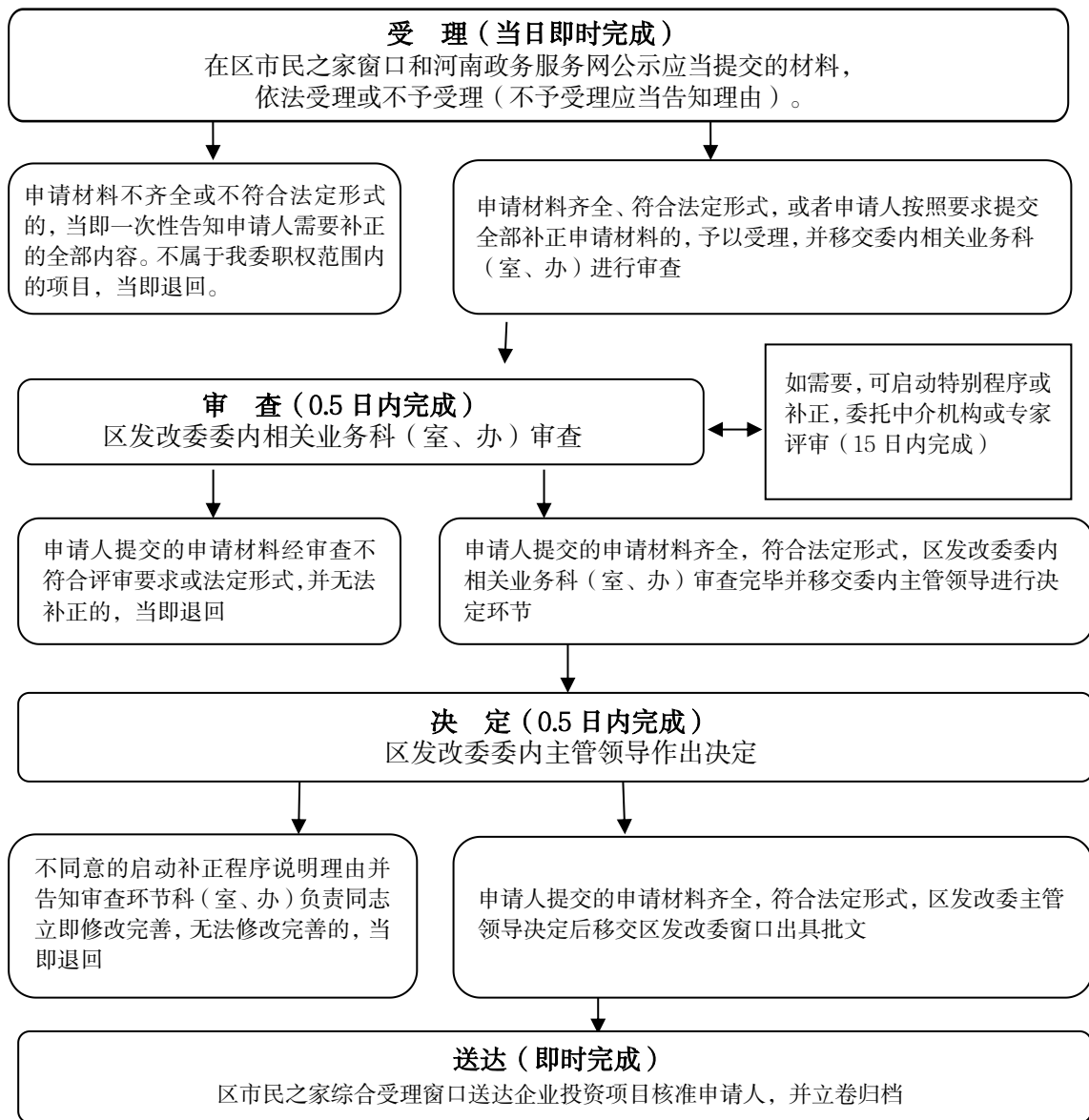


# 北关区发展和改革委员会 行政执法流程图

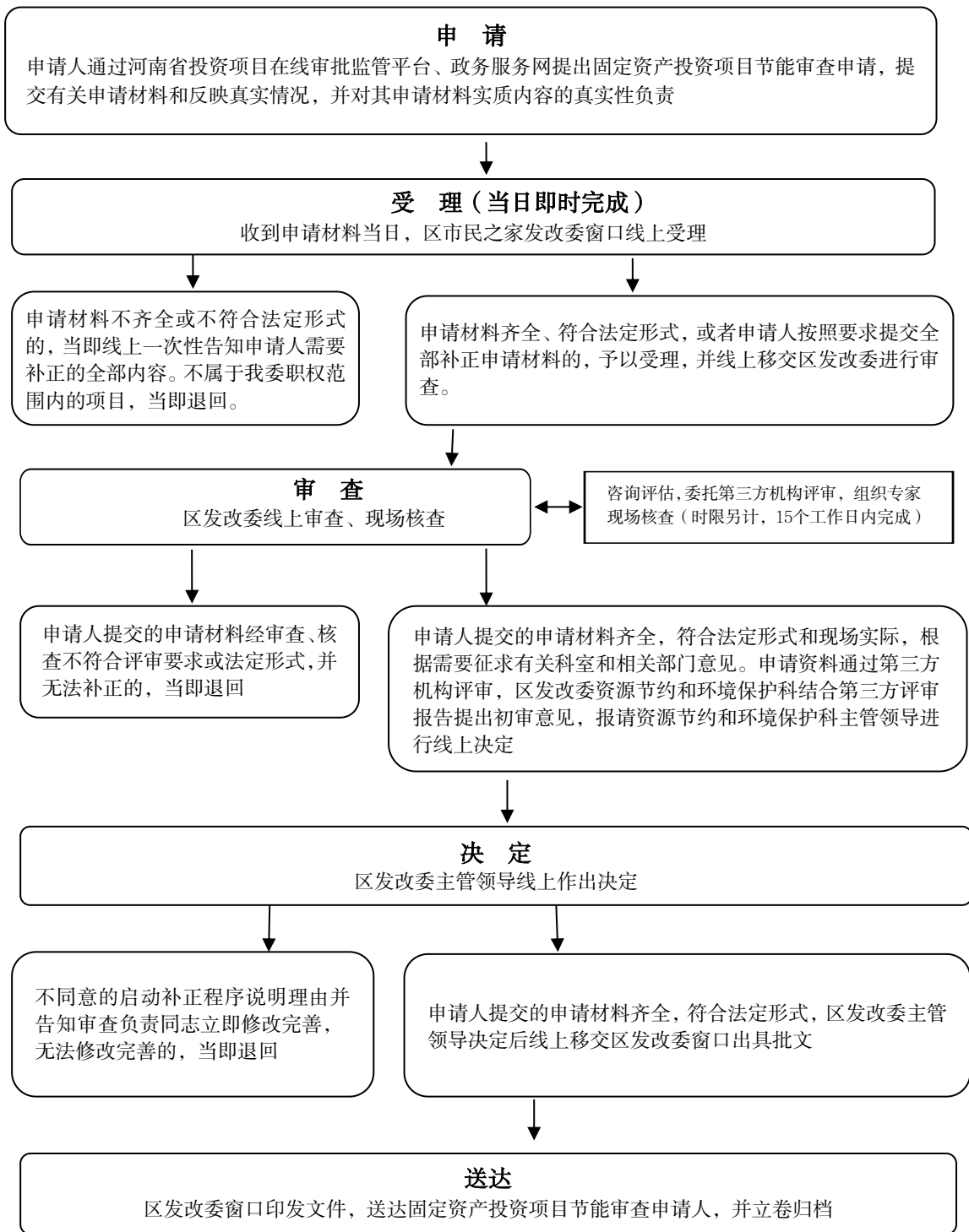
## (一) 行政许可

### 一、《政府核准的投资项目目录（河南省）》确定的项目审核（核准）



备注：流程图所指的“日”均为工作日

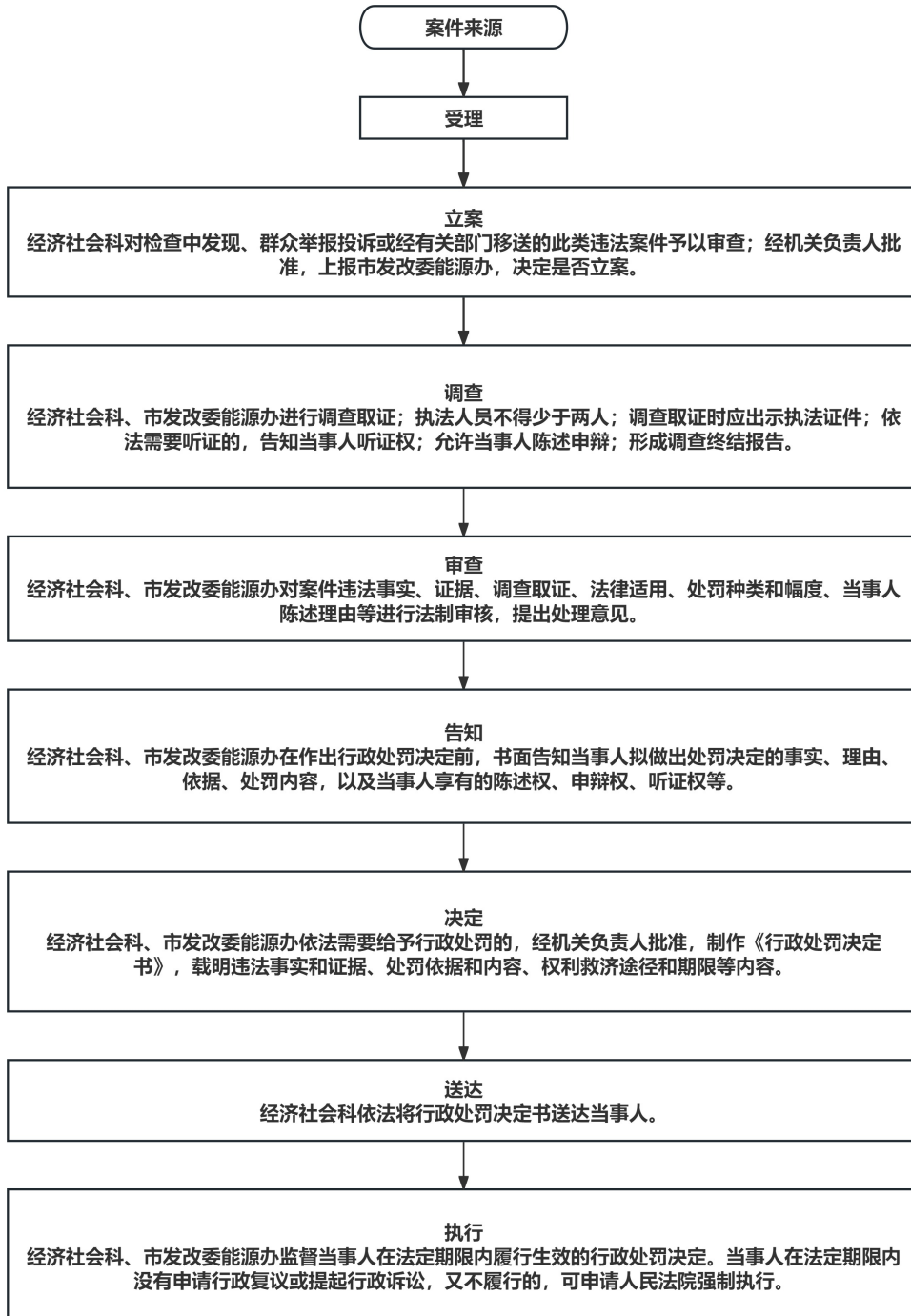
## 二、固定资产投资项目节能审查



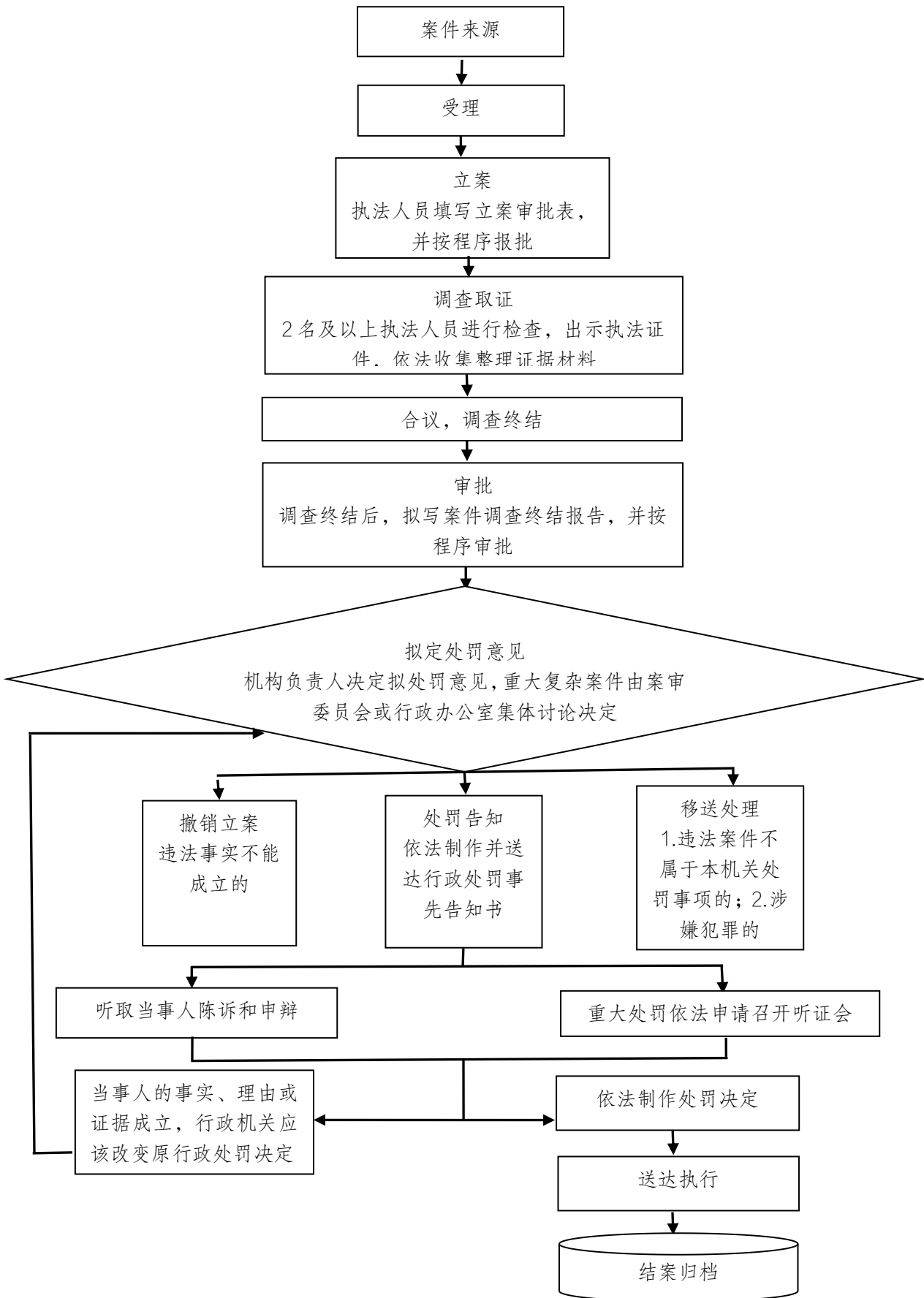
备注：受理、审查、决定、送达 1 日内完成，流程图所指的“日”均为工作日

## (二) 行政处罚

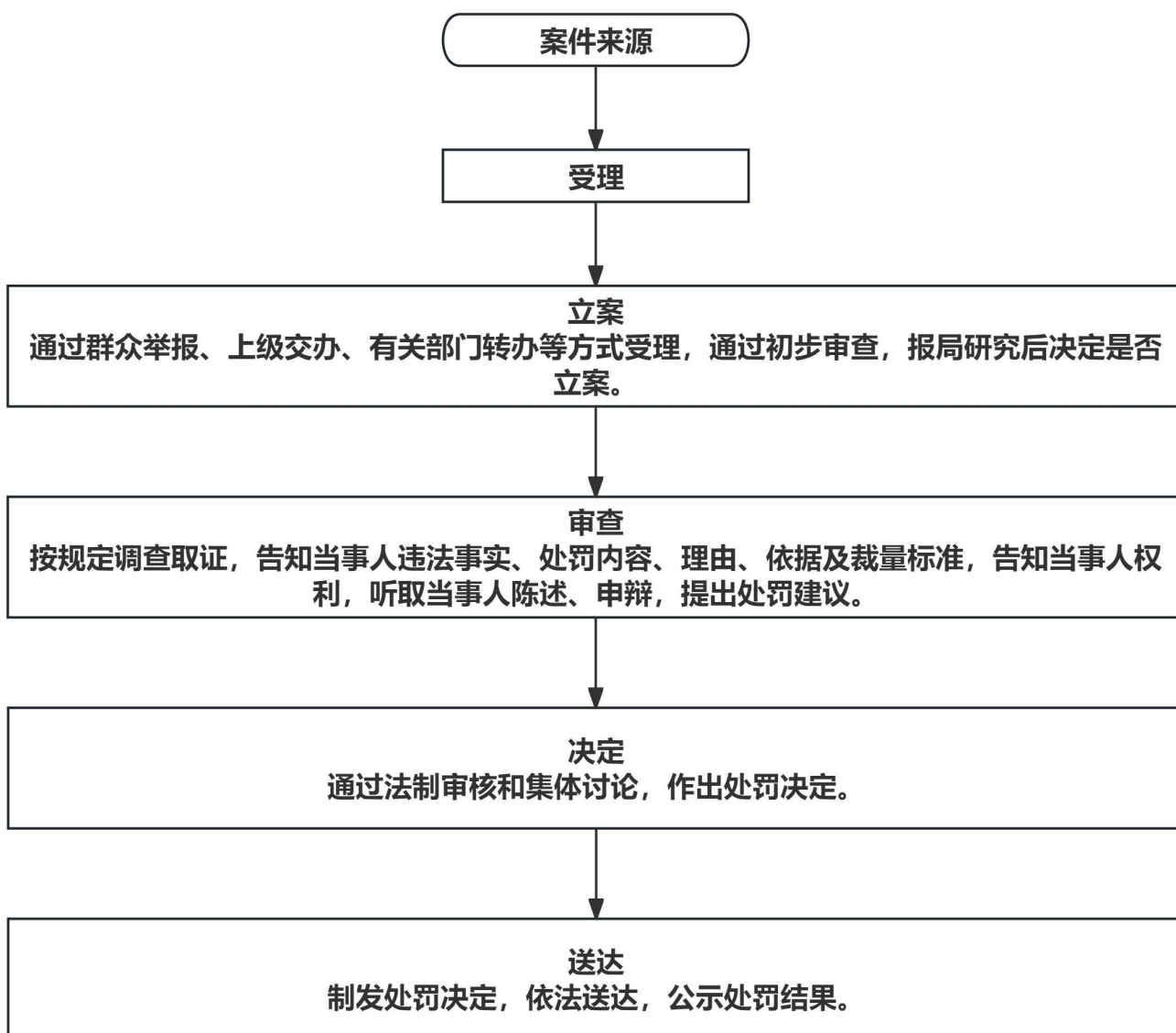
### 一、对违反《中华人民共和国石油天然气管道保护法》行为的处罚



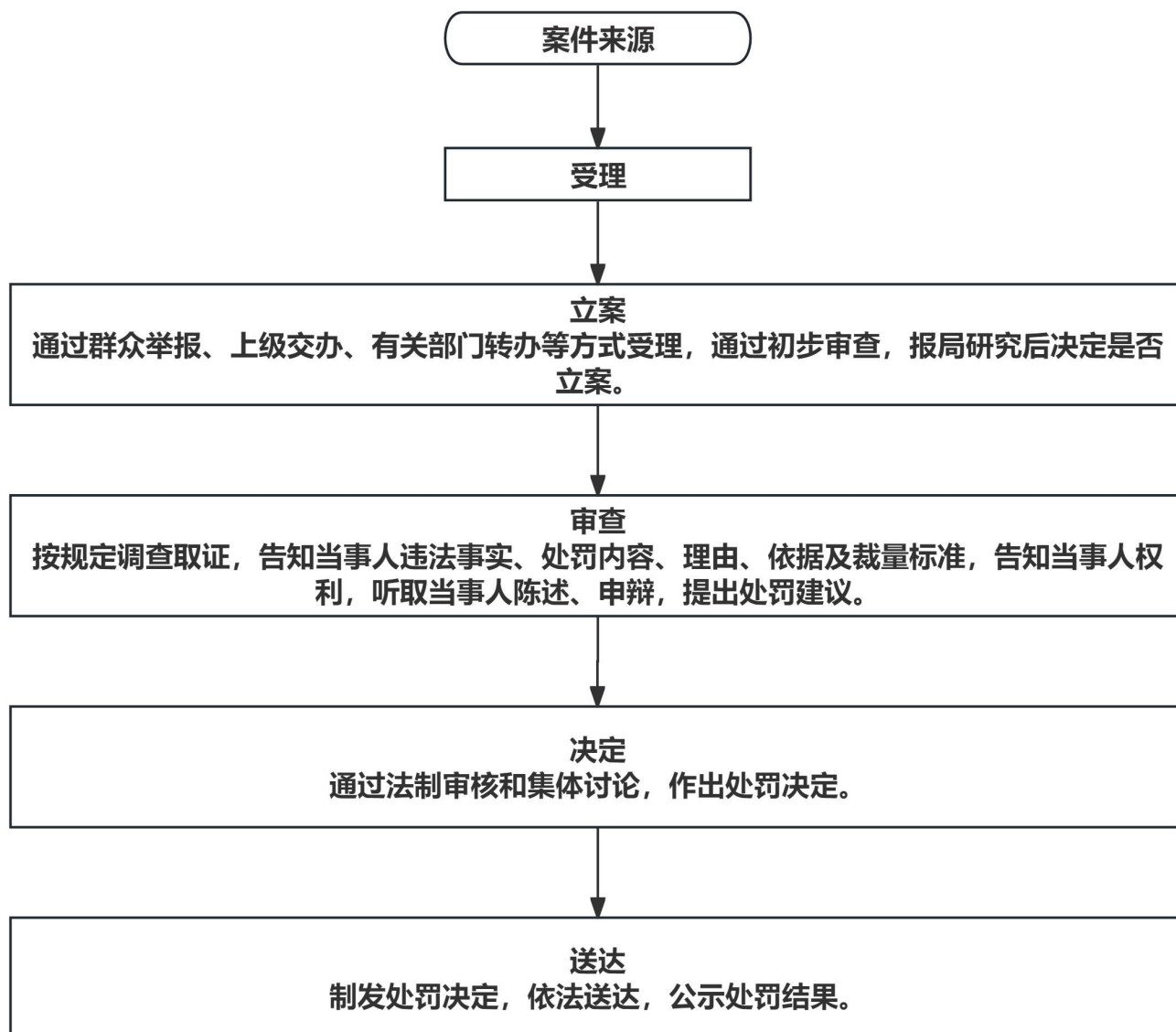
## 二、对电力行业安全生产违法违规行为进行行政处罚



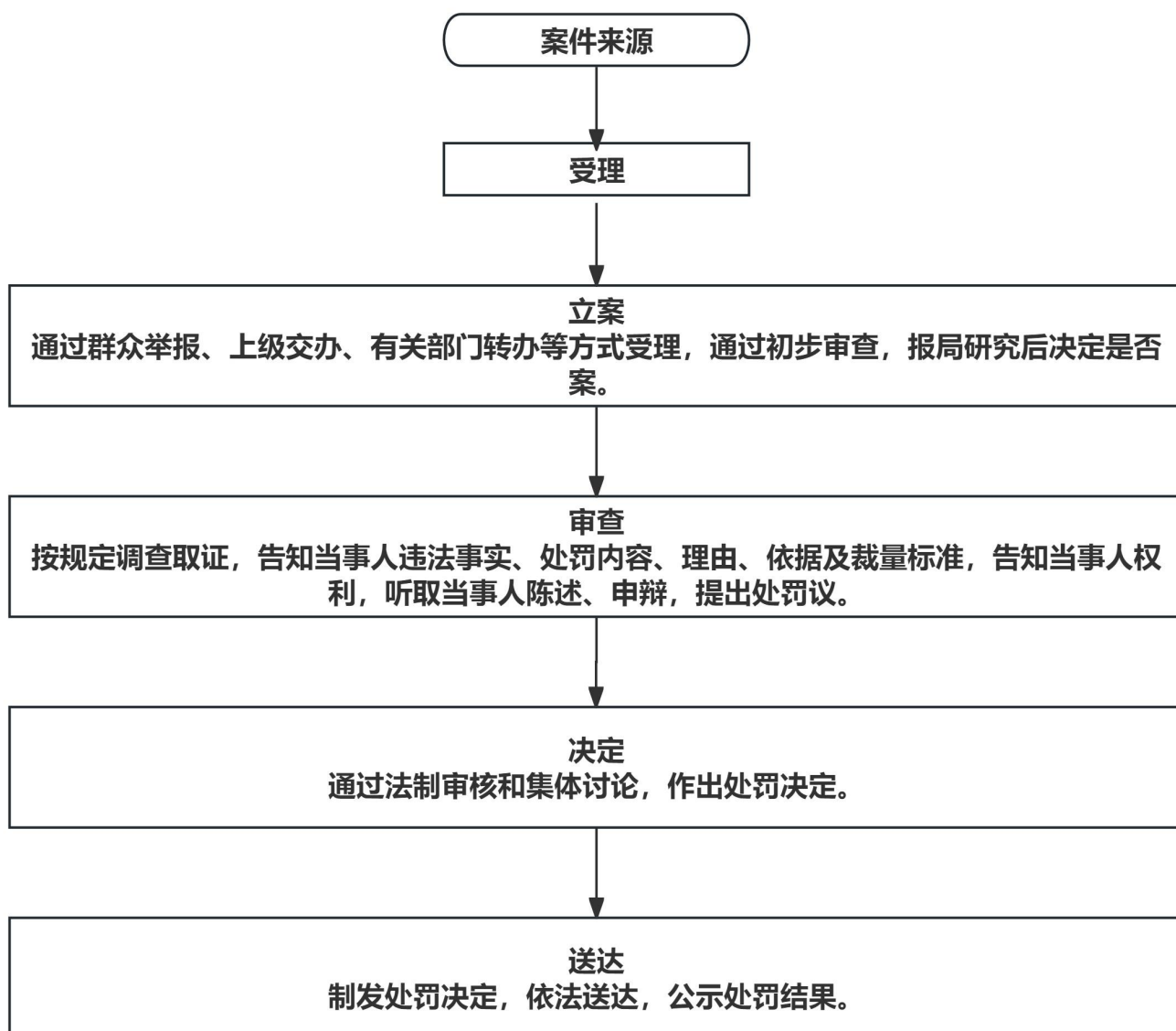
三、粮食收购者未执行国家粮食质量标准；未及时向售粮者支付售粮款；违反本条例规定代扣、代缴税、费和其他款项；收购粮食未按照国家有关规定进行质量安全检验，或者对不符合食品安全标准的粮食未作为非食用用途单独储存；从事粮食收购、销售、储存、加工的粮食经营者以及饲料、工业用粮企业未建立粮食经营台账，或者未按照规定报送粮食基本数据和有关情况；粮食储存企业未按照规定进行粮食销售出库质量安全检验的处罚



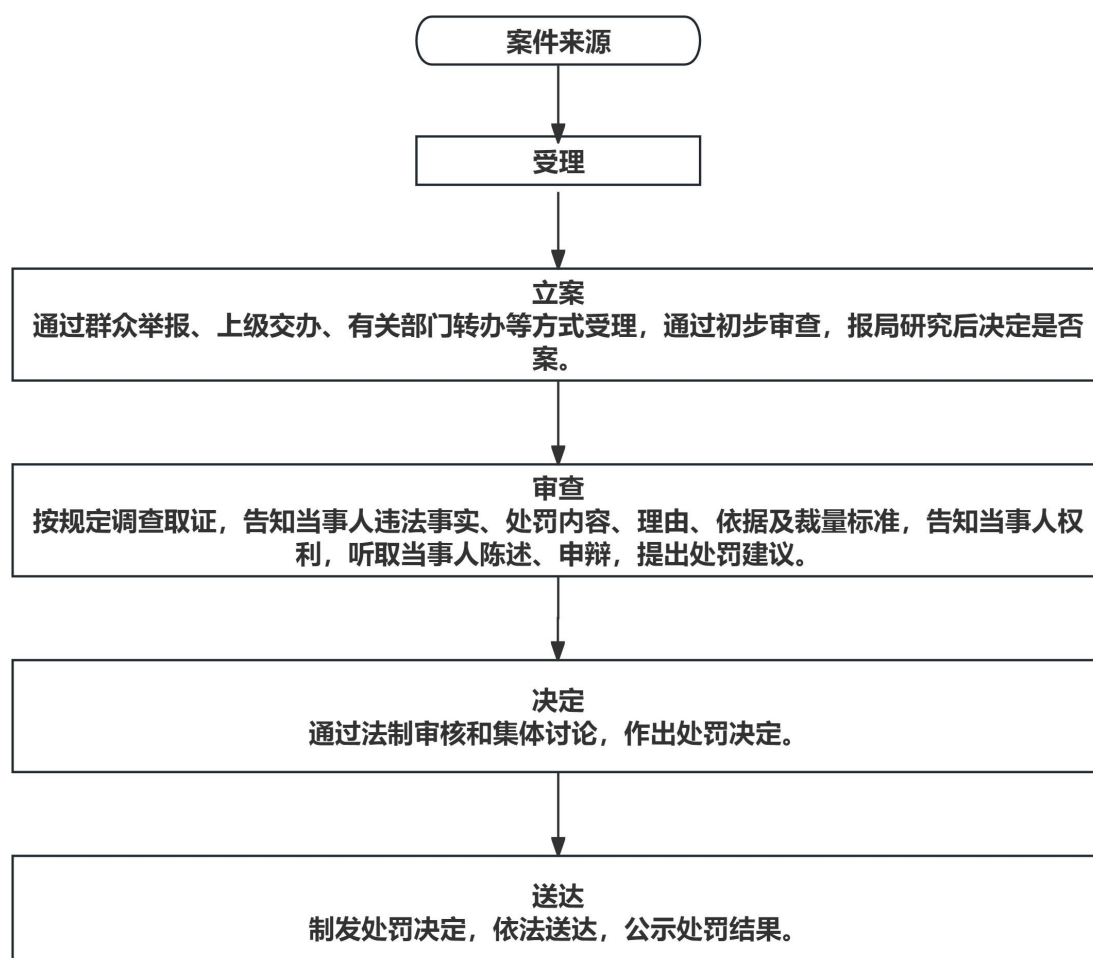
#### 四、粮食收购者、粮食储存企业未按照本条例规定使用仓储设施、运输工具的处罚



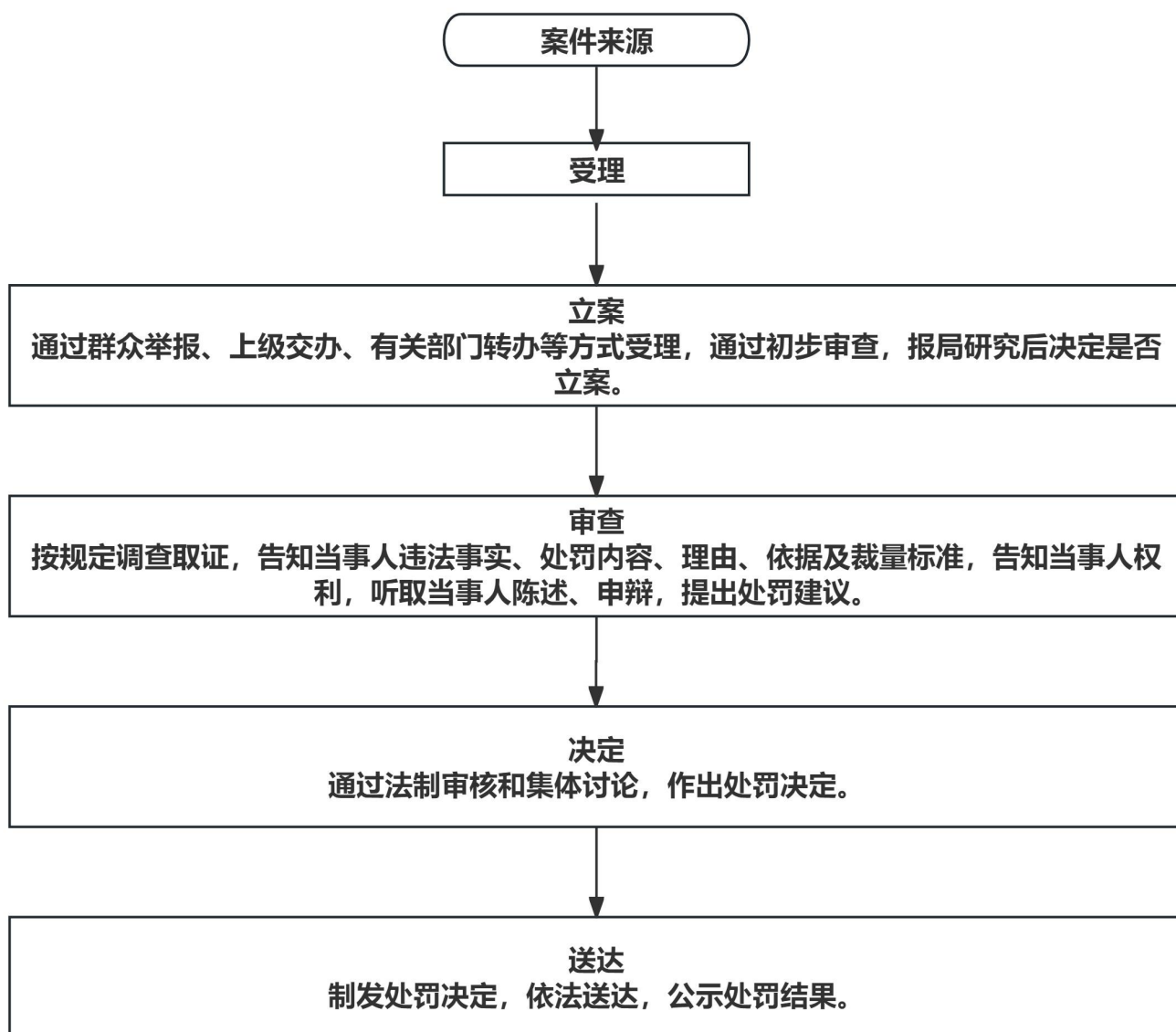
## 五、粮食收购者、粮食储存企业将不合标准粮食作为食用用途销售出库的处罚



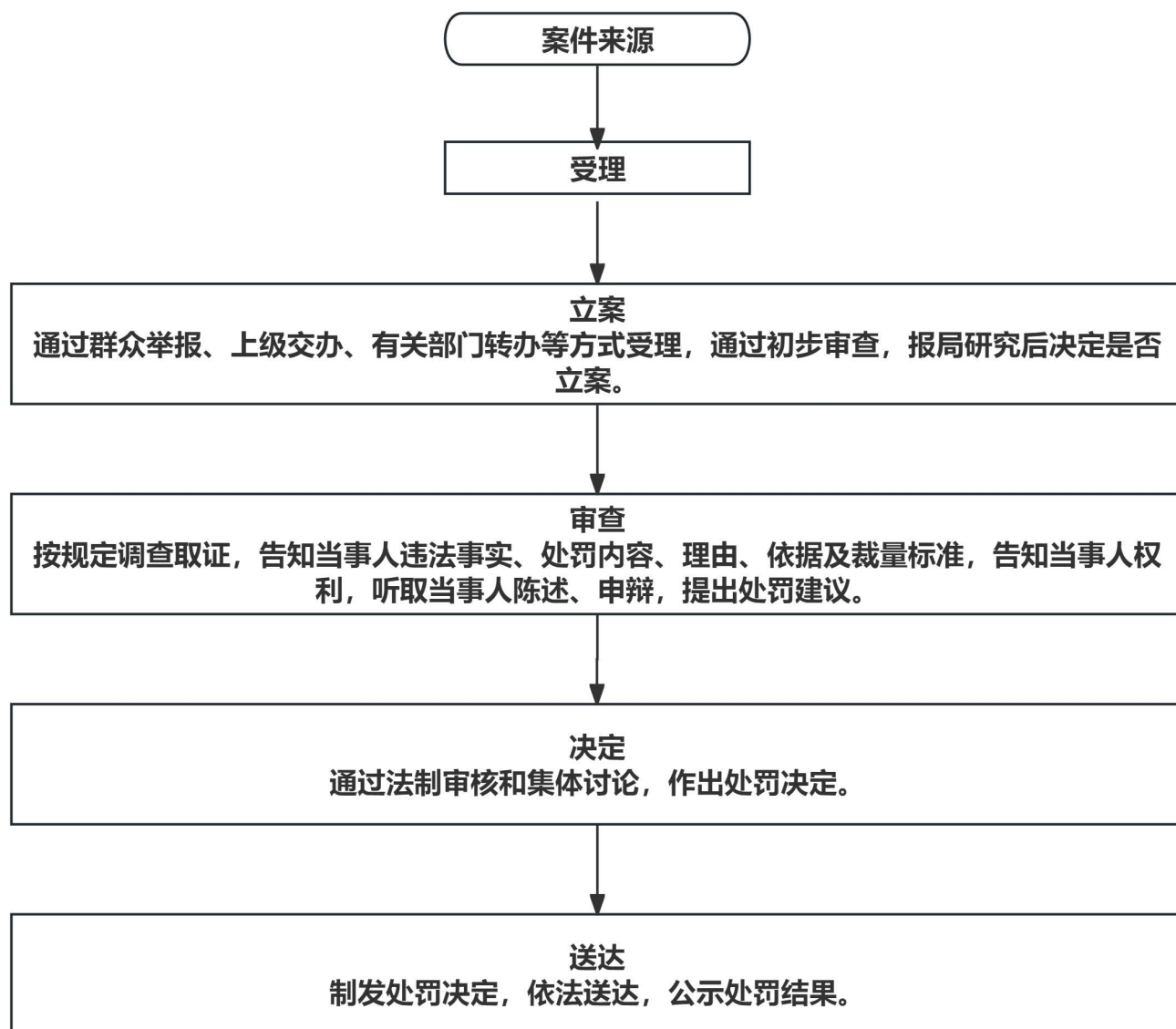
六、政策性粮食经营者，虚报粮食收储数量；通过以陈顶新、以次充好、低收高转、虚假购销、虚假轮换、违规倒卖等方式，套取粮食价差和财政补贴，骗取信贷资金；挤占、挪用、克扣财政补贴、信贷金；以政策性粮食为债务作担保或者清偿债务；利用政策性粮食进行除政府委托的政策性任务以外的其他商业经营；在政策性粮食出库时掺杂使假、以次充好、调换标的物，拒不执行出库指令或者阻挠出库；购买国家限定用途的政策性粮食，违规倒卖或者不按照规定用途处置；擅自动用政策性粮食；不按照要求承担应急任务；其他违反国家政策性粮食经营管理规定的处罚



七、从事粮食经营活动的企业有违反本条例规定的违法情形且情节严重的，对其法定代表人、主要负责人、直接负责的主管人员和其他直接责任人员的处罚

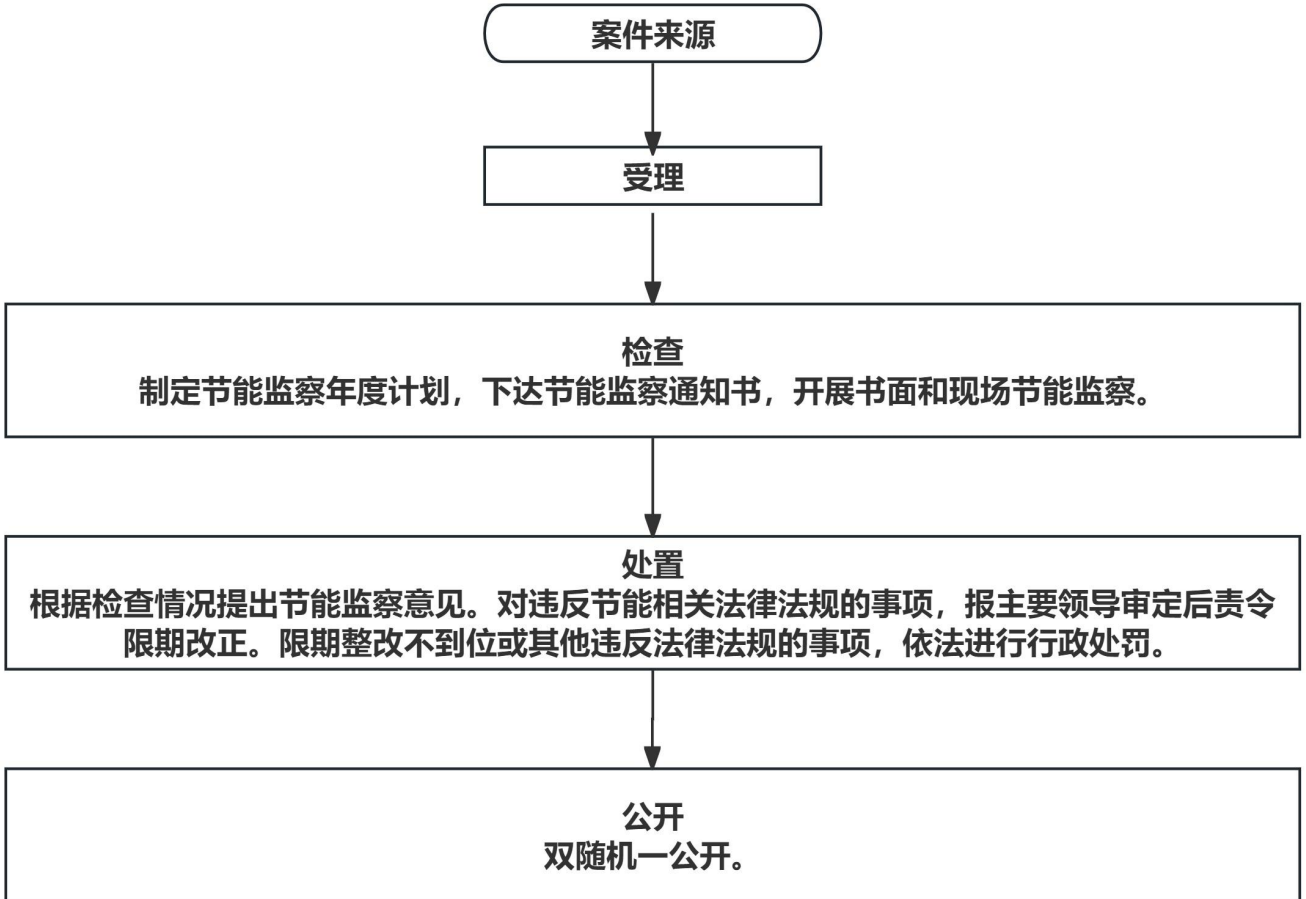


## 八、粮食收购企业未按照规定备案或者提供虚假备案信息的处罚

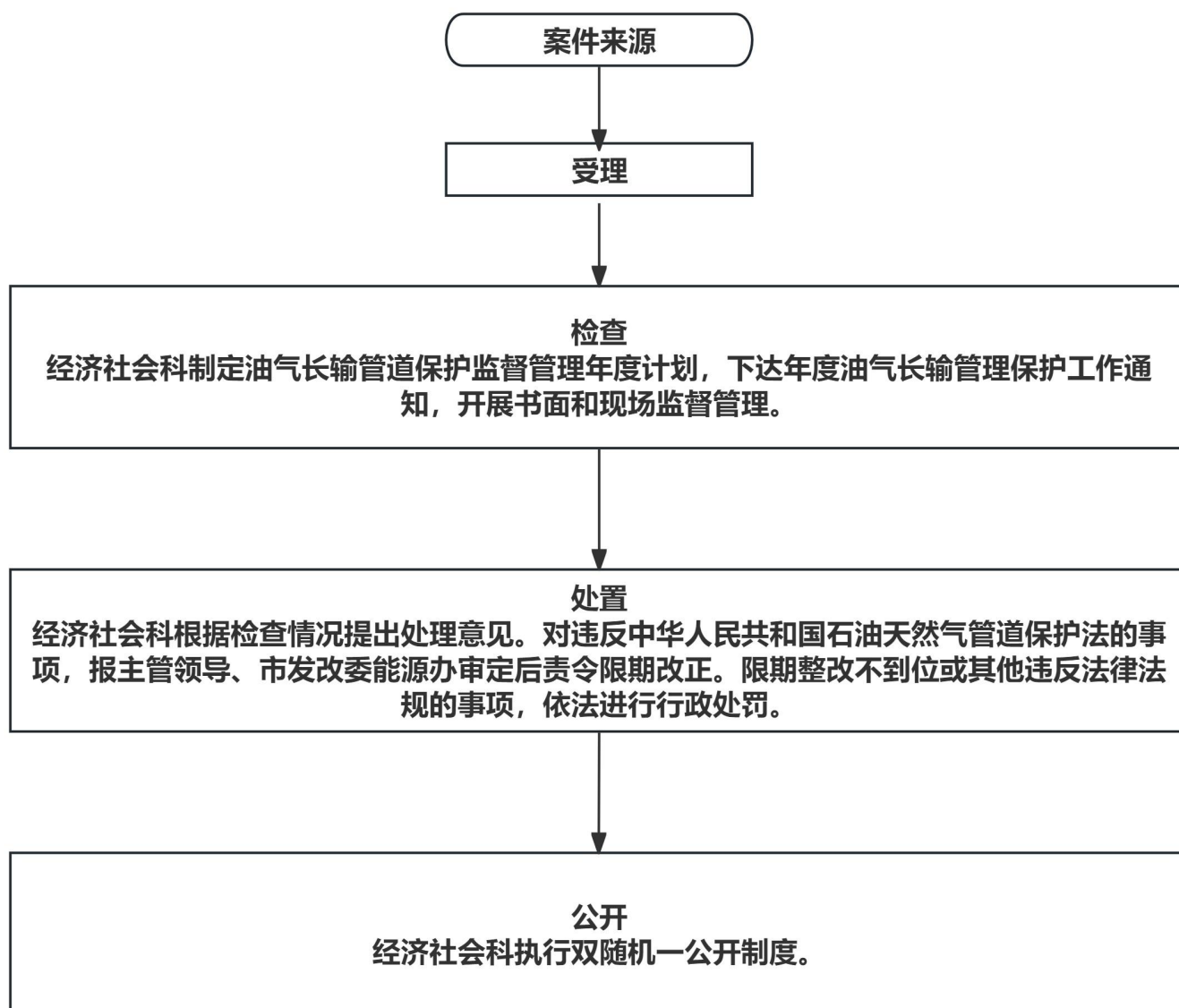


### (三) 行政检查

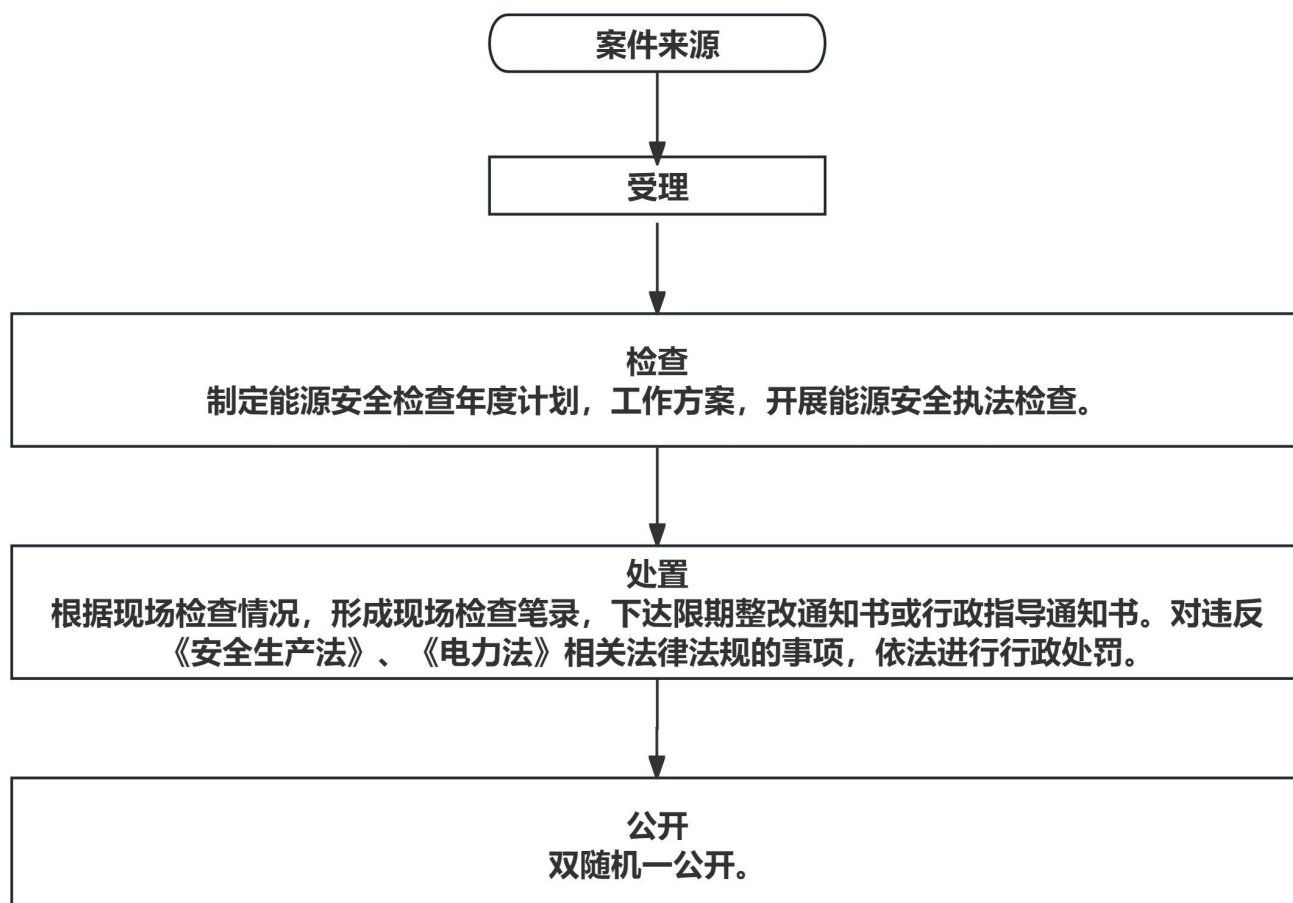
#### 一、用能单位节能监察



## 二、油气长输管道保护工作监督管理

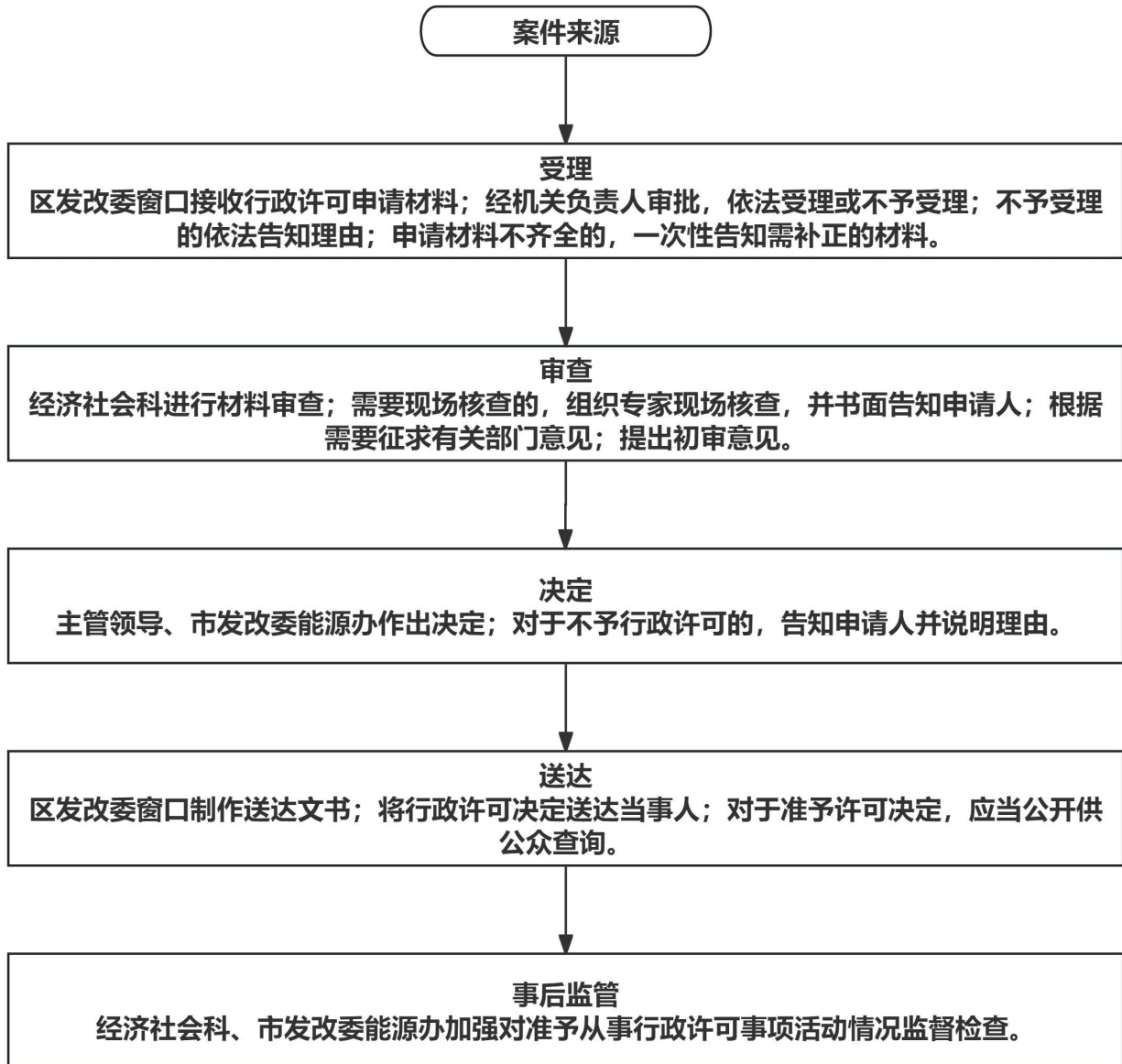


### 三、对电力行业安全生产检查

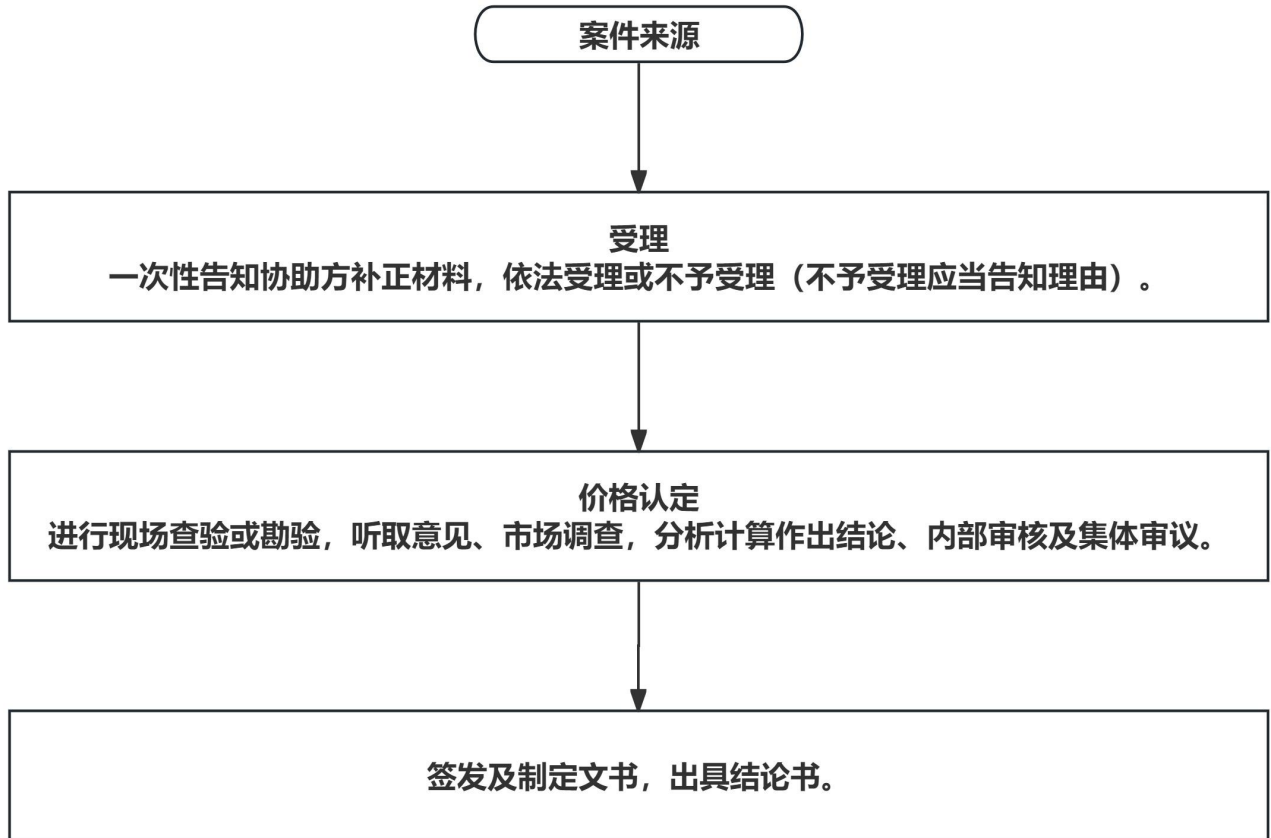


## (四) 行政确认

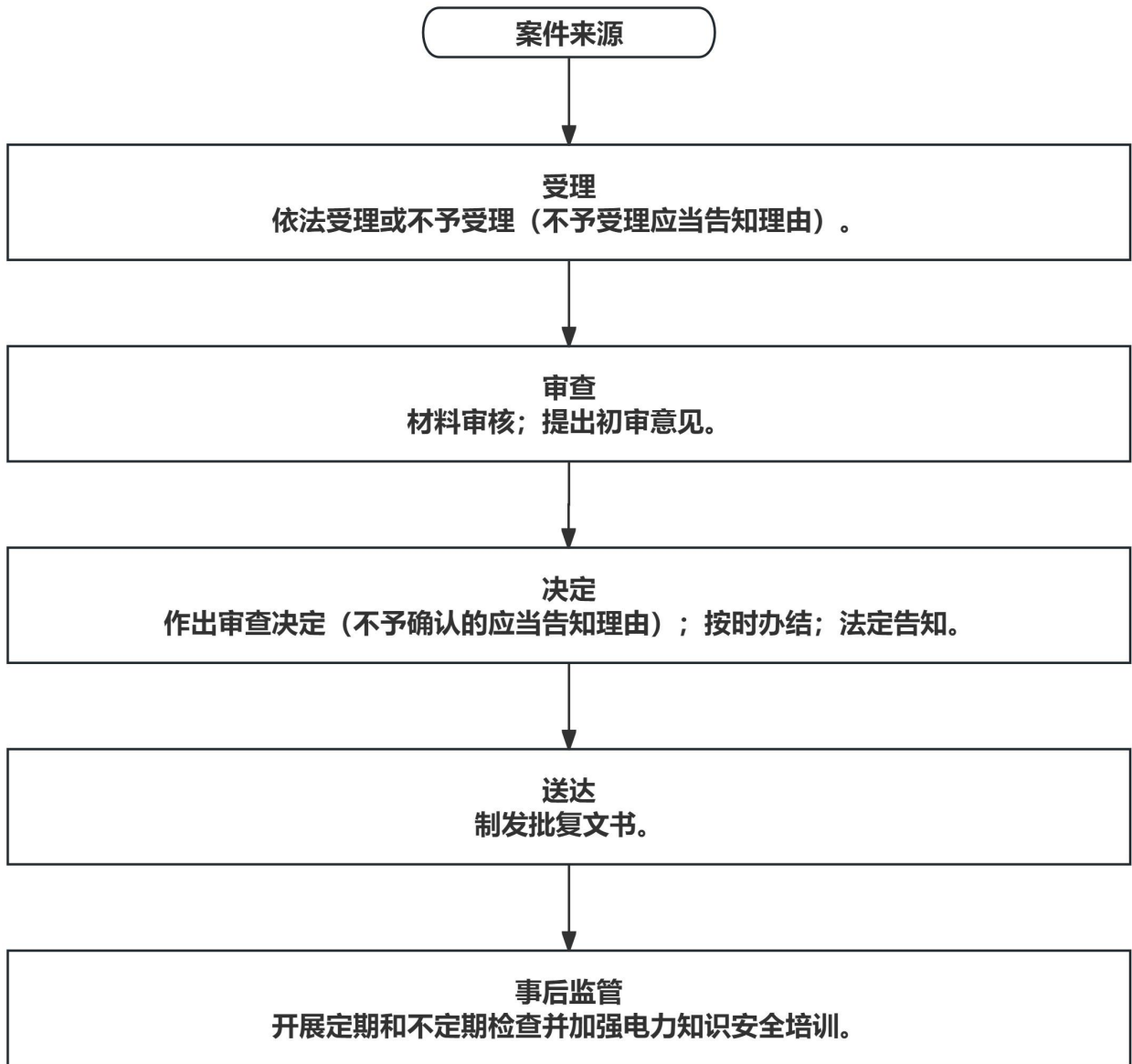
### 一、部分能源项目竣工验收



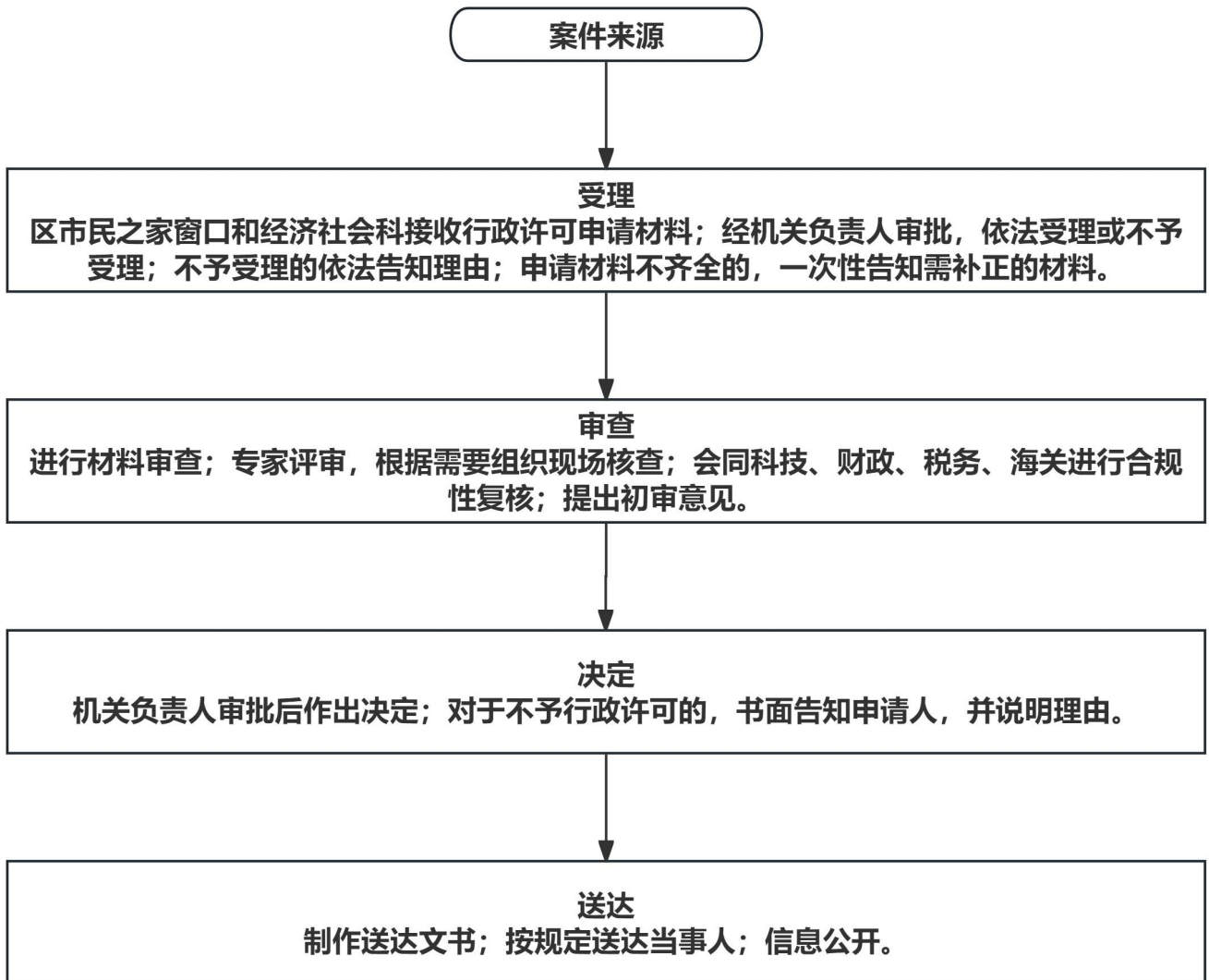
## 二、涉税财物价格认定



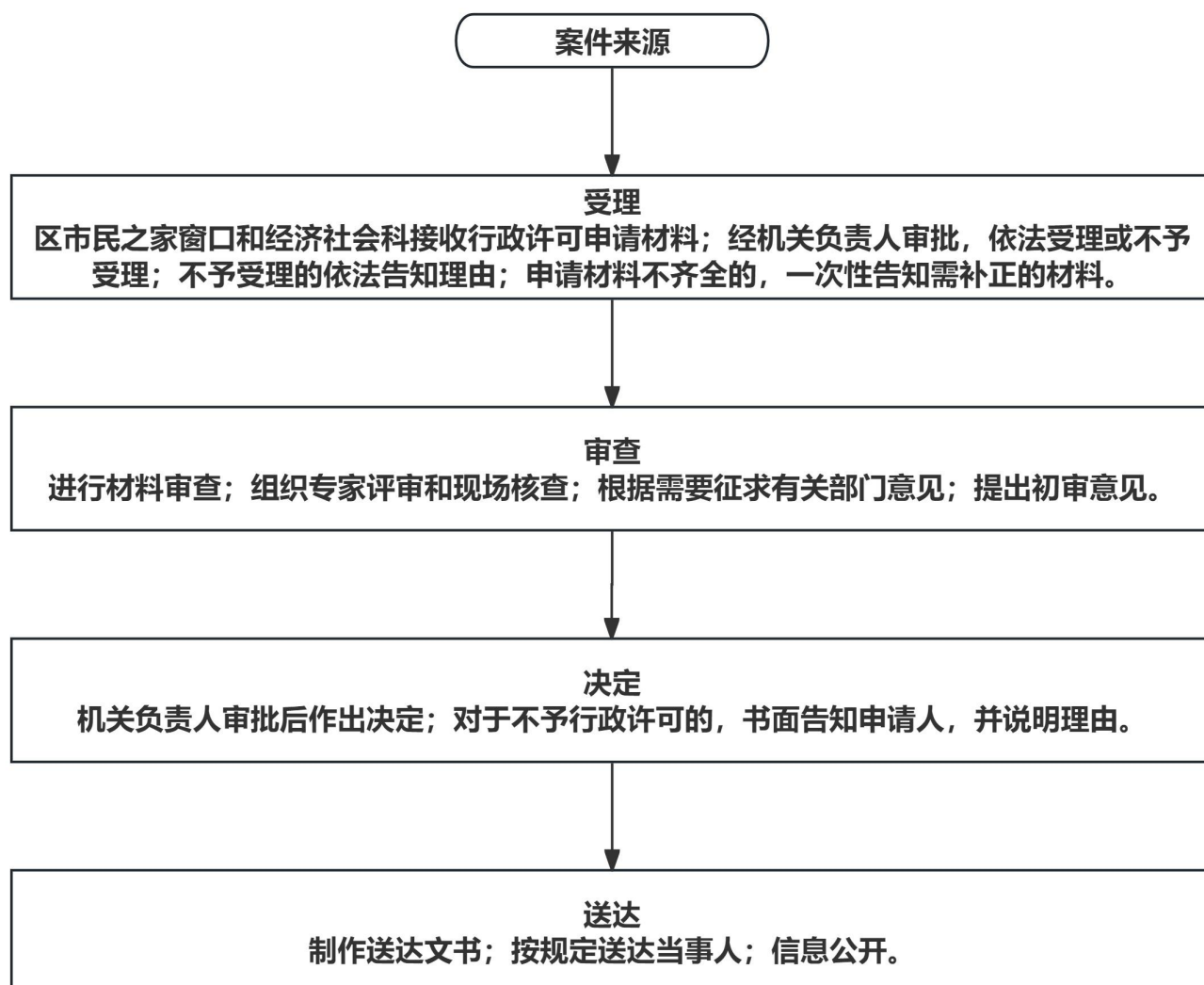
### 三、重要电力用户等级认定



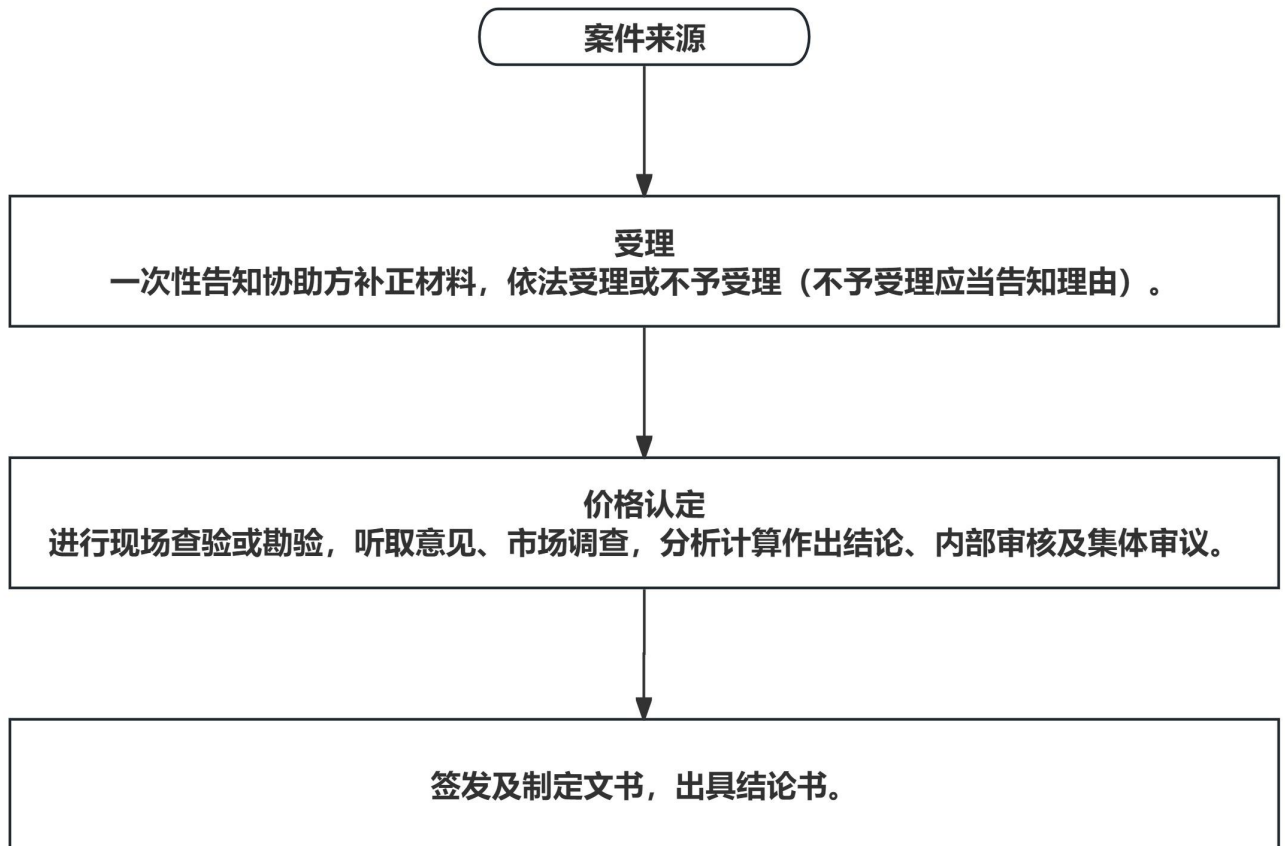
#### 四、企业技术中心认定



## 五、工程研究中心认定

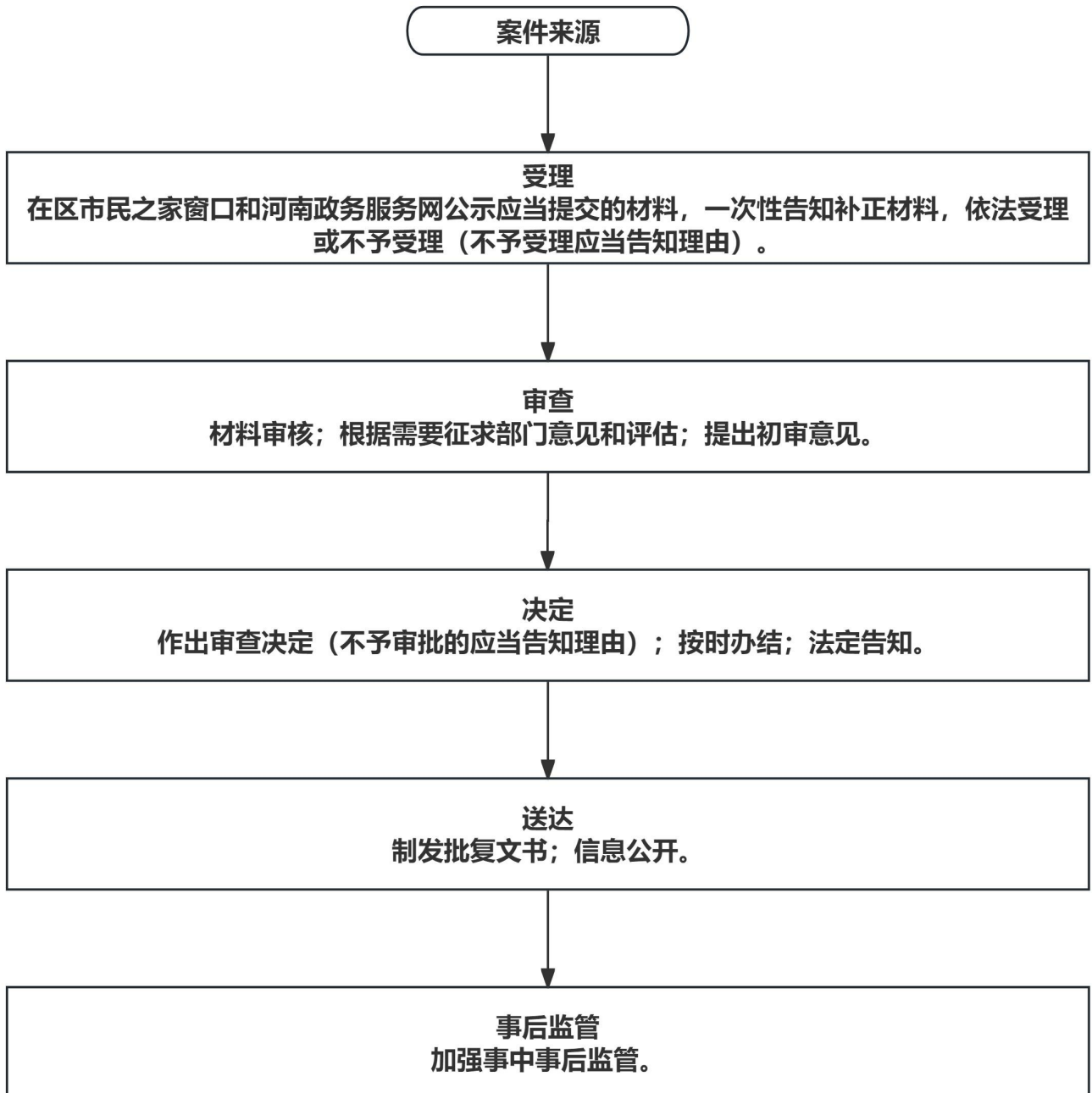


## 六、价格认定

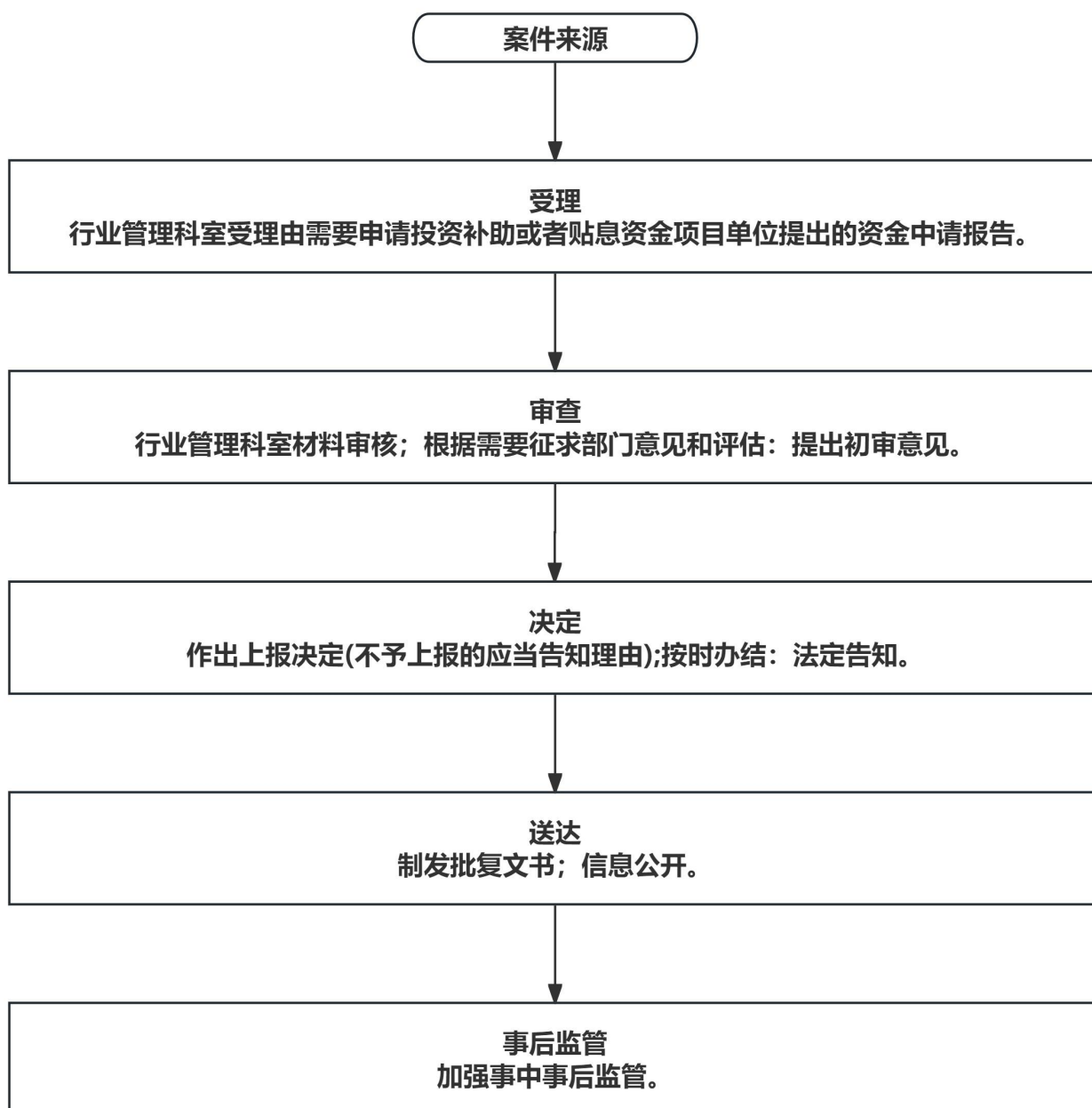


## (四) 其他职权

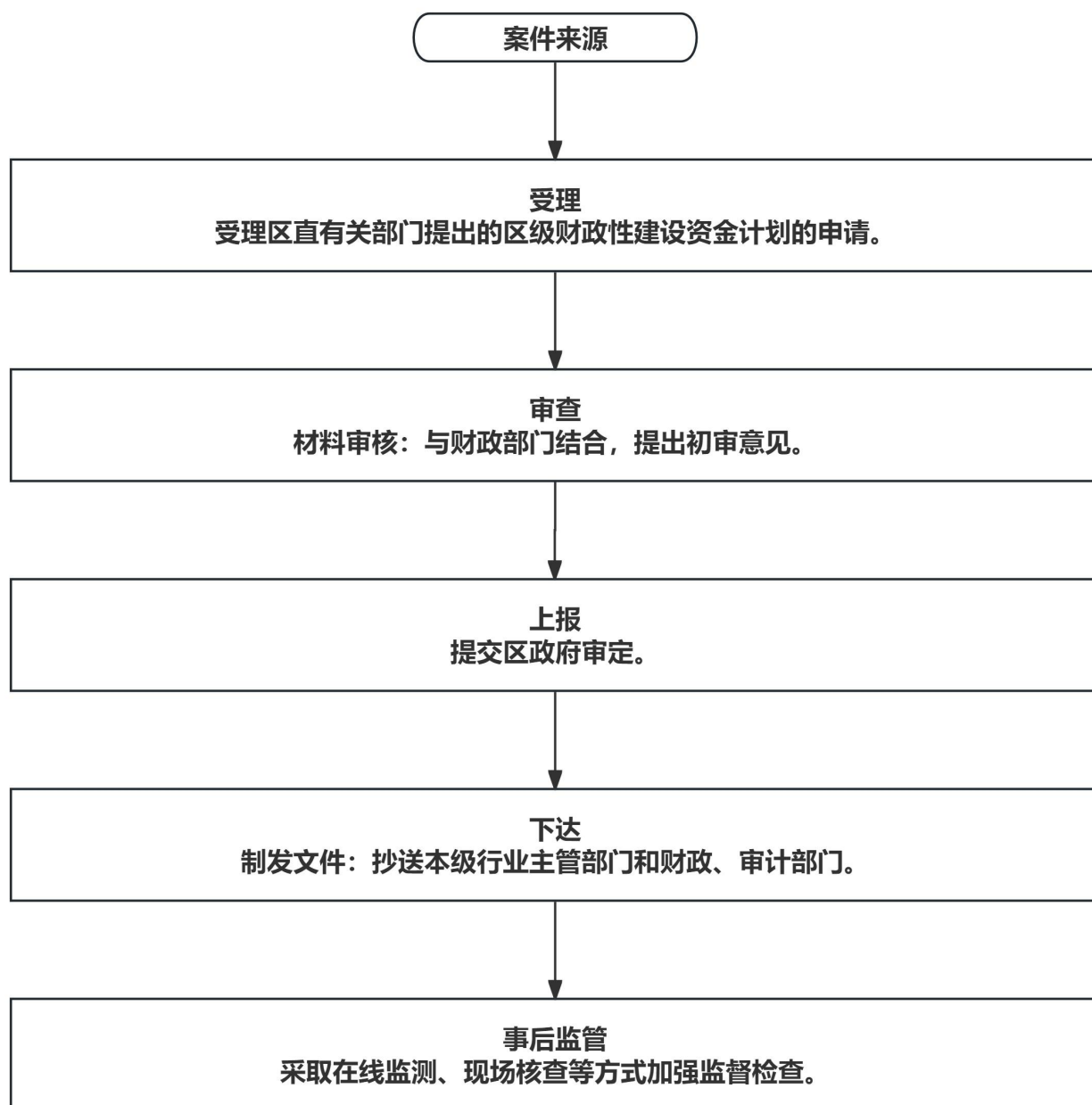
### 一、政府投资项目审批



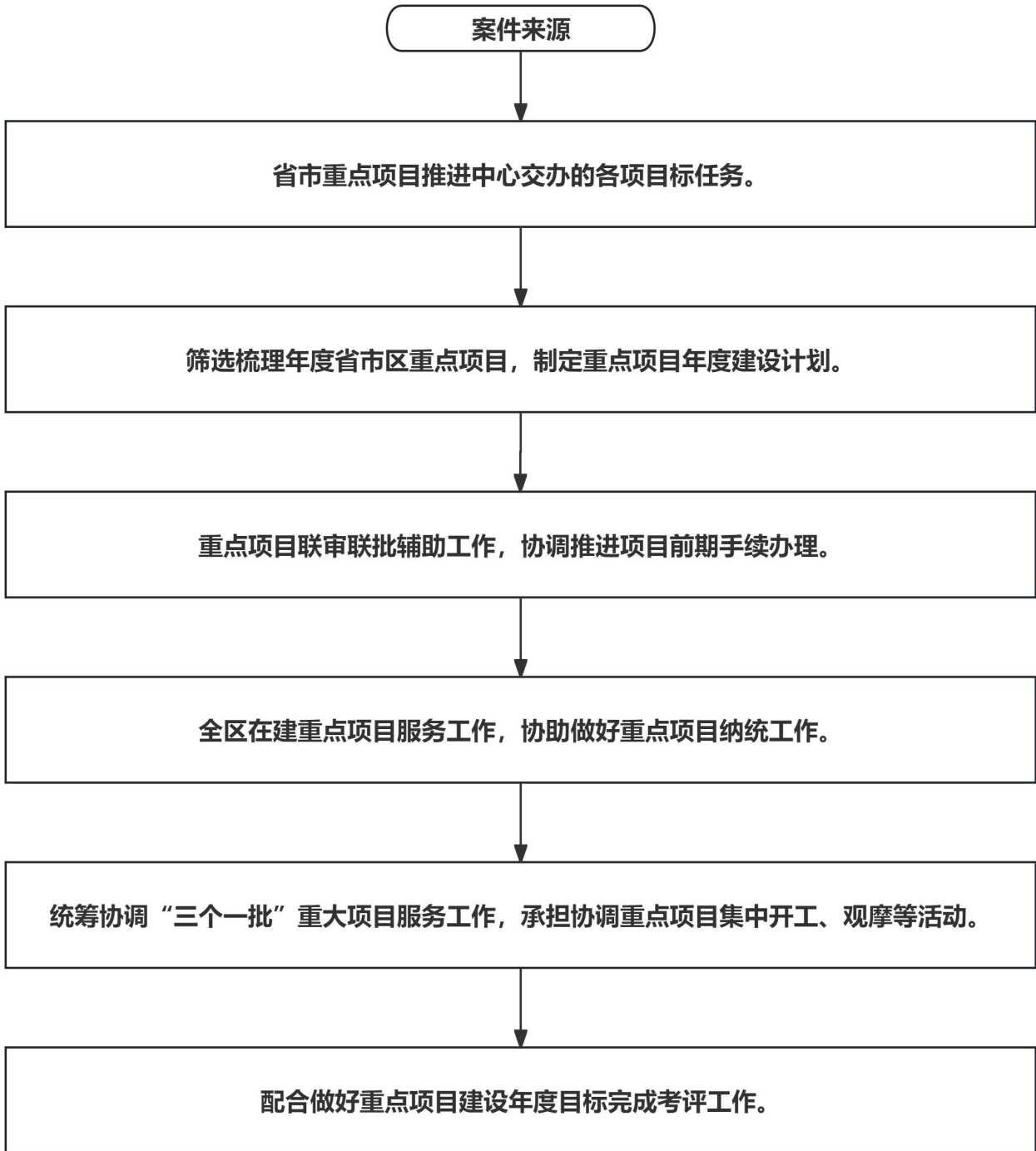
## 二、中央、省预算内补助和贴息补助资金申请报告审批初审(审查)



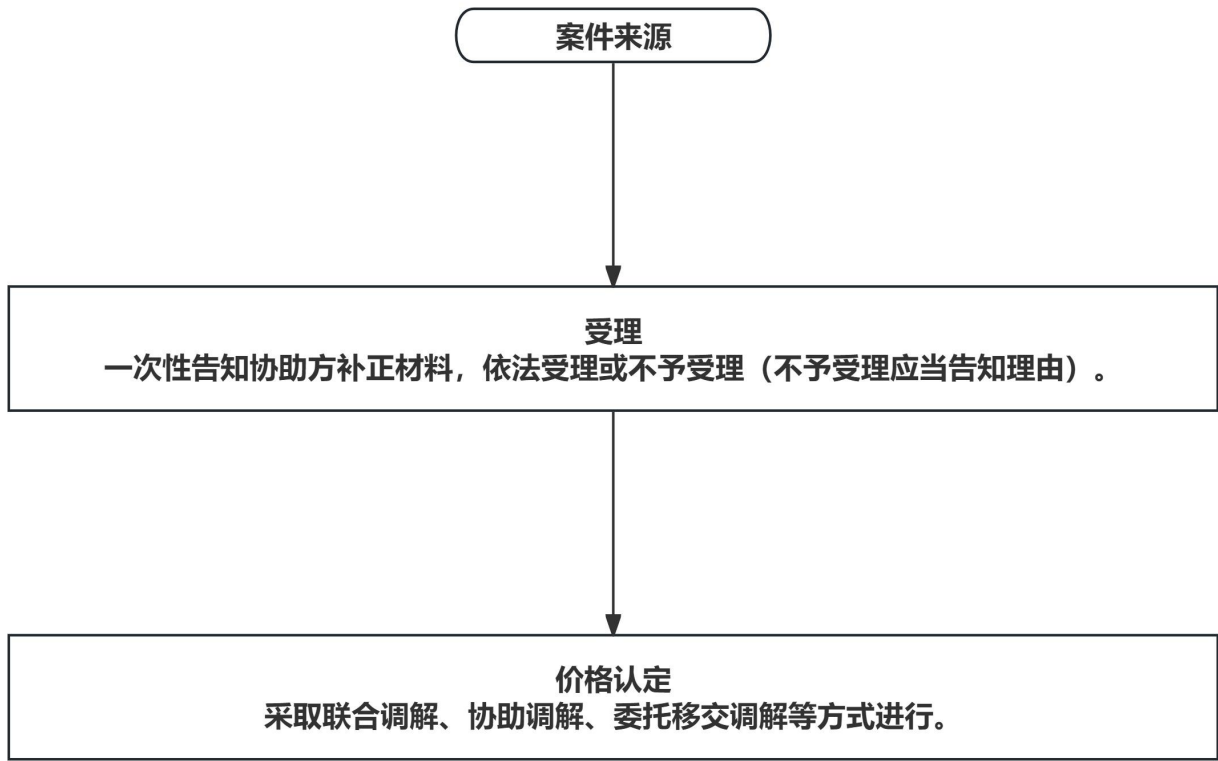
### 三、安排区级财政性建设资金计划



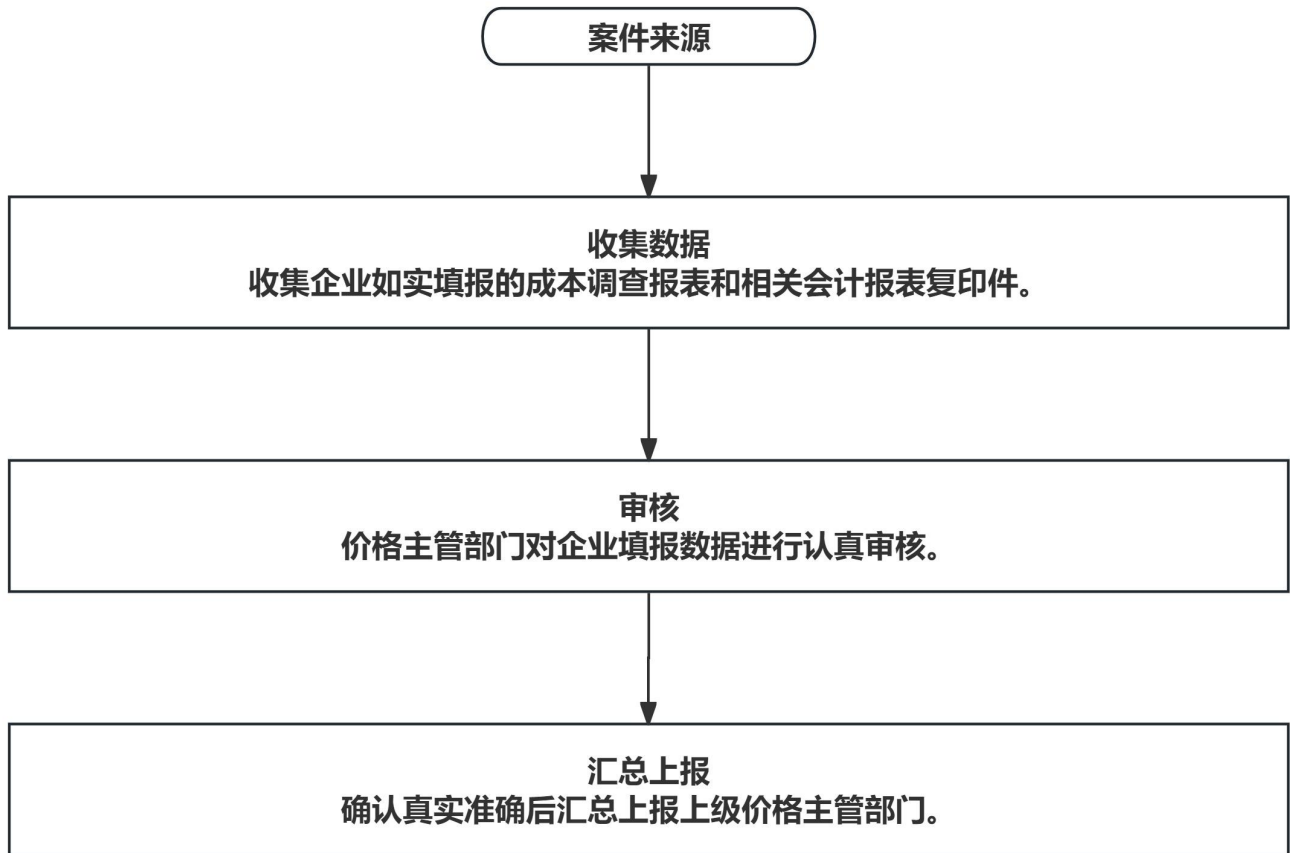
#### 四、全区重点项目建设管理



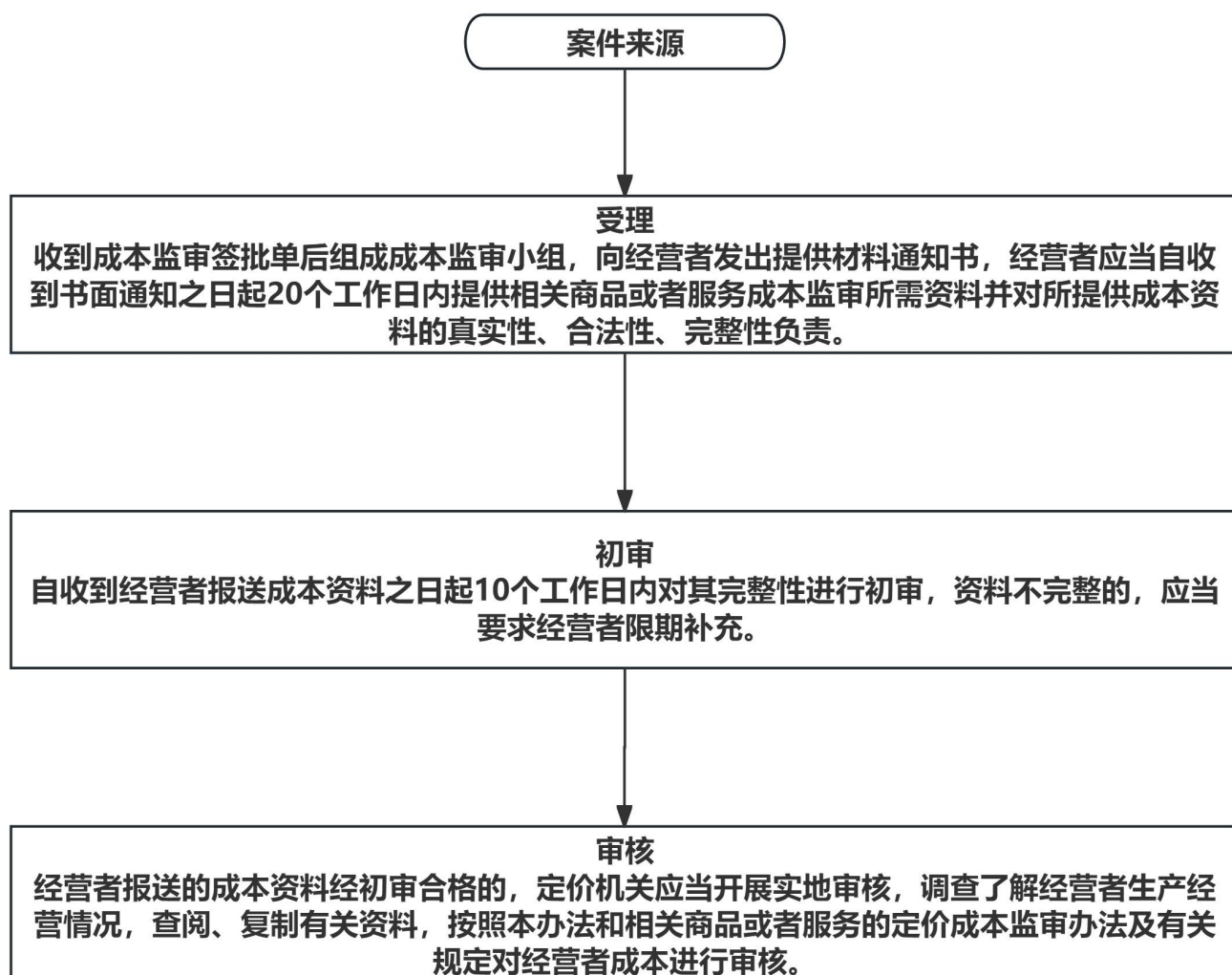
## 五、价格行政调解



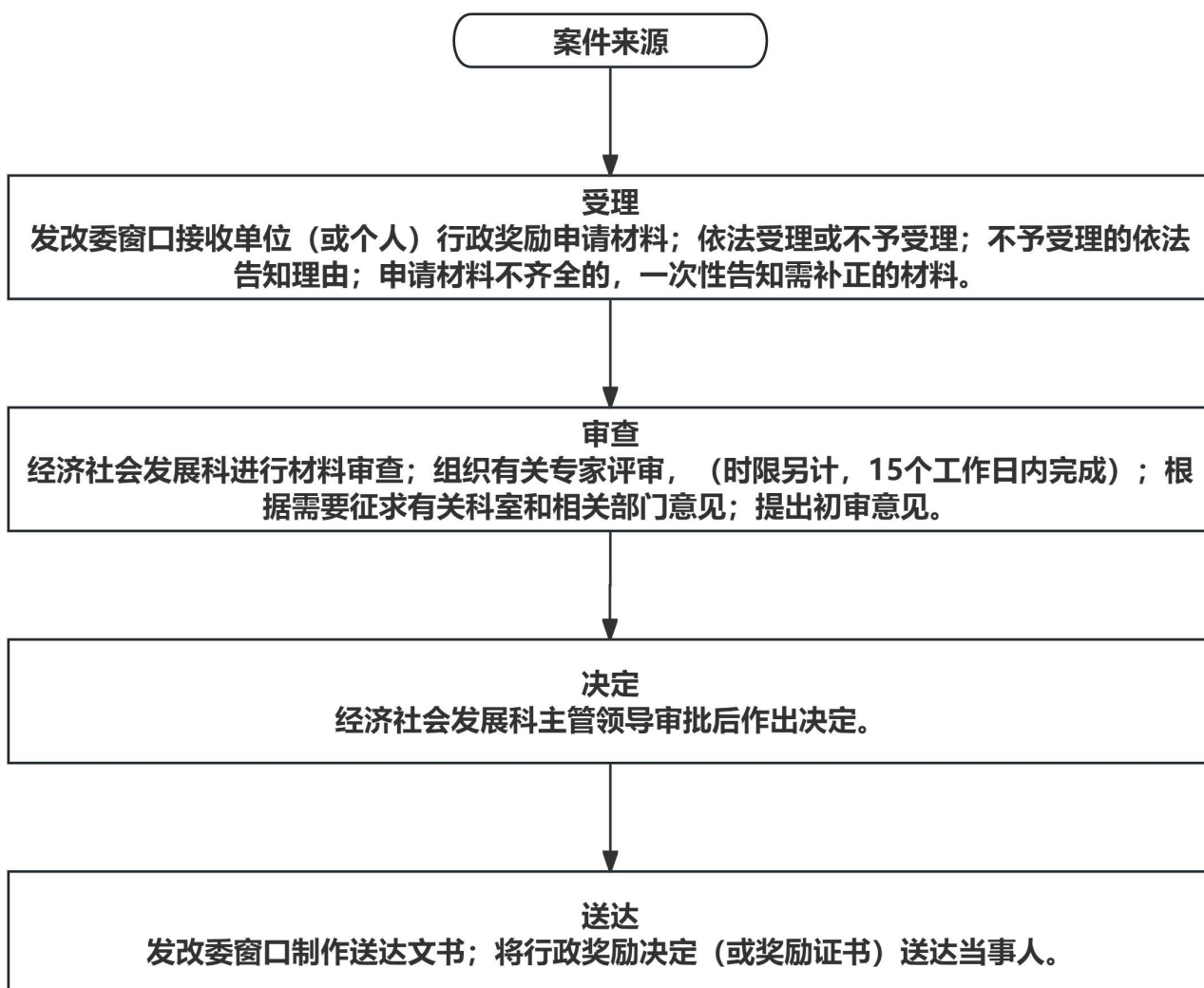
## 六、重要商品成本调查



## 七、价格成本监审



八、对在循环经济管理、科学技术研究、产品开发、示范和推广工作中做出显著成绩的单位 and 个人的表彰奖励



## 九、企业投资项目备案

案件来源



```
graph TD; A[案件来源] --> B[受理  
受理阶段责任:在区市民之家窗口和河南政务服务网公示应当提交的材料, 一次性告知补正材料, 依法受理或不予受理(不予受理应当告知理由)。];
```

受理

受理阶段责任:在区市民之家窗口和河南政务服务网公示应当提交的材料, 一次性告知补正材料, 依法受理或不予受理(不予受理应当告知理由)。

## 十、粮食收购备案

