



安阳中原高新技术产业开发 区国土空间总体规划 (2021-2035年) 公示版

安阳中原高新技术产业开发
区管委会

前言

开发区国土空间规划是国土空间规划体系中针对先进制造业、现代服务业、其他功能等产业发展的特定区域，是保障开发区高质量发展的专项规划，是对开发区空间开发保护利用作出的专门安排。

为强化开发区经济发展主阵地、主战场、主引擎功能，河南省近期发布了《河南省开发区国土空间规划编制审批规程（修订）》，以指导开发区国土空间规划的编制和审批等事宜。本规划主要依照《规程》要求进行编制。

开发区国土空间规划以开发区的现状为基础，以开发区的发展诉求为导向，分析安阳市国土空间总体规划对开发区的要求，评估已有规划实施情况，研究制定开发区的发展目标。为开发区高质量发展和高效管理提供空间保障。



安阳中原高新技术产业开发区

安阳中原高新技术产业开发区概况

安阳中原高新技术产业开发区于2012年2月经河南省政府批准，以安阳市纺织产业集聚区为基础设立，为全省31个省级高新技术产业开发区之一。2021年税收达到1.1亿元，固定资产投资完成12.9亿元，同比增长31.7%。

安阳中原高新技术产业开发区位于安阳市区北部，隶属于北关区。地处晋、冀、鲁、豫四省交界处，东临京珠高速公路，西临107国道、京广铁路，距新郑机场193公里。距邯郸机场60公里，区位优势突出。

区位优势明显

配套设施完善

服务管理高效

产业基础良好

鼓励科技创新

重视人才引进

安阳纺织产业及中原高新开发区历史沿革

安阳是**豫北优质棉花生产地**。甲午战争后，帝国主义对中国进行经济侵略，**民族工业奋而崛起**，广益纱厂民族纺织企业在洹河北岸诞生。广益纱厂的建成是安阳近代工业的发端。

新中国成立后，在广益纱厂的基础上建成了“**豫北纺织厂**”，成为河南省七大纺织企业之一，计划经济时期创造了半个多世纪的辉煌。同时期组建了“**安阳内衣厂**”，“**盾**”牌针织衫裤80年代闻名全国。自60年代安阳市建设了**20家过硬大型纺织企业**，形成了棉纺织、毛纺织、化纤、针织、巾被、织染、印染门类齐全的**豫北纺织基地**。

改革开放促进了纺织行业的发展，在“柏庄纺织第一人”的示范带领下，内衣加工潮席卷全镇。同时，敢于先吃螃蟹的人进入了盈利更多的童装行业。柏庄镇和洹北地区个体经济蓬勃发展，**民营纺织工业迅速崛起**。

1903年，萌芽阶段

1949-1980年，纺织产业发展阶段

1980-2000年，民营经济崛起

2004-2008年

2012年

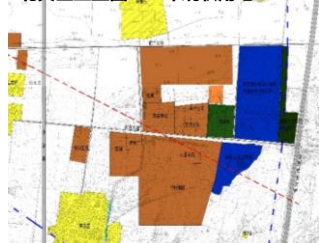
2022年-2024年

安阳市委、市政府为进一步突破印染瓶颈，形成区域配套的完整产业链，优化安阳市纺织产业布局，提出建设**染整产业集聚区**的设想，并于2008年将**安阳市染整工业园选址北关区工业园**。（安阳中原高新技术产业开发区雏形）

经河南省政府批准设立安阳市（北关）**纺织产业集聚区**，为全省**31个省级高新技术产业开发区**之一。

《安阳市开发区整合方案》由省发改委原则同意，将北关区纺织产业集聚区、柏庄童装产业园、豫北纺织服装产业园整合，统一整合后开发区名称为“**安阳中原高新技术产业开发区**”，主导产业为**纺织服装、装备制造、信息技术**。

北关区工业园2004年现状用地



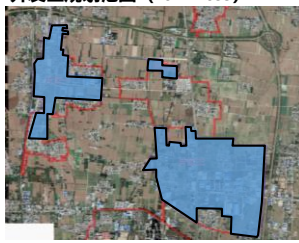
占地约2km²

产业集聚区规划用地（2009-2020）



规划9.2km²

开发区规划范围（2021-2035）



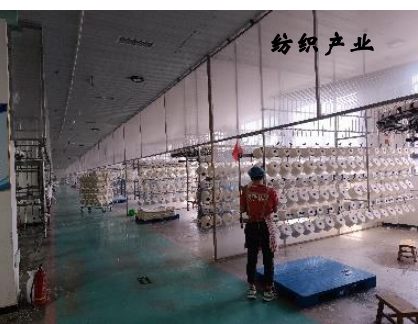
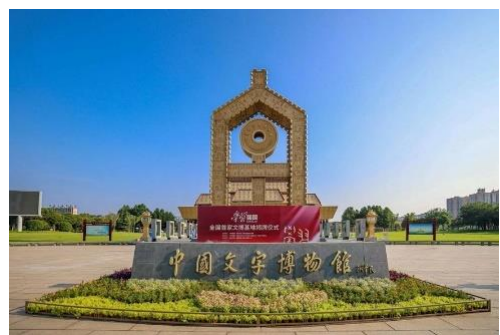
规划9.74km²

北关印象

北关区是安阳市最早设立的辖区之一，是安阳市乃至河南省的北大门，是安阳市的老工业基地。航空产业、纺织产业、无人机产业，均发源于北关。

火车站、汽车站、公交总站均在辖区内。百货大楼、文化宫、红旗广场、洹园、安阳桥古庙会，是一代人的记忆。

风景秀美的北关，文化底蕴深厚。悠悠洹河横贯东西，两岸亭台林立、绿树成荫。烈士陵园、安阳老“八大景”中的鲸背观澜等文物古迹和中国文字博物馆、等均位于北关。



目录

1

规划总则

2

目标定位

3

国土空间总体格局

4

空间效率

5

高品质建设

6

支撑体系

7

近期建设 实施保障

1

规划总则

1.1 编制目的与规划原则

1.2 规划期限与规划目标

1.1 编制目的与规划原则

◆ 编制目的

为规范开发区国土空间规划编制和审批，引导我省开发区高质量发展，按照国家有关法律法规规定和《中共河南省委 河南省人民政府关于推动河南省开发区高质量发展的指导意见》（豫发〔2021〕21号）要求，落实安阳市国土空间总体规划制定的空间发展蓝图和战略部署，合理布局产业用地空间，增补配套设施，综合配置提高土地使用效率，引导安阳中原高新技术产业开发区高质量发展，特此编制本规划。

◆ 规划原则

突出产业主导

坚持效率优先

坚持绿色低碳

坚持安全韧性

1.2 规划期限与规划范围

◆ 规划期限

本次规划期限为：2021—2035年。

基期年为2020年，近期为2021—2025年，远期为2026—2035年。展望至2050年。

◆ 规划范围

本次规划范围为省政府公布的安阳中原高新技术产业开发区规划建设用地区范围用地，面积为973.86公顷（9.74平方公里）。

根据河南省人民政府办公厅《关于公布河南省开发区四至边界范围的通知》（豫政办〔2023〕26号），开发区分为三个片区，分别为：

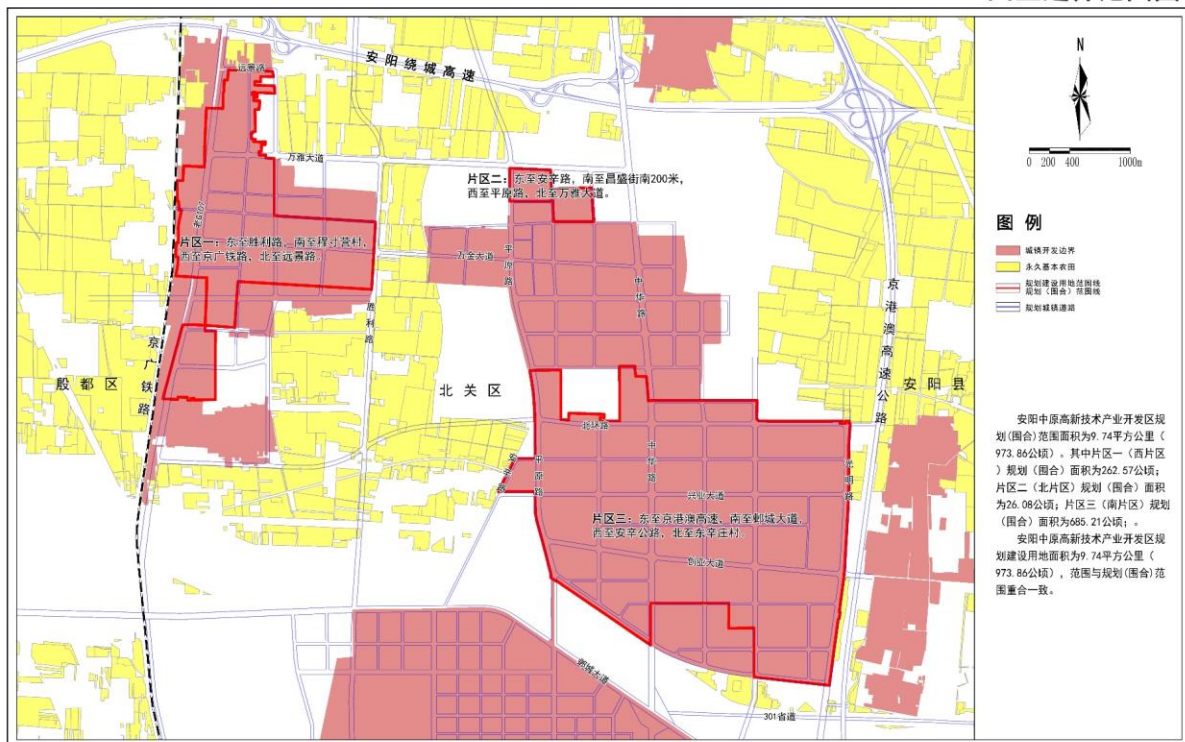
片区1：东至胜利路，西至京广铁路，南至程寸营村，北至远景路。

片区2：东至安辛路，西至平原路，南至昌盛街南200米，北至万雅大道。

片区3：东至京港澳高速，西至安辛公路，南至邙城大道，北至东辛庄村。

安阳中原高新技术产业开发区国土空间总体规划（2021-2035年）

四至边界范围图



2

目标定位

2.1 主导产业

2.2 发展定位

2.3 发展目标

2.4 发展策略

2.1 主导产业

依据《河南省发展和改革委员会关于同意安阳市开发区整合方案的函》（豫发改工业函[2022]40号），以及市国土空间总体规划、开发区发展规划要求，安阳中原高新技术产业开发区的主导产业为：

纺织服装（主导产业）

装备制造（主导产业）

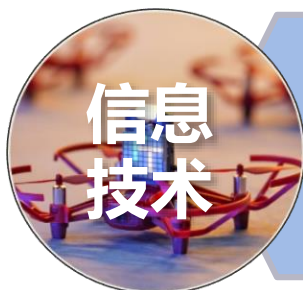
信息技术（新兴产业）



以针织童装为主导产品，加快提升产品档次、质量品牌和市场影响力，着力构建“纺纱-织造-辅料-染整-服装加工-专业市场-电子商务”全产业链，打造成为集生产加工、设计研发、品牌培育和市场集散为一体、国内具有重要影响力的百亿级高档纺织服装产业基地。



以风电设备、矿山、冶金、建筑专用设备产业为主导，以无人机为重点产品，着力提升科技创新能力，加快形成产业集群，打造成为集生产制造、研究开发、应用服务为一体的重型机械装备制造产业基地和无人机全产业链研发制造基地。



5G泛在低空测试基地、5G无人机管控云平台、5G模组研发生产、5G无人机终端产品研发制造等；利用北斗+遥感技术，在智能交通、农机导航、精准作业、畜牧养殖、无人机植保、智慧燃气、智慧热力、智慧消防、综合管廊、危化品监管等方面进行深度研发，打造国内领先的5G+北斗智能应用示范基地。

2.2发展定位

根据开发区产业基础和发展趋势，落实市国土空间总体规划及开发区发展规划要求，安阳中原高新技术产业开发区的功能定位为：

**具有全国影响力的纺织服装、新兴智能
装备及信息科技发展示范区**

省级现代化高新技术产业开发区示范区

纺织服装五百亿级产业集群



2.3发展目标

◆ 规划目标

规划至2035年，稳固发挥主导产业功能，全面建成七大专业园区，开发区营业收入、税收等各项指标均达到或超越国家级开发区标准，全面建成具有国家重要影响力的高新科技园区。

- ◆ 健全科技创新平台搭建，提升产业发展关键核心技术，搭建支撑本地科技自立自强的创新高地，创新策源成为引领高质量发展主引擎。
- ◆ 通过培育、引进等方式，产生一批具有强大竞争力的科技领军企业和国家一流企业、高新技术企业、瞪羚企业、独角兽企业，科技型中小微企业群体持续壮大。
- ◆ 科技、产业、金融循环更加顺畅，成果转化效能显著提升；主要产业进入全国价值链中高端。
- ◆ 进一步推进基础设施与产业服务设施建设，由生产型园区经济向综合型城市经济转型成功，以城兴产，依城促产，实现产城互动发展。

创新引领

企业培育

产城互动

创新引领

企业培育

产城互动

◆ 近期发展目标

规划近期达到省级开发区示范重点和专业标准，起到引领带动全省开发区的作用；开发区企业(单位)营业收入、固定资产投资、实现税收收入和企业(单位)从业人员的增速高于全省省级开发区的平均增速。

- ◆ 开发区主导产业突出，占全部企业（单位）营业收入的比重超过50%，特色产业集群初步形成。
- ◆ 主要基础设施配套完善，公共服务平台和为生产配套的生活设施能够满足产业发展要求，与所在城镇的基础设施实现互通共享。
- ◆ 严格执行环境影响评价和“三同时”制度，万元规模以上工业总产值能耗降低率、污水集中处理率、重点工业企业污染物排放稳定达标率、工业固体废物处置利用率等五项指标高于全省开发区平均水平。

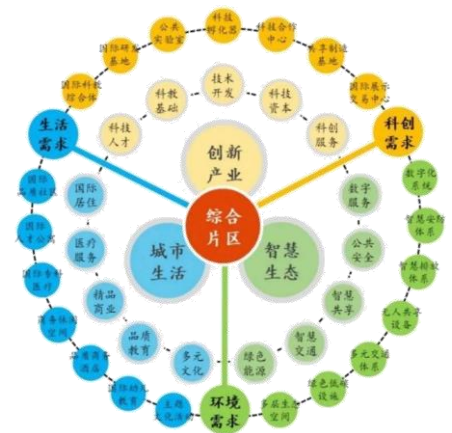
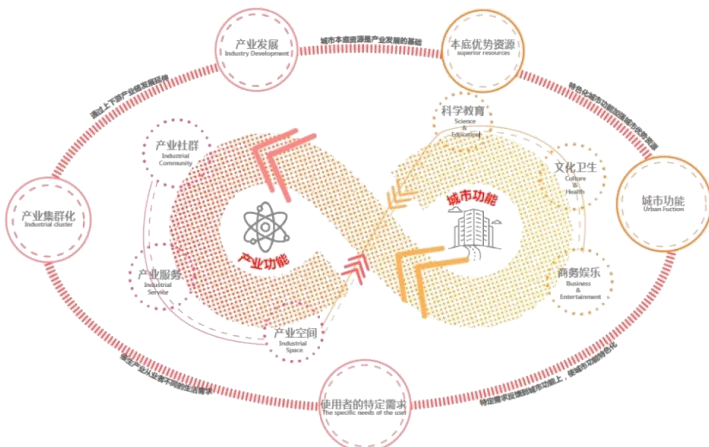
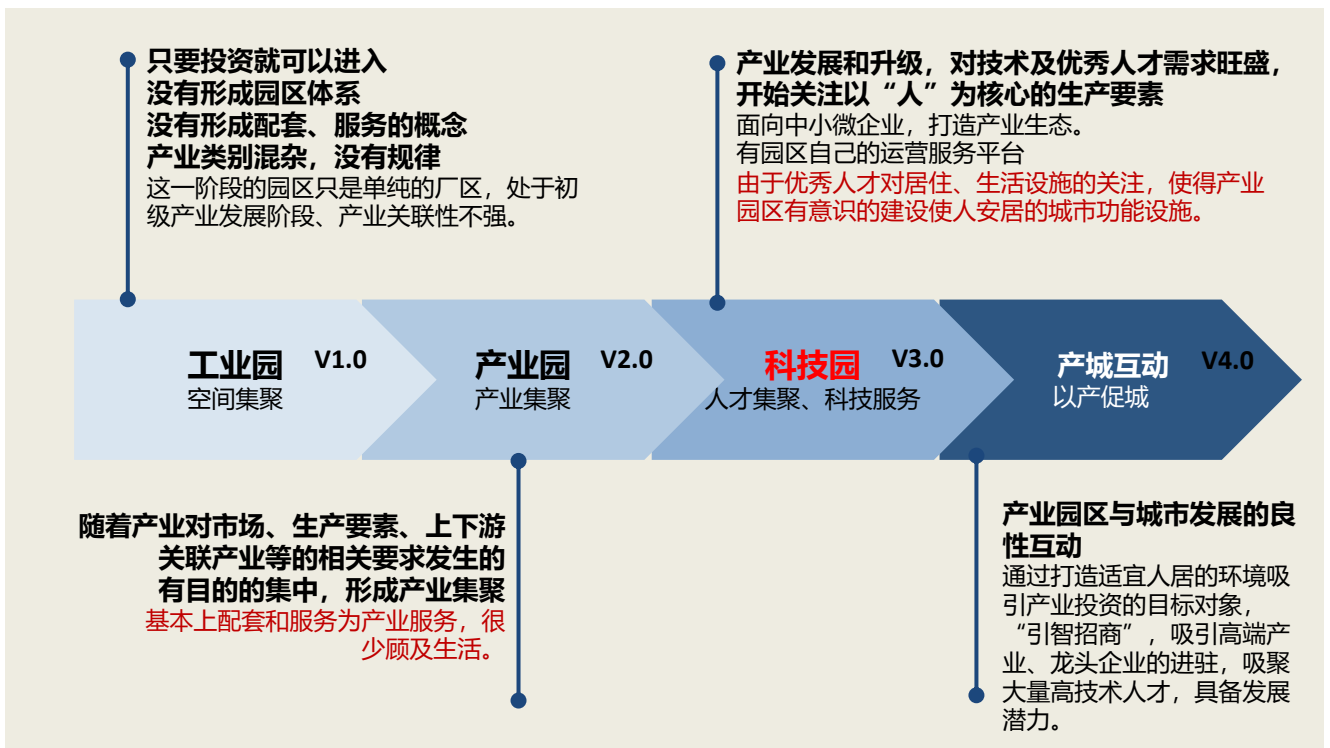
2.4发展策略

◆ 产城互动，功能混合

按照产业园区的发展四个阶段，目前安阳中原高新开发区处于第二阶段向第三阶段的快速发展时期。

与第二阶段的“基本上配套和服务仅为产业服务，很少顾及生活”相比，未来应向第三阶段“有意识的建设使人安居的城市功能设施”发展。

按照开发区目前所规划范围，可借助“园区外”的区域，进一步实现城市功能设施（生活服务设施、市政设施等）的建设补充及完善。



2.4发展策略

◆ 节约集约，提质增效

■ 完善产业准入管理



1. 管理目标



2. 管理范围



3. 入园标准
及条件



4. 产业准入
管理模式



5. 工作要求



6. 参照执行范围



7. 试行时间

■ 节约集约用地

□ 依托开发区集约利用评价等专项评价、调查成果，明确开发区范围内批而未供、闲置、低效用地的规模和范围，优先使用存量土地。

增空间

产业用地容积率增加及容积率调整可通过局部空地新建、局部拆建、整体拆建及三种方式组合的路径实施。

紧时间

优化审批流程，缩短审批时间。简化审批流程。

明产权

制定补充建筑面积的地价补缴政策，明确产权限制。

01

产业方向

拟入园项目须符合最新的国家产业结构调整指导目录，符合北关区产业发展规划、产业布局、投资导向、集聚地功能定位和控制性详细规划等有关要求。按照“三区三线”要求和北关区产业发展实际，集聚地重点引入装备制造、纺织服装、信息技术等产业。

02

协议要求

拟入园企业须与北关区人民政府或区招商职能部门洽谈并签订《投资协议》，接受区科工商务局、园区管委会、属地镇政府及其他政府有关部门的依法监管，并承诺遵守相关产业协议约定。

03

手续要求

拟入园企业须完善商事登记、项目备案等手续。

04

环保要求

拟入园项目须经“三线一单”相符性审查，并符合集聚地规划及规划环评要求；采用清洁生产工艺和设备；项目的产排污须在集聚地环境承载能力、集中治污及环境风险防控设施的承载力范围内，并按照“资源化、减量化、再利用”的原则做好固体废物的综合利用和储运等。

05

安全生产

拟入园项目须符合安全生产标准，应按照国家法律法规开展建设项目安全设施和职业卫生“三同时”工作。

06

节能环保

拟入园项目须符合能耗标准，严格实施固定资产投资项目节能评估审查制度，从源头上把好节能关。

07

落户程序

拟购地入园的新项目，依法摘牌取得土地后，须严格按照竞拍土地时所签订的《国有建设用地使用权出让合同》和《投资协议》约定时限建设和投产。拟租赁厂房、项目合作和以“腾笼换鸟”方式盘活闲置用地等非新购地、无产权方式入园的企业项目，要依照相关规定要求，经商事登记、环境保护、安全生产、职业卫生、运输许可、消防等相关职能部门审批同意后，方可落户。

08

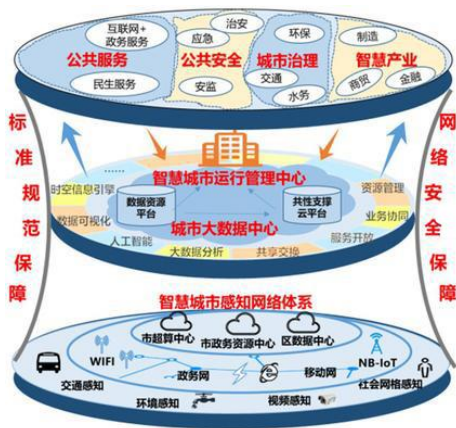
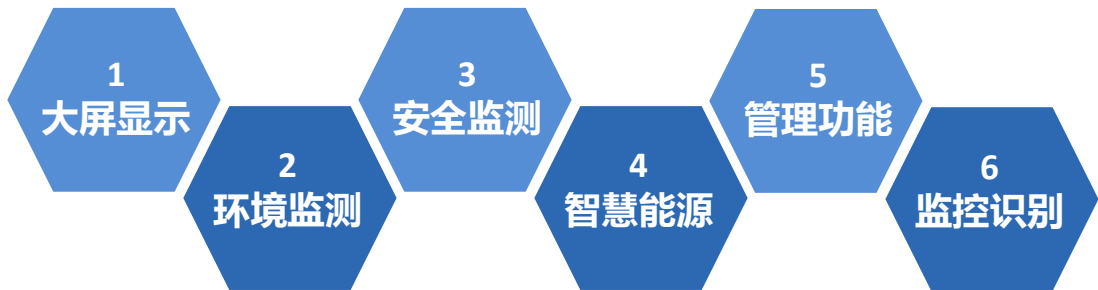
招商管理

拟入园项目的投资强度、产值、税收等应符合本地招商引资相关管理要求。

2.4发展策略

◆ 智慧园区建设

逐步向智慧园区目标建设。基于先进的人工智能、物联网、云计算技术，立足于安全、环保、能耗、服务的理念，建设一站式智慧系统，并基于园区的地理信息系统进行全景展示、指挥、调度。采用全方位、一体化运营管理模式，提高管理监测效率，并打造产业链生态合作。依托开发区发展的基础，加快智慧化园区建设，积极推进生命线供给设施、综合防灾减灾体系建设。切实贯彻落实“双碳”理念，以低能耗、低污染、低排放为原则，保障供水、排水、能源、网络等系统安全可靠。



网络体系



- 人脸识别
- 车辆监控
- 井盖检测
- 智慧用电
- 智慧用水
- 智慧照明
- 园区环境

智能分析

空气质量监测系统
【四气两尘】实时监测
SO₂|NO_x|CO|O₃|PM2.5|PM10在线监测

空气质量监测系统能够全天候、连续、自动地监测环境空气气态污染物(SO₂、NO_x、CO、O₃)和环境空气颗粒物(PM2.5、PM10)的实时变化情况,迅速准确的收集、处理监测数据,实现区域空气质量的在线自动监测。

●●● 支持上传云平台 ●●●

支持4G/LoRa/NB-IoT等多种通讯方式,无需数采仪直接上传平台。

污染预警

● 噪声监控功能

依托于物联网传感器对小区内的噪声进行监控,对园区内的生活质量进行保障。

● 空气质量监控功能

对小区内的空气质量进行实时监测。

60µg/m³
PM2.5

● 水质管理功能

对小区内的公园水质污染进行实时监测。

● 气象监控功能

对小区内的气象因素风速、风向、二氧化碳、一氧化碳,等进行实时监测。

0.3µg/m³
一氧化碳

环境监测

3

国土空间 总体格局

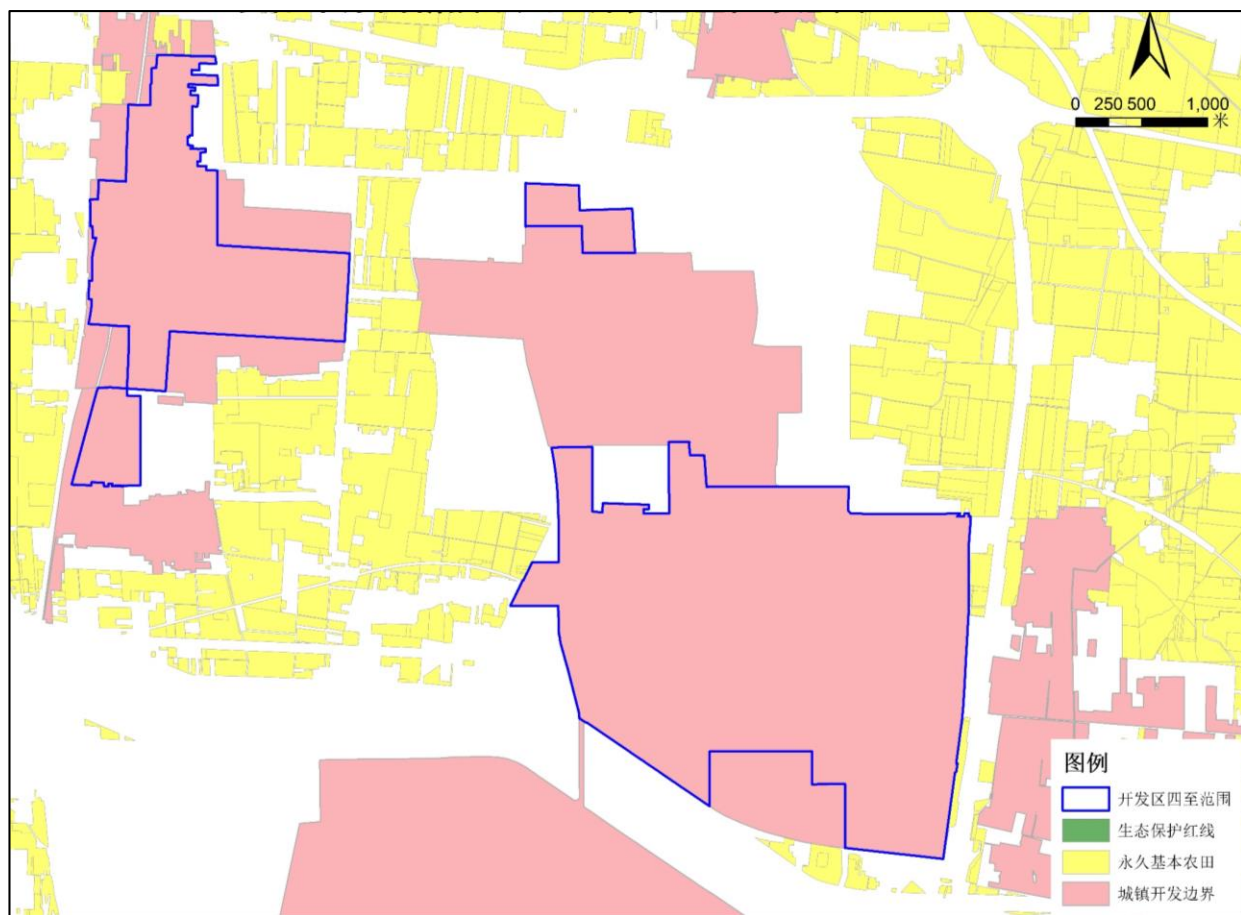
3.1 落实上位底线管控

3.2 国土空间总体格局

3.1 落实上位底线管控

通过与《安阳市国土空间总体规划（2021-2035年）》中划定的“三区三线”进行衔接调整，规划至2035年，规划范围全部位于城镇开发边界内，用地规模为973.86公顷。

本规划不涉及永久基本农田、生态保护红线、历史文化街区和传统村落。



3.2 国土空间总体格局

构建“一心、两轴、三片区”的总体空间格局

一心：综合发展中心。重点发展开发区产业服务平台、智慧园平台、检测服务平台、技术研发平台、行政审批服务平台等（完善生产性服务设施）

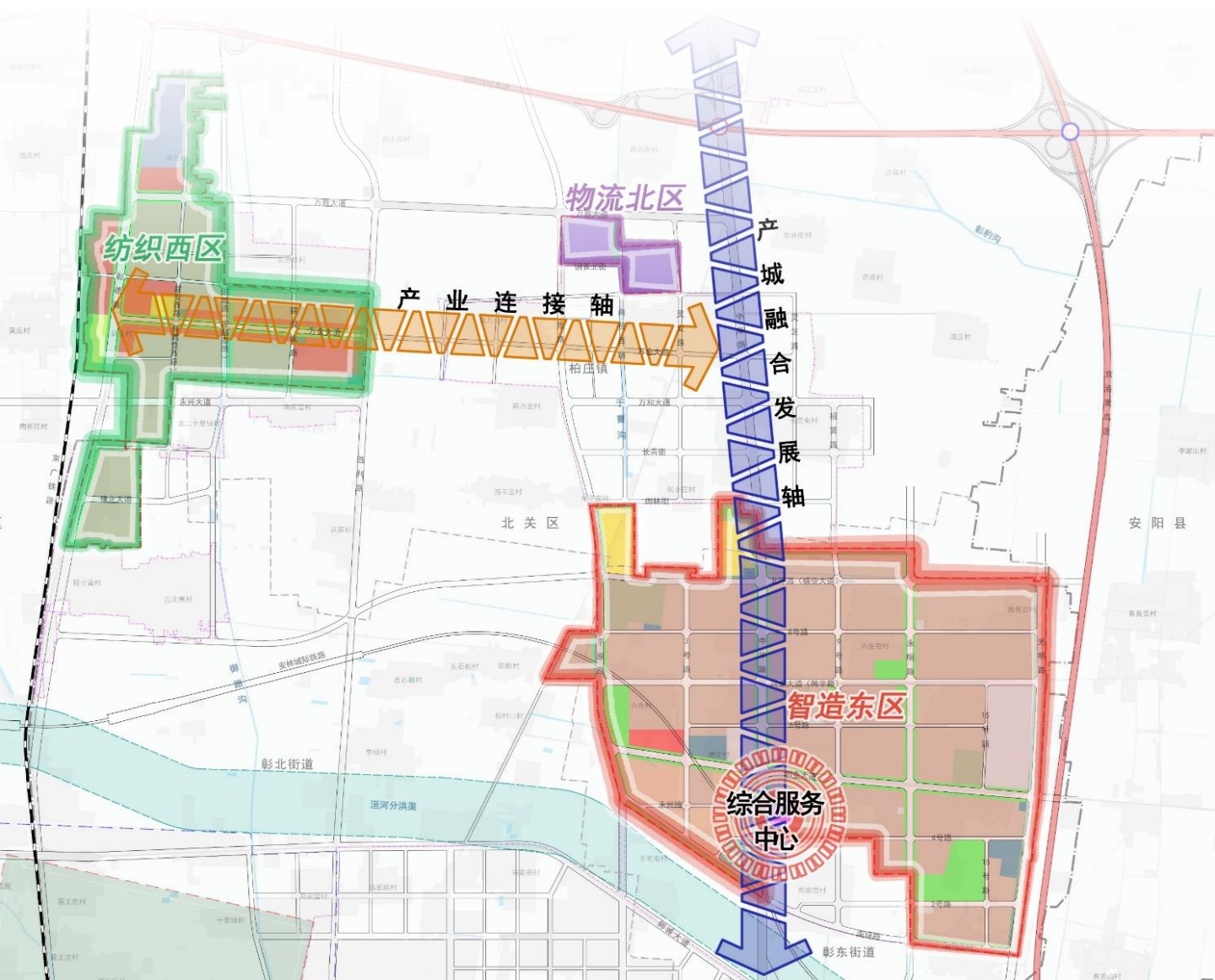
两轴：中华路产城融合轴、万金大道产业连接轴

三片区：

纺织西区（西部纺织服装产业区）

物流北区（北部电商产业区）

智造东区（东部纺织、装备制造和信息技术产业区）



4

空间效率

4.1 土地使用效率

4.2 低效用地开发

4.1 土地使用效率

◆ 地块开发强度

- 新型产业用地（M0）不低于 1.5，一类工业用地不低于 1.2，二类和三类工业用地不低于 1.0；科研、设计、检测等用地宜建设多层以上建筑，容积率不低于 2.0。
- 物流仓储用地宜建设多层建筑用房，容积率不低于 1.5；商业用地宜建设高层建筑，容积率不低于 2.5。
- 中心城区标准厂房建设用地的容积率不低于 1.5。鼓励建设 3 层以上标准化厂房。
- 开发区产业用地建筑系数整体控制不低于 40%。
- 生产工艺、安全、消防等有特殊要求的项目应研究后决定。

1.0≤FAR≤2.0	M2
1.2≤FAR≤2.0	M1
1.5≤FAR≤2.5	M0、物流
2.5≤FAR≤4.0	商业

◆ 固定资产投资强度和亩均税收

- 按照国家《产业结构调整指导目录》、自然资源部《工业项目建设用地控制指标》和《河南省省政府核准的投资项目目录》等产业准入要求：
- 落实工业用地“标准地”出让制度，新引进企业或项目应达到项目控制指标及基准值的要求。纺织产业类项目固定资产投资强度基准值为160万元/亩，装备制造类项目为216万元/亩。
- 强化工业企业亩均效益评价，建立健全公开公正的效益综合评价排序机制，对亩均产值和税收偏低和处于末位的企业，帮助和督促其转型整改，提高效益，淘汰落后企业，提高土地利用效率。纺织产业类项目亩均税收基准值为12万元/亩，装备制造类项目亩均税收基准值为20万元/亩。

◆ 开发区准入标准及负面清单

	准入标准	负面清单
1	投资强度≥200万元/亩	国家明令禁止的项目
2	亩均预期税收≥15万元/亩	利用不符合国家要求的落后工艺、技术、装备的项目
3	容积率≥1.0，建筑系数≥40%	投资强度、亩均产出、建设强度、产值能耗、产值水耗等不符合国家标准及相关文件要求的项目
4	符合国家发布的重点领域能效标杆水平	对水源、生态环境破坏，不利于高新区经济发展的企业
5	符合开发区主导产业要求	高危行业，危险、剧毒化学品生产企业
6	符合环境影响评价要求	有噪音、大气、水污染的项目严格限制与现状村庄及居民区临近设置。对大气环境有重大污染的项目严禁入驻

4.2低效用地开发

◆ 河南省低效用地认定标准（试行）

依据《河南省自然资源厅 河南省住房和城乡建设厅关于加快推进城镇低效用地再开发促进城市更新的通知》（豫自然资规〔2025〕4号）2025年3月4日发布的《河南省低效用地认定标准（试行）》确定区域内的低效用地。

◆ 闲置、低效用地的再开发策略



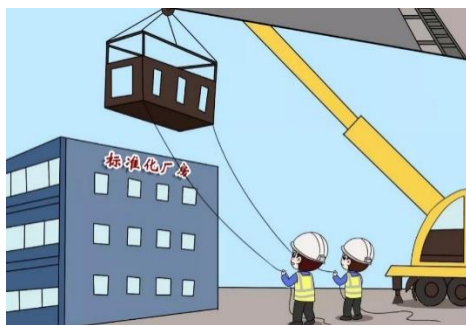
建立监督开工机制



定期追踪，对到期、闲置的土地进行妥善处理



鼓励企业转型升级



推进标准化厂房建设

- **建立各项监督机制**，对未按时开工建设的进行督促。已开工尚未完工的，定期追踪。对到期、闲置的土地进行妥善处理。
- **鼓励企业转型升级**。优化产业结构，建立优胜劣汰的管理机制。
- **推进工业用地“标准地”出让**。落实“按标做地、明标供地、履标用地、对标管地”的工业用地“标准地”出让制度，鼓励“带项目”“带方案”“带施工图”出让土地，实现“拿地即开工”。
- **多种方式建设标准厂房**。探索政府与民营企业共同投资以“共有产权”模式建设标准厂房。鼓励研发中试、新材料、新能源等战略性新兴产业企业使用或建设多层标准厂房。
- **实现产业项目应进尽进（标准厂房）**。适合的电子电器、服装加工、产品组（包）装等传统产业项目应进入多层标准厂房。
- **规范有序实施不同产业用地类型合理转换，适度增加混合产业用地供给。**

5

高品质建设

5.1绿色园区

5.2特色风貌引导

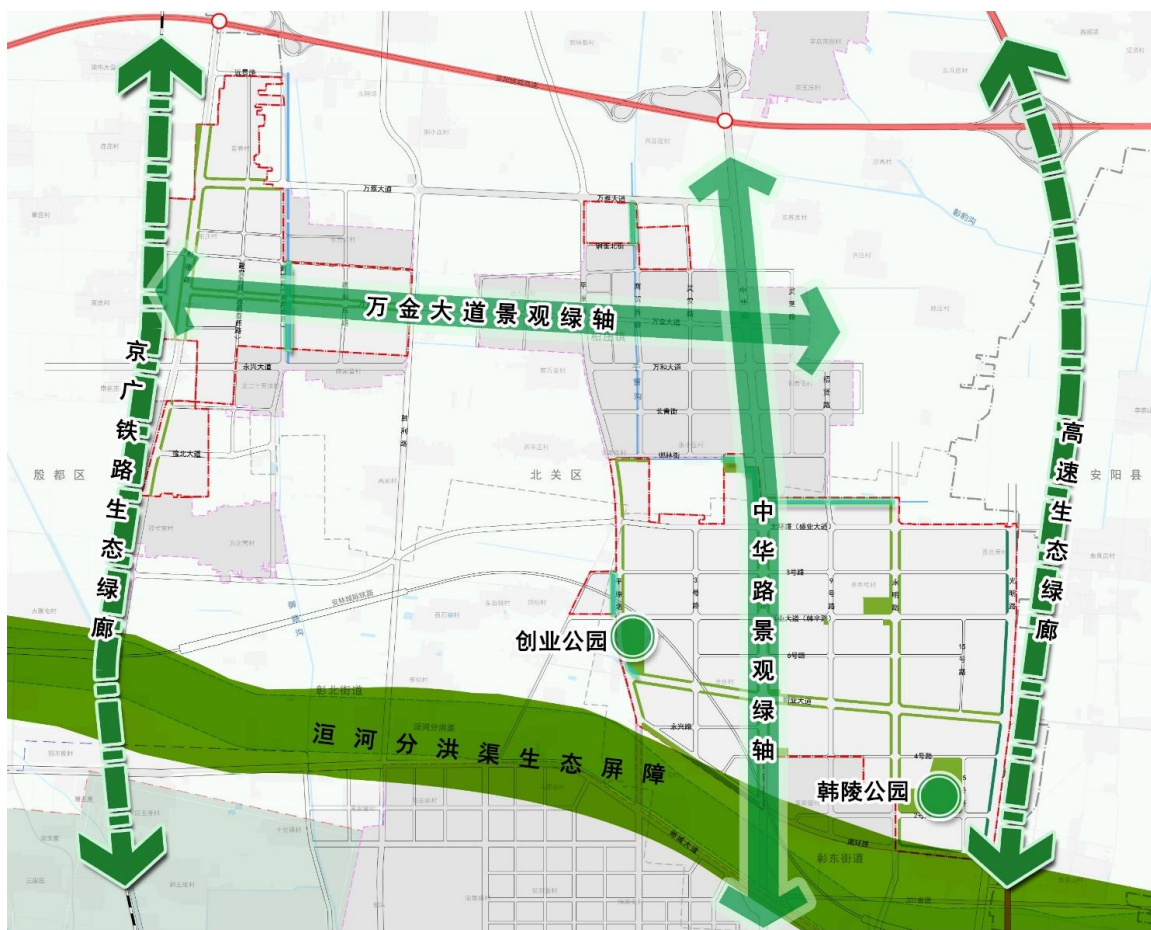
5.1 绿色园区

◆ 织绿网、疏蓝带、优节点

□ 通过“织绿网、疏蓝带、优节点”的绿化原则，“两轴两廊两园一屏障”开展开发区国土空间绿化，优化生态环境，创造和谐自然的产业生态空间。

主要为：

- ① 沿彰德路、平原路、中华路、万雅大道、万金大道等主干道两侧，以及御路沟、于曹沟等沟渠两侧，构建开发区生态绿网。
- ② 贯通御路沟、于曹沟等水系。沟渠两侧进行生态绿岸建设，打造优美的滨水空间。
- ③ 沿京港澳高速西侧、京广铁路东侧形成生态景观廊道；洹河分洪渠一带设绿廊通道，形成开发区工业片区与南侧城市功能片区的生态屏障。
- ④ 加强洹河分洪道、京港澳高速公路、京广铁路沿线建设控制，使其形成的绿地生态空间较好的渗入。
- ⑤ 结合城市公园建设，营造舒适宜人的绿色空间。
- ⑥ 通过防护绿带建设，减少工业生产对居民的干扰。
- ⑦ 建筑结合“绿色建筑”要求，有条件的采用立体绿化，避免超量绿化占用土地。



5.2特色风貌引导

形成中心城区北部地区的新型工业区，高新产业聚集区

建设环境友好，体现智慧智能与科技感的工业新区

◆ 总体布局

□ “一心两轴四区多点” 的总体布局

□ 一心

依托中华路跨越洹河分洪渠后的综合服务中心，打造中央活力景观区。

□ 两轴

扮靓两条综合服务道路，中华路延续中轴景观特色，万金大道体现商贸特色。

□ 四区

纺织小镇风貌区，先进制造风貌区，创新活力风貌区，电商物流风貌区。

□ 多点

依托城市综合公园、纺织小镇中心打造特色风貌节点。



5.2特色风貌引导

□先进制造风貌区

建筑高度：以工业标准化厂房和多层建筑为主。

开发强度：低、中低强度为主。

建筑色彩：以青灰、浅青、浅蓝为主，辅以白、浅黄色。

建筑形式及风格：应体现工业建筑及构筑物简洁、实用的特点，新建建筑应充分考虑“绿色建筑”的建设要求。

□创新活力风貌区

建筑高度：以多层建筑为主，核心区少量建设高层建筑。

开发强度：低、中低强度为主，核心区中高强度开发为主。

建筑色彩：以青灰、浅青、浅蓝为主，辅以黄色、浅黄色。

建筑形式及风格：打造现代化的城市形象，激活城市内部活力，形成具有吸引力的片区级公共中心。建筑空间布局在考虑使用经济美观的前提下，形成丰富的空间变化。采用现代设计语言和表现方法，展现当代安阳的崭新风貌。

□纺织小镇风貌区

建筑高度：以工业标准化厂房和多层建筑为主。

开发强度：低、中低强度为主。

建筑色彩：以米黄色为主色调，辅以红色、黄色、蓝色。

建筑形式及风格：延续城市现代特色风貌，舒适宜业、绿色生态的现代建筑风格，与柏庄镇商贸田园小镇风格相协调。

□电商物流风貌区

建筑高度：以工业标准化厂房和多层建筑为主。

开发强度：低、中低强度为主。

建筑色彩：以青灰、浅青、浅蓝为主，辅以黄色、橘黄色。

建筑形式及风格：符合工业和现代化物流特点。融入现代工业文化，通过规整简洁、清新明快的现代建筑风格，展现现代风貌区的现代工业特色。



6

支撑体系

6.1综合交通

6.2公共服务配套

6.3市政工程

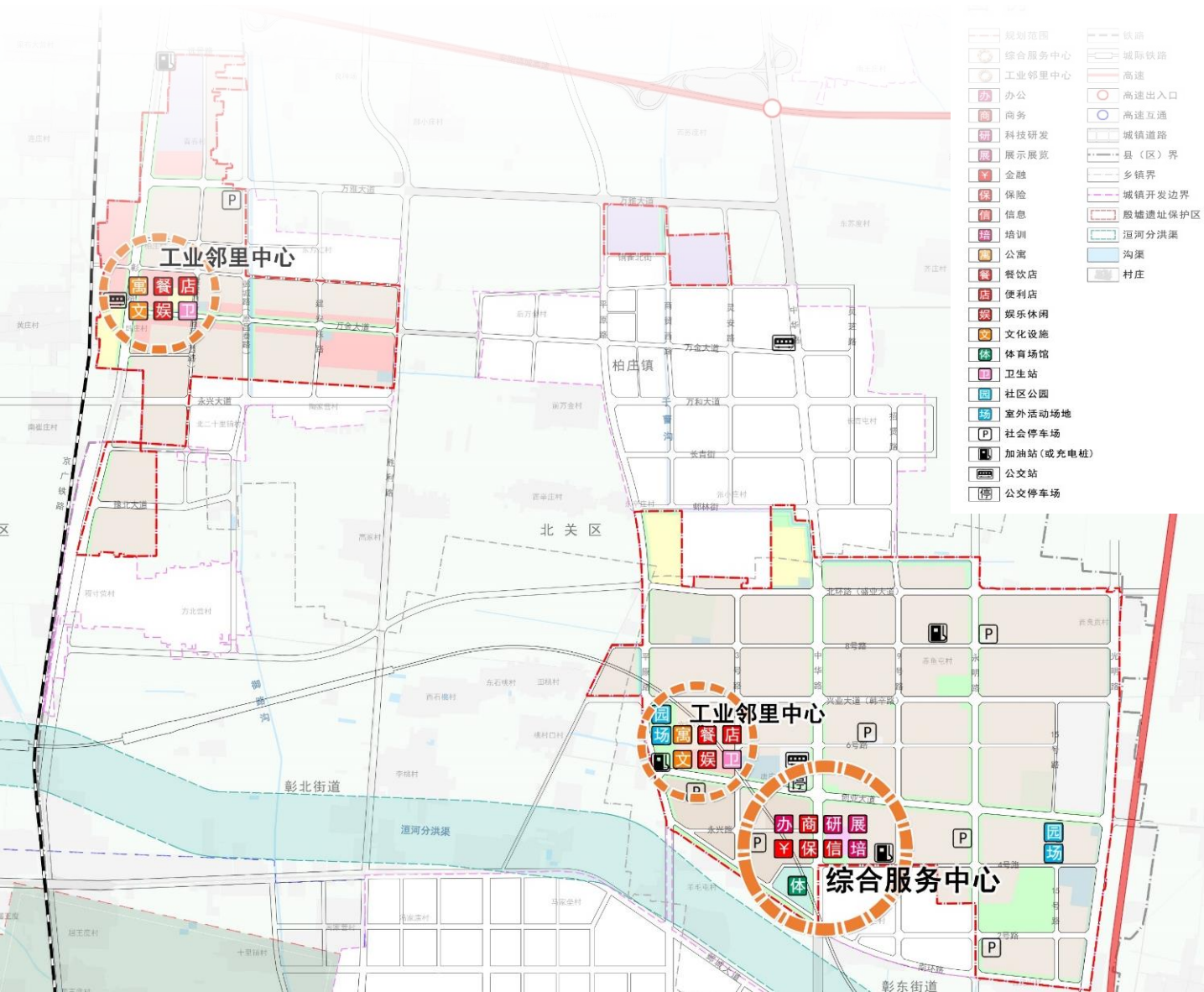
6.4综合防灾体系

6.2 公共服务配套体系

◆ 构建综合服务中心和工业邻里中心两级配套服务设施体系

□ **综合服务中心**：设置行政管理、企业总部、服务平台等产业服务设施。包含办公、商务、展示、金融、保险、信息等设施。

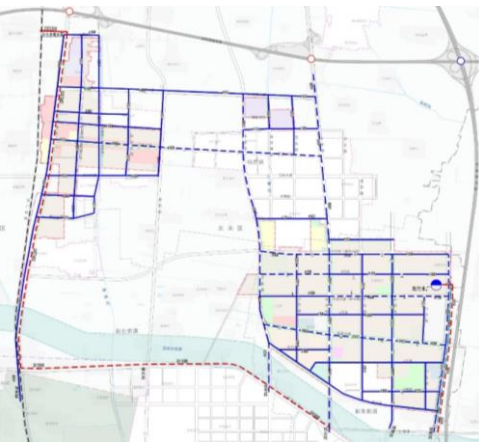
□ **工业邻里中心**：设置职工公寓、餐饮店、便利店、卫生所、停车场等设施，可按照需要适当增设休闲、文化、体育、维修等服务设施。



6.3 市政工程

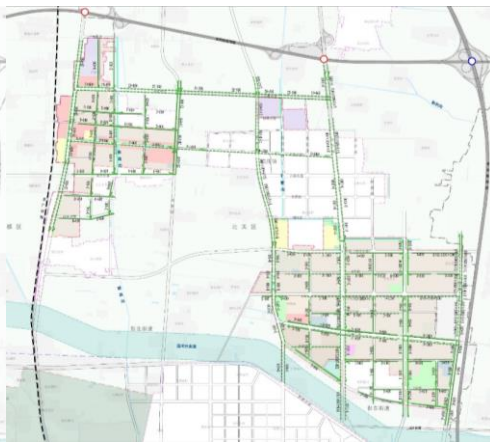
◆ 供水工程

- ▶ 开发区水源依托第五水厂、第六水厂。水源均为南水北调水。印染产业园工业供水厂水源为岳城水库。
- ▶ 设印染园中水回用装置。
- ▶ 除现状管道，根据用地布局及道路规划，随道路修建逐步完善输配水管网。



◆ 雨水工程

- ▶ 西部雨水汇入御路沟、于曹沟。东部雨水汇入于曹沟和洹河分洪道。积极推进雨洪水的“渗、滞、净、用、排”等相关工程措施，强化雨水利用，建设海绵城市。
- ▶ 雨水管线沿市政道路敷设，道路红线宽度超过 40 米的市政干道应在道路两侧布置雨水管线。



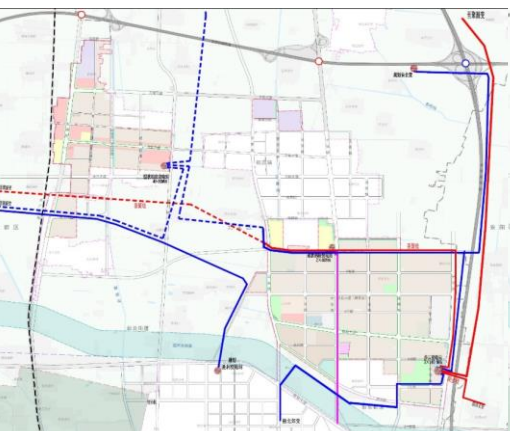
◆ 污水工程

- ▶ 雨污分流排水体制。污水出水标准执行一级标准的 A 标准。
- ▶ 柏庄镇污水处理厂，处理柏庄镇（含开发区西部）生产污废水；
- ▶ 洹北污水处理厂处理开发区东南部一、二类工业废水。
- ▶ 印染产业园区污水处理工程处理专业园废水。



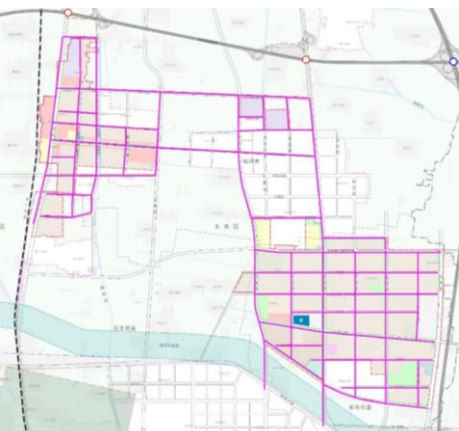
◆ 电力工程

- ▶ 规划对步云变电站、韩陵变电站和柏庄变电站进行扩容，规划期末容量为2X240MVA、2X40MVA 和40+50 MVA；新建110KV安北变电站；



◆ 信息工程

- ▶ 规划预留1处通信用地：位于创业大道与3号路交叉口东北，规划邮政支局、电信综合局、移动交换局各一处。



◆ 燃气工程

- ▶ 以天然气供应为主，液化石油气、焦炉煤气等气源为有效补充。利用“西气东输”作为主气源。
- ▶ 加快规划区域内次高压、中压管网建设，逐步完善规划区域内供气系统。



6.4综合防灾体系

◆ 安全和应急防灾体系建设

加强韧性城市建设，建立并完善多灾种综合监测预报预警系统，提高重要基础设施和基本公共服务设施的灾害设防水平，不断提升城市风险防控能力。建成市、县（区）、乡（街道）三级救灾物资储备体系，确保自然灾害发生12小时之内受灾人员基本生活得到有效救助。防灾减灾知识社会公众普及率显著提高。

开发区应贯彻“预防为主，防、抗、避、救相结合”的方针，以人为本、平灾结合、因地制宜、突出重点。重点做好生命线工程和要害部门的防震减灾工作，结合新建工程设防，制定防震减灾措施，提高综合抗震能力，并制定应急预案，有领导、有组织、有秩序地做好防震减灾工作。

加强对生产、使用、储存易燃易爆剧毒物品的单位的监督和管理，重点防范地震时火灾、爆炸、有毒有害物质扩散、环境污染、水涝灾害及瘟疫等次生灾害的发生。

建立开发区灾害监测预报预警系统，遇灾时与洹河分洪渠以南地区应“协调一致，南北互助”。

◆ 消防规划

□ 消防管网、消防通道

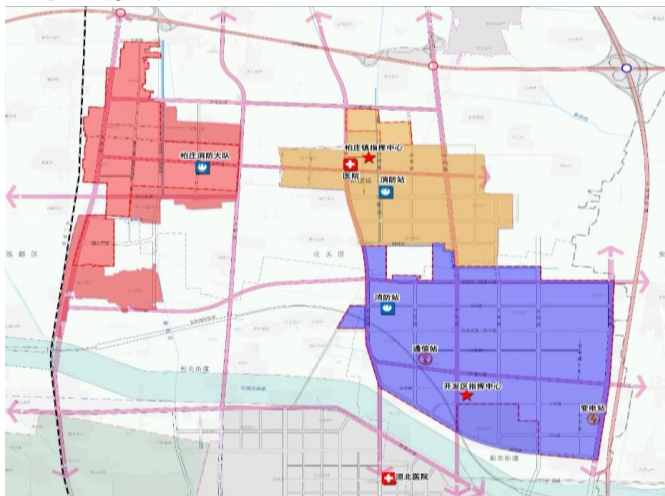
消防管网

利用城市给水管网建设消防给水系统，城市自来水厂生产规模应满足消防用水的需求。结合河渠、景观水池、消防水池等，修建消防取水设施。沿城市道路设置消火栓，保证消防车补水需求。

消防通道

依托城镇区主、次干路、支路和区域内各级公路，特别应加强作为消防车主要通道的次干路、支路规划及其建设，以保证消防车通道的畅通。消防车道应符合《建筑设计防火规范》等有关消防技术规范的规定。旧区改造，要开辟出消防通道，新区建设，要留出足够的消防通道。道路的宽度和转弯半径，均应满足消防车辆通行要求。

□ 消防站服务范围示意图



◆ 抗震及避难疏散规划

□ 避震场所、疏散救援通道、生命线系统

避震场所

充分利用公园、绿地、广场、空地、周边运动场地等作为避震疏散场所，避震疏散场所应具有对外通道和自来水或自备水源，场地工程地质条件良好、附近无高大建筑物和危险建筑、远离次生灾害源。

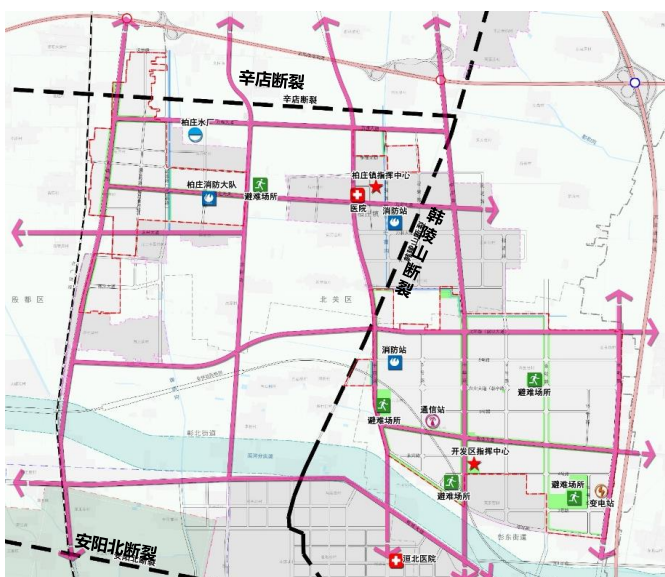
疏散通道

以主、次干道作为疏散救援干道，并对各级疏散通道设置醒目指示标志。为保证震时房屋倒塌不致影响人员疏散及其它房屋，建筑间距应满足相关规范的要求。

生命线系统

包括消防、供水、供电、通讯、交通、医疗、食物供给等系统。规划生命线系统按9度采取抗震构造措施；并采取设施地下化、对节点进行防灾处理及提高备用率等防灾措施；各生命线系统应建立应急抢险队伍，提高生命线系统的防灾能力。

□ 避震疏散方向示意图



7

近期建设 实施保障

7.1近期建设

7.2实施保障

7.1 近期建设

近期建设的重点包括各产业板块的升级改造、市政基础设施提升、园区拟入驻重大建设项目等。

产业板块的升级改造

加快推进印染纺织产业园、电商产业园、高端装备制造产业园和无人机产业园的改造升级工程。

道路建设提升

加快盛业大道、永明路、3号路、8号路、万和大道、万雅大道、长青街等道路的管网、绿化、亮化建设。

基础设施提升

与近期要建设提升的道路同步实施供排水、电力、通讯、燃气、环保等基础设施，推动开发区与城市基础设施共建共享。

拟入驻重大项目

近期拟入驻重大项目有中小企业孵化基地项目、新能源新材料产业示范基地项目、安阳市无人机制造产业园区基础设施建设项目等。

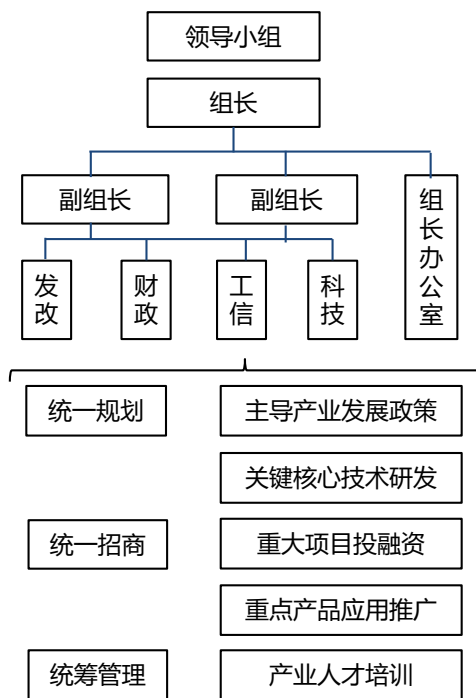


7.2 实施保障

◆ 强化规划实施传导



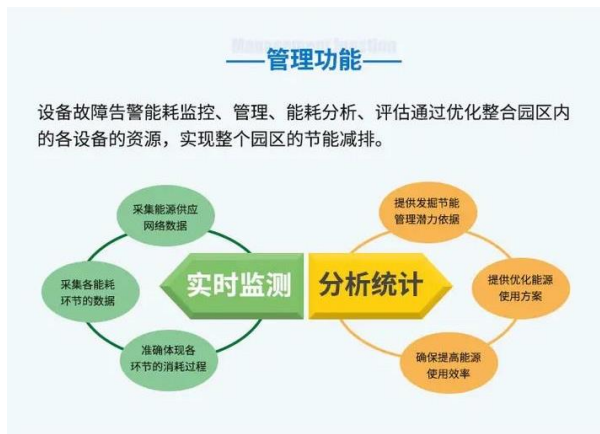
◆ 加强开发区组织保障体系建设



◆ 维护规划的严肃性和权威性



◆ 定期开展评价，反向引导调控





洹水烟霞藏古邙

云纱千丈织北关

衷心期待您的宝贵意见和建议

公示时间

2025年6月6日—2025年7月5日，共30天

公示方式

安阳市北关区人民政府网：[HTTPS://www.beiguan.gov.cn/](https://www.beiguan.gov.cn/)

公示意见反馈方式

邮箱：zygxqml@163.com

注：本公示读本为征求意见稿，所有数据和内容以最终批复为准，部分图片来自网络，如涉及版权问题请联系安阳中原高新技术产业开发区