



汤阴县国土空间总体规划

TERRITORIAL SPATIAL PLANNING OF TANGYIN

【2021-2035年】

草案公示

前 言

汤阴县隶属于殷商古都安阳市，地处中原腹地，晋冀鲁豫四省交界，自古就是我国**通衢要道**。汉高祖二年置县，是联合国首批命名的“**千年古县**”，是“**文圣**”周文王演易之所、“**武圣**”岳飞诞生之地、“**医圣**”扁鹊济世之乡。

为贯彻党中央、国务院关于建立国土空间规划体系并监督实施的重大战略部署，落实河南省、安阳市关于国土空间规划的工作要求，科学谋划新时代汤阴县国土空间开发保护格局，汤阴县人民政府组织编制了《汤阴县国土空间总体规划（2021-2035年）》（以下简称《规划》）。

《规划》立足新阶段、贯彻新理念、构建新格局，是指导城乡各类开发建设活动、开展国土空间资源保护利用与修复、制定空间发展政策和实施国土空间规划管理的空间蓝图，是编制乡镇国土空间规划、相关专项规划和详细规划的依据。



“精忠报国”是我一生追求的目标
——习近平

目录

1、规划总则

指导思想
规划原则
规划期限
规划范围

3、总体格局

区域协同
构建全域国土空间规划新格局
统筹划定三条控制线

5、农业空间

严格耕地保护
打造安全多元的农业空间
国土综合整治与乡村振兴

7、魅力空间

历史文化保护
全域旅游规划

9、支撑体系

综合交通规划
基础设施规划
完善安全韧性设施

2、目标战略

发展愿景
发展目标
城市性质
规划战略

4、生态空间

建设山清水秀的生态空间
构建自然保护地体系
实施山水林田湖草系统修复

6、城镇空间

建设集约高效的城镇空间
建设现代化产业体系
建设城乡一体的公服体系

8、中心城区

优化中心城区结构
城区蓝绿空间规划
完善住房保障体系
推动城市有机更新

10、保障机制

健全规划传导体系
完善规划管理机制
制定近期建设计划
建立规划“一张图”

Part 01

规划总则

1.1 指导思想

1.2 规划原则

1.3 规划期限

1.4 规划范围



01

1.1 指导思想

全面贯彻党的二十大精神，以习近平新时代中国特色社会主义思想为指导，深入学习贯彻习近平总书记莅安视察重要讲话精神，统筹推进“五位一体”总体布局，协调推进“四个全面”战略布局，立足新发展阶段、贯彻新发展理念、构建新发展格局，以推动高质量发展为主题，以满足人民日益增长的美好生活需要为根本目的，统筹各类资源和要素配置，做好发展和保护，底线与安全的关系，以“三高地、三基地、三示范”发展新格局为引领，打造豫北地区高质量发展标杆，建设美好汤阴。

1.2 规划原则

生态优先、绿色发展



区域协同，全域统筹



文化出彩，科学布局



以人为本，民生为重

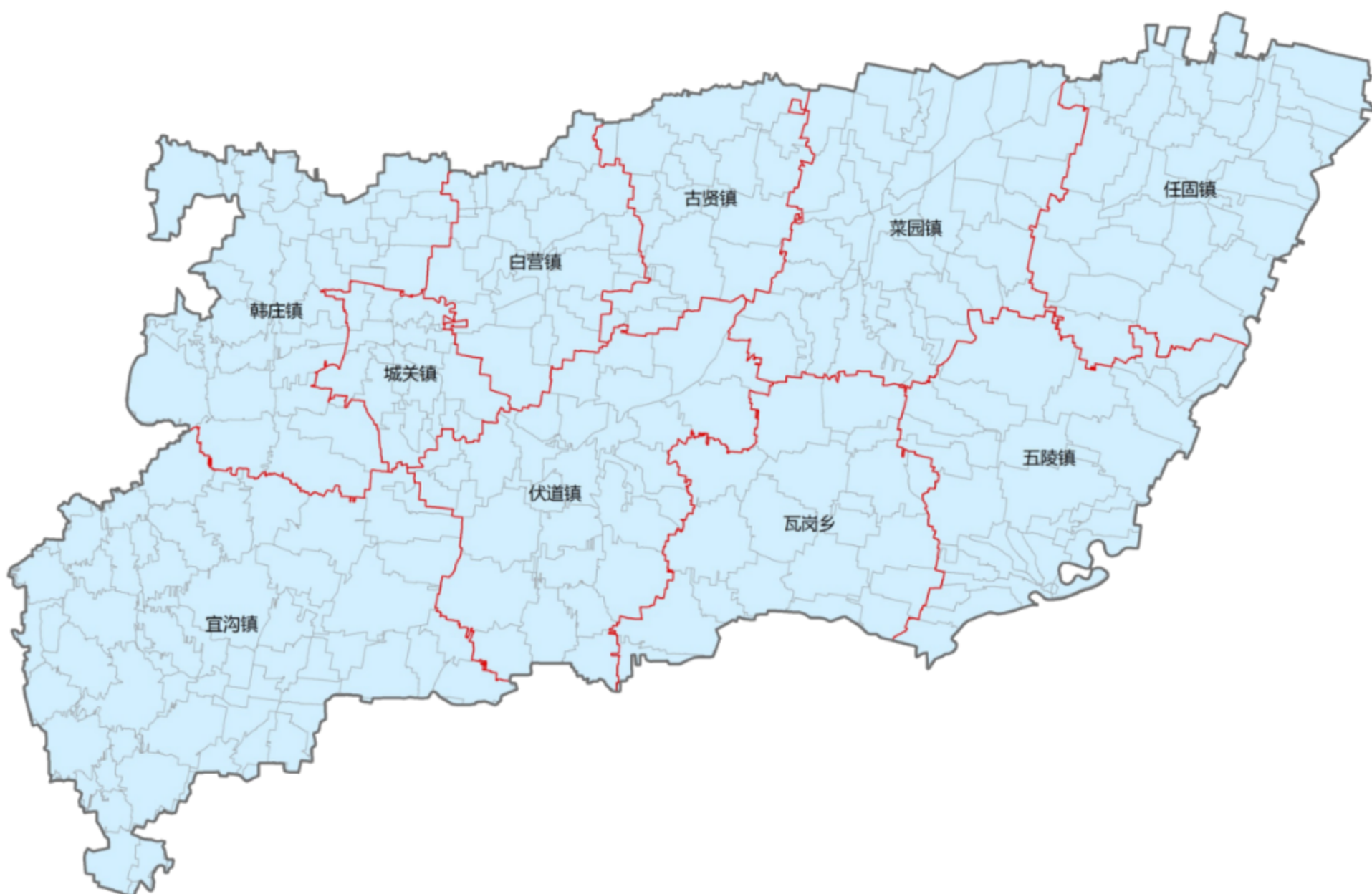


1.3 规划期限



1.4 规划范围

县级规划范围为整个县域行政区，共涉及土地总面积**636.6**平方公里，包括**9**个镇和**1**个乡。



Part 02

目标战略

2.1 发展愿景

2.2 发展目标

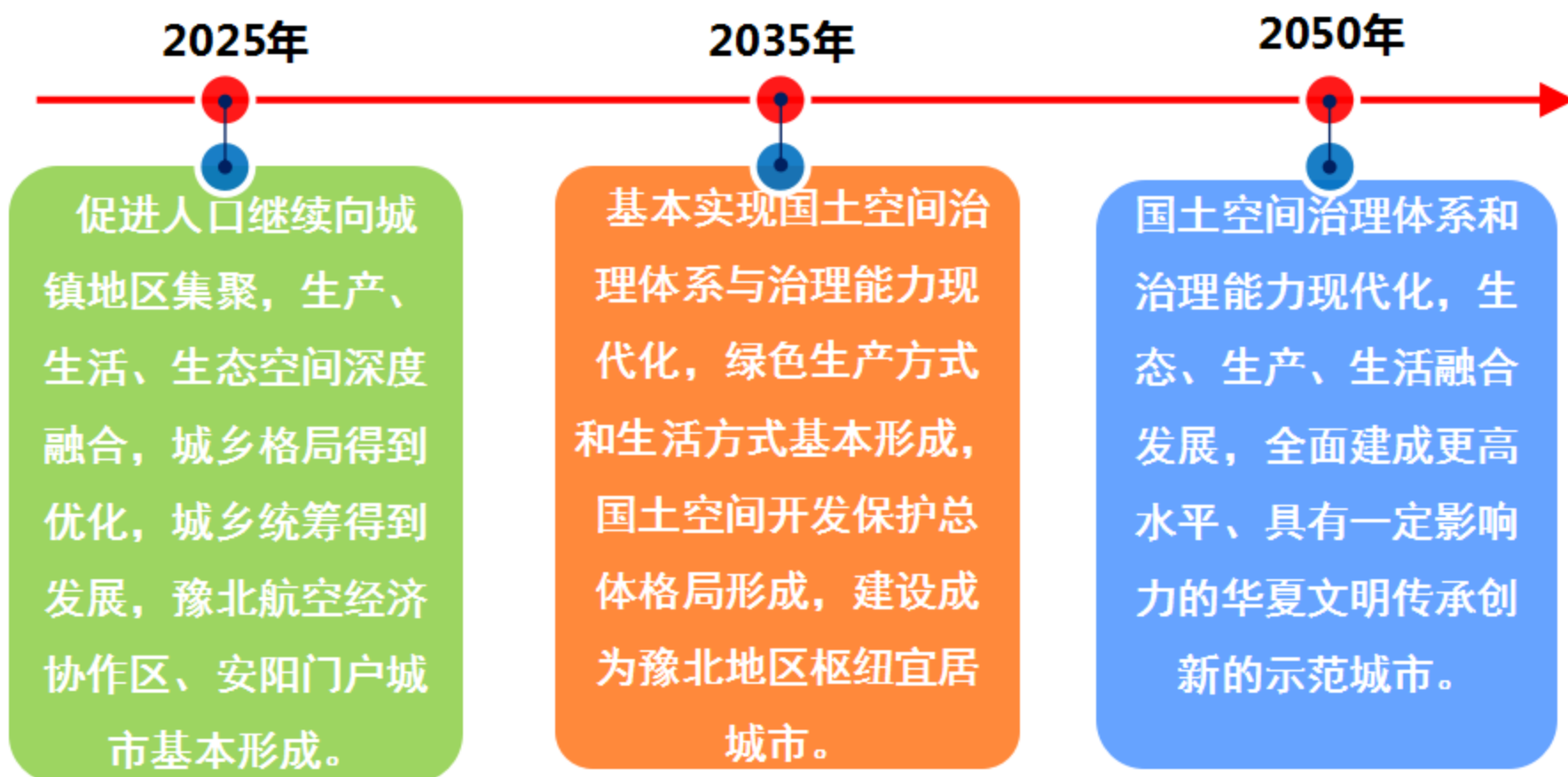
2.3 城市性质

2.4 规划战略



02

2.1 发展目标



2.2 发展愿景

华夏文明传承创新示范区

豫北地区高质量发展标杆

2.3 城市性质

河南省历史文化名城

陆港与空港联动的区域物流枢纽

食品医药与制造业基地

宜居宜业宜游幸福城市



文化传承

物流枢纽

创新发展

生态宜居



底线管控，谋求绿色发展

生态为先，构筑绿基。

动能转换，促进转型。



区域协同，聚力联动发展

通道谋划，空间融合。

产业合作，共谋发展。



特色彰显，创新魅力发展

精准识别，魅力挖掘。

多元融合，创新发展。



全面提升，促进品质发展

文化出彩，气质塑造。

配套升级，宜居城市。

Part 03

总体格局

3.1 区域协同

3.2 构建全域国土空间规划新格局

3.3 统筹划定三条控制线



03

3.1 区域协同

基础设施 一体化发展

协同推进交通、信息、能源、水利等基础设施建设，提升互联互通水平，形成布局合理、功能完善、衔接高效的基础设施网络。

产业分工协作 联动发展

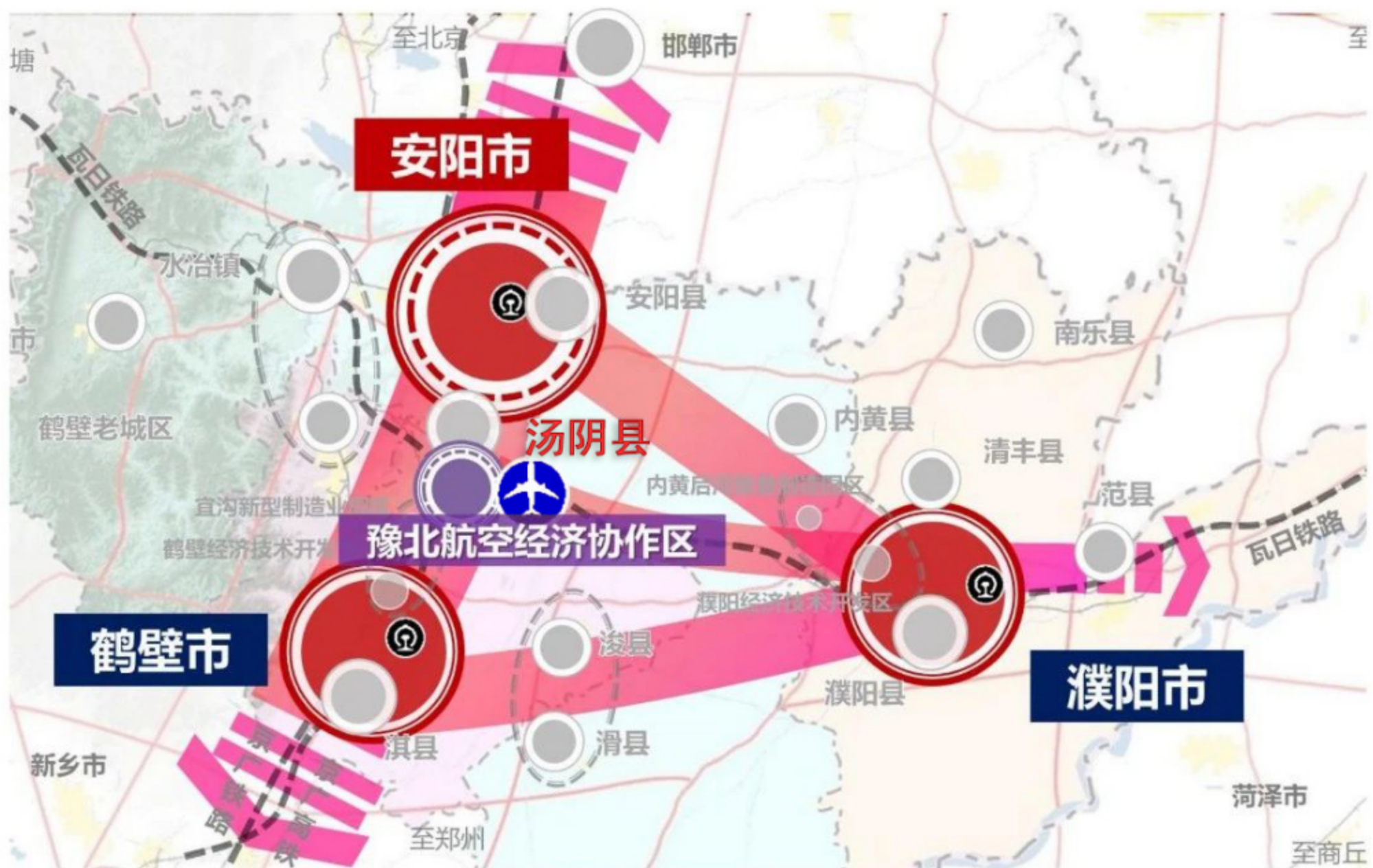
突出汤阴枢纽位置和自身产业发展优势，加强与周边地区产业分工协作，构建优势互补、协作紧密、联动发展的产业协同格局。

生态环境 共治共保

与周边城市共建污染防治联防联控机制，加强生态文旅合作，实现资源共享、合作共赢。强化与鹤壁山城区沟通对接，联合开展汤河水库上游水环境综合整治。

文化 共建共享

积极融入黄河文化带和大运河文化带建设，以“三圣文化”为引领，弘扬文化自信，延续历史文脉，共同打造国家级文化传承与交往平台。



3.2 构建全域国土空间总体格局

构建“**一核一轴、两带三区**”的空间格局

**一核
一轴**

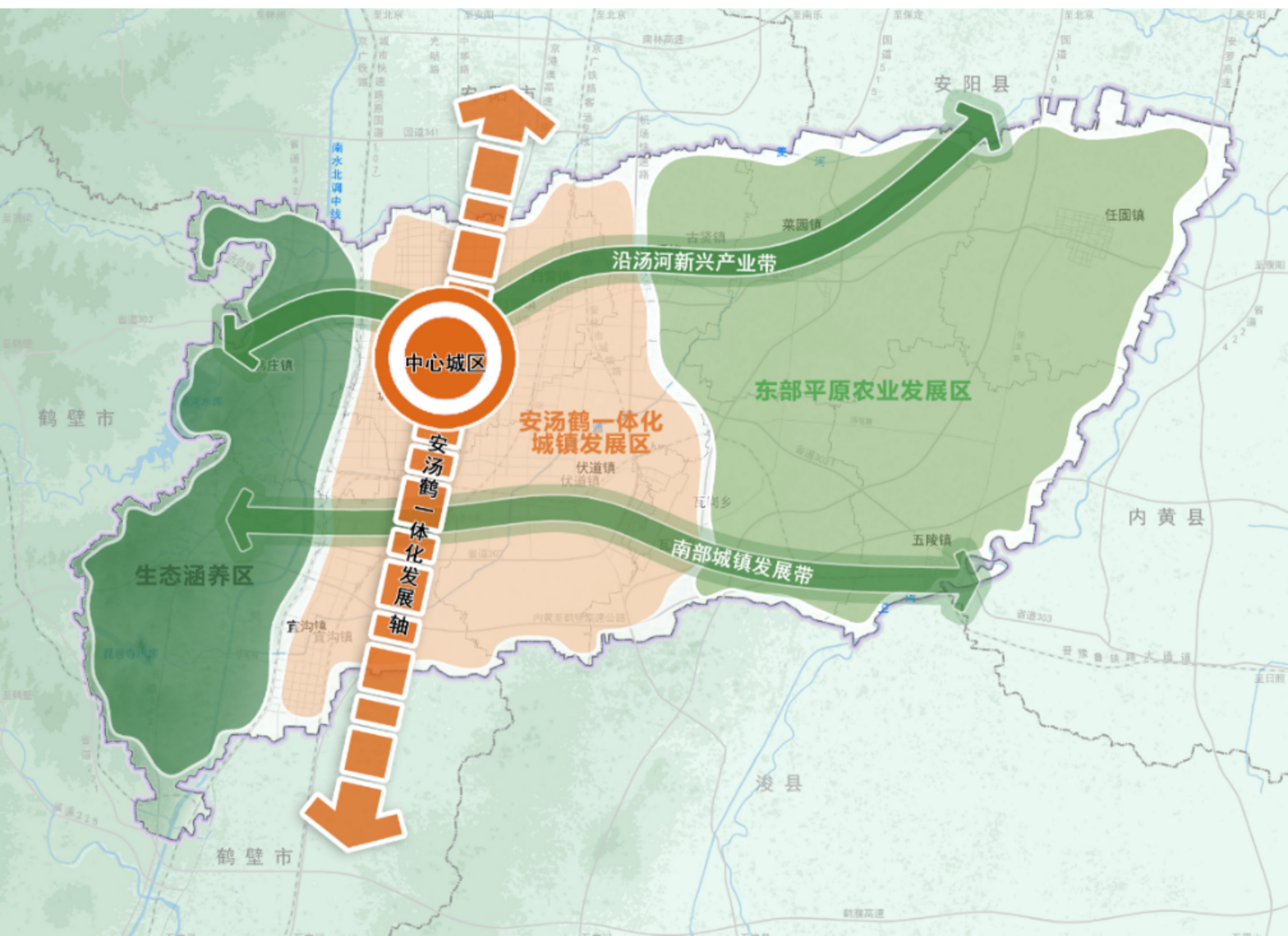
筑牢中心城区县域主中心地位，联动高新技术产业园区、航空产业园，做大中心城区，加强资源要素向城区集聚；强化与安阳、鹤壁城区的联系，打造安-汤-鹤一体化发展轴。

两带

构建沿湿地公园新兴产业带和南部沿302省道、内鹤高速的城镇发展带，促进城乡融合，推动乡村振兴。

三区

中西部安汤鹤一体化城镇发展区；西部以汤河水库、琵琶寺水库、南水北调干渠为主的生态涵养区；东部平原农业发展区。



3.3 统筹划定三条控制线

按照国家要求，统筹划定永久基本农田、生态保护红线、城镇开发边界三条控制线，作为调整经济结构、规划产业发展、推进城镇化不可逾越的红线。

永久基本农田

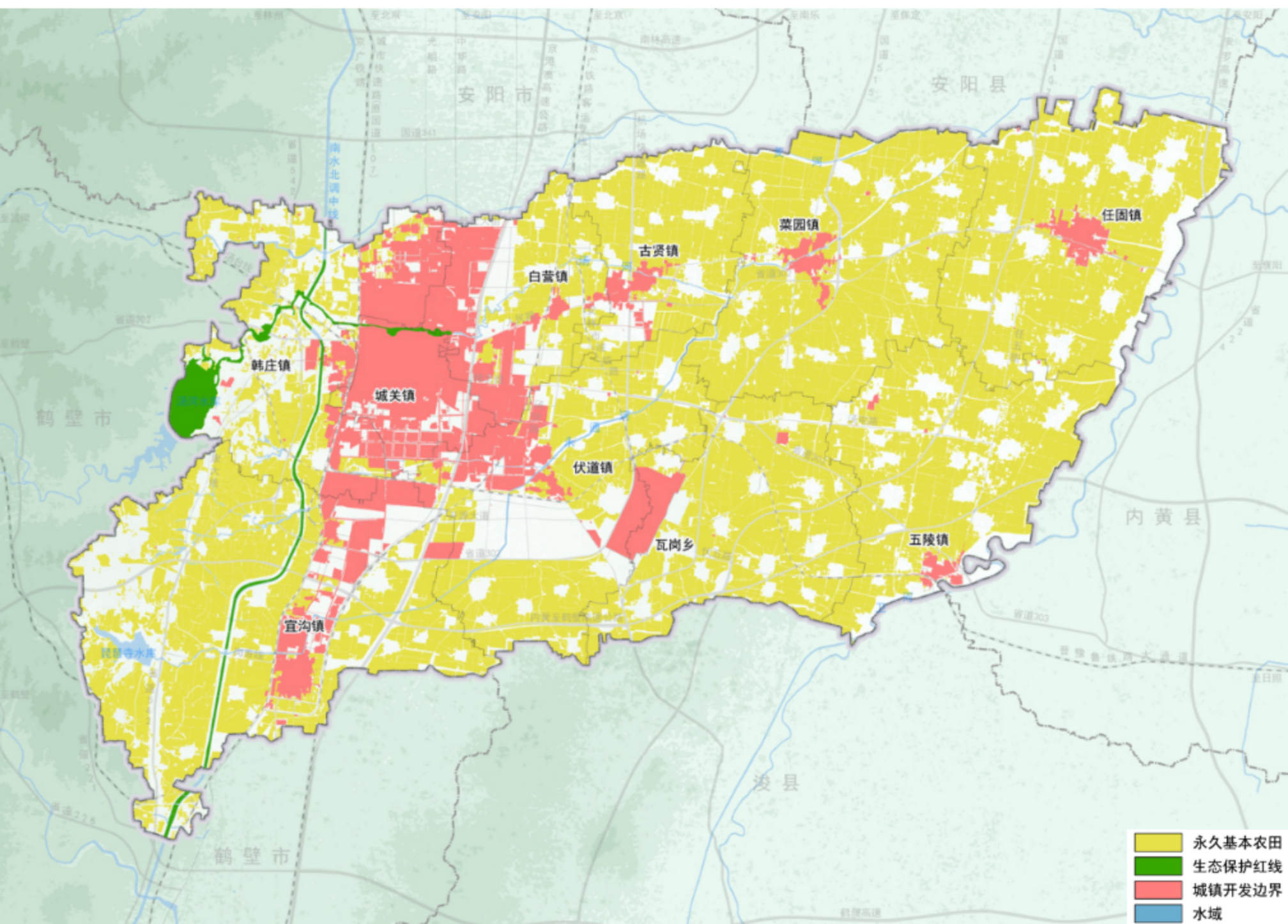
落实基本农田保护任务，划定永久基本农田36111.03公顷，占全县国土面积的56.72%。经依法划定后，任何单位和个人不得改变或者占用。

生态保护红线

划定生态保护红线面积735.94公顷，占全县国土面积的1.16%。规范管控对生态功能不造成破坏的有限人为活动。

城镇开发边界

划定城镇开发边界面积76.92平方公里，占全县国土面积的12.08%。城镇开发边界内以“详细规划+规划许可”的方式进行管理。



Part 04

生态空间

4.1建设山清水秀的生态空间

4.2构建自然保护地体系

4.3实施山水林田湖草系统修复



04

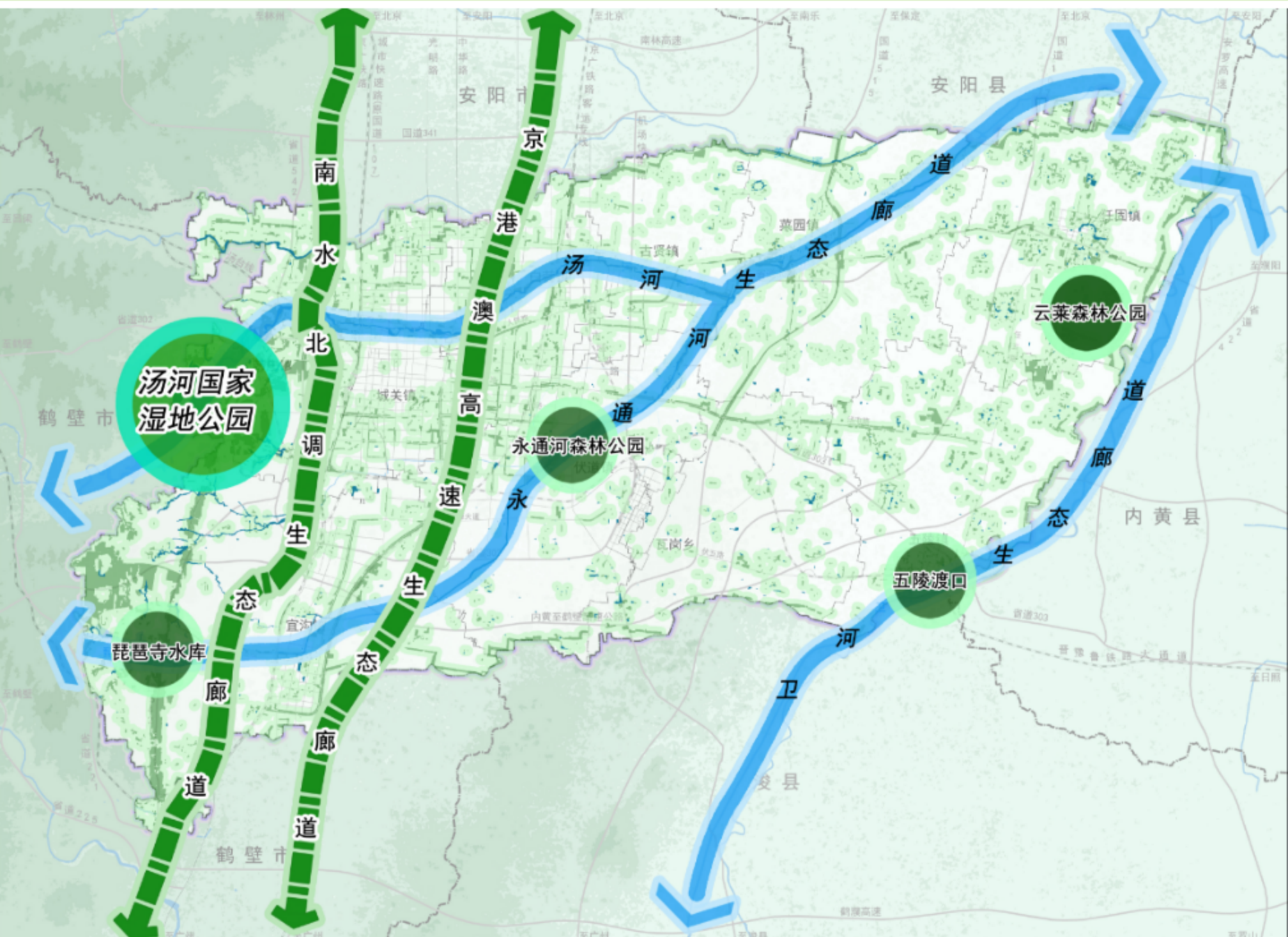
4.1 建设山清水秀的生态空间

构建 **“一核、四廊、多节点”** 的全域生态格局。

一核：汤河国家湿地公园。

四廊：南水北调生态廊道、京港澳高速生态廊道、汤河-永通河生态廊道、卫河生态廊道。

多点：指县域范围内具有重要生态功能的区域，包括琵琶寺水库等。



4.2 构建自然保护地体系

完善1处自然保护地体系，强化生物多样性保护。

构建自然保护区为基础、自然公园为补充的自然保护地体系，全县自然保护地面积不少于5.08平方公里。

加强水资源节约集约利用，持续推进地下水超采治理。

优化水资源配置，坚持以水定城、以水定地，以水定人、以水定产。切实推进地下水压采与回灌补源，实施水源置换与水系联通。

保障国土造林绿化空间，稳定林地与湿地面积。

强化林地资源保护，对新增造林绿化空间作出区域和时序安排。严格保护汤河国家级湿地公园，提升湿地生态功能。

优化调整能源结构，改善大气环境质量。

以双碳目标为引领，构建现代能源体系，控制能源消耗总量，提高非化石能源消费比重。基于大气环境容量，推进产业结构调整，优化产业空间布局。



4.3 实施山水林田湖草系统修复

水体湿地生态修复

到2025年，流域内责任目标断面消除劣V类，地表水汤河水库责任断面稳定保持IV类水质。到2035年，全县水资源、水生态、水环境、水灾害问题得到系统解决，水生态得到有效保护，水环境质量优良，水治理体系和治理能力现代化基本实现。



水系廊道绿化

统筹推进水系廊道绿化，以提升流域生态安全为目标，以水生态治理、水环境修复、水安全防护为重点，将流域河道治理与水土流失治理相结合。在河流两岸各个地块上配置水土保持林草措施，建设乔、灌、草相结合的生态经济型防护林体系。



水土流失治理

到2025年，人为水土流失得到有效管控，重点地区水土流失得到有效治理，水土流失状况持续改善，全县水土保持率达到86%。到2035年，系统完备、协同高效的水土保持体制机制全面形成，人为水土流失得到全面控制，重点地区水土流失得到全面治理，全县水土保持率达到95%，生态系统水土保持功能显著增强。



土壤污染修复治理

到2025年，受污染耕地安全利用率达到90%，污染地块安全利用率不低于90%；到2035年，受污染耕地安全利用率达到95%，污染地块安全利用率达到95%。



Part 05

农业空间

5.1 严格耕地保护

5.2 打造安全多元的农业空间

5.3 国土综合整治与乡村振兴



05

5.1 严格耕地保护



划定永久基本农田，落实耕地保护目标

落实耕地保护任务，确保永久基本农田数量不减少，质量有提高。采取“长牙齿”的硬措施，落实最严格的耕地保护制度。永久基本农田一经划定，未经批准不得擅自调整。

落实耕地占补进出平衡，明确补充耕地计划

开展农用地整理、乡村建设用地腾退复垦、工矿废弃地复垦以及耕地后备资源开发。按照占一补一、占优补优原则，坚持贯彻落实耕地占补平衡制度，全面实行耕地“进出平衡”。



耕地资源优化布局与质量提升

重点推进任固镇、五陵镇以及菜园镇的高标准农田建设，优先将粮食生产功能区全部建设为高标准农田，逐步把永久基本农田全部建设为高标准农田。将中低质量的耕地纳入高标准农田建设范围，实施提质改造。



5.2 打造安全多元的农业空间

构建“五区多园”的农业空间格局

严格保护耕地和基本农田，合理调整农用地的结构和布局。引导农业产业相对集中、农业产业链有序衔接和农业基础设施配套，加快农业现代化进程，提高农业生产效率，构建“五区多园”的农业空间格局。

农产品精深加工示范区

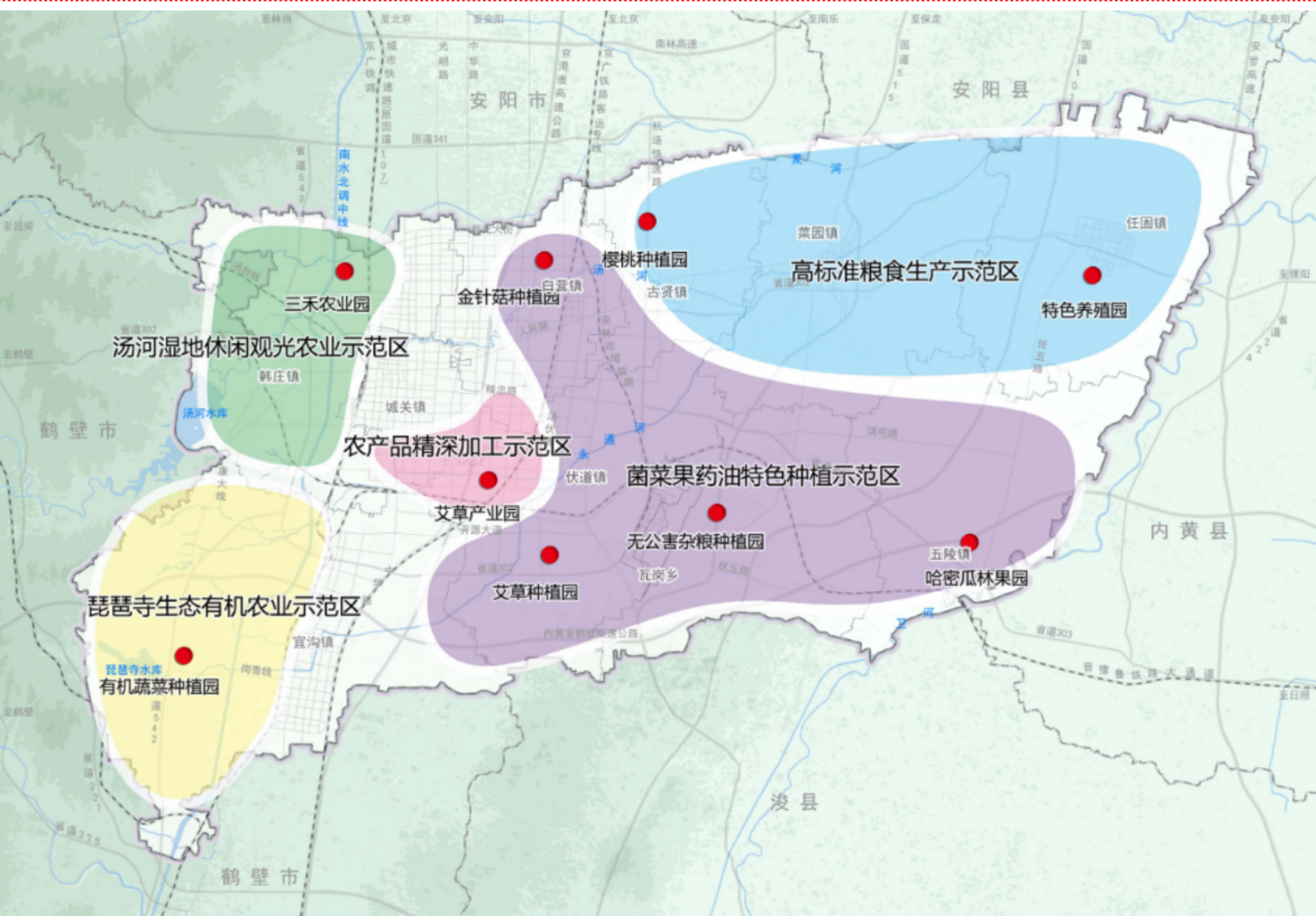
高标准粮食生产示范区

菌菜果药油特色种植示范区

汤河湿地休闲观光农业示范区

琵琶寺生态有机农业示范区

多园并进



5.3 国土综合整治与乡村振兴

统筹推进农用地综合整治

支持高标准农田建设工程，落实藏粮于地、藏粮于技战略，提高耕地质量和提升粮食产能；开展全域土地综合整治工程，实现田水路林村全要素综合整治，建设生态高效的农业空间。

有序推进乡村建设用地整治

推动乡村建设用地腾退复垦工程，逐步减少乡村建设用地规模，促进乡村建设用地集约利用；推进乡村人居环境整治提升工程，补全公服和基础设施用地，改善乡村人居环境，建设宜居宜业的美丽乡村。

废弃地复垦与后备土地资源开发

按照宜耕则耕、宜园则园、宜林则林原则，以京广铁路以西韩庄镇、宜沟镇丘陵区为重点整治区域，大力推进废弃地复垦工程，稳妥推进后备土地资源开发工程，增加有效农林用地面积。

优化乡村布局，助力乡村振兴

分类推进村庄布局优化，建设“集聚提升类、城郊融合类”美丽村庄，培育发展“特色保护类”传统村落，实施“整治改善类”村庄改造，稳步推进零星散居、空心化率较高的“搬迁撤并类”村庄调整。



Part 06

城镇空间

6.1建设集约高效的城镇空间

6.2建设现代化产业体系

6.3建设城乡一体的公服体系



6.1

建设集约高效的城镇空间

一心

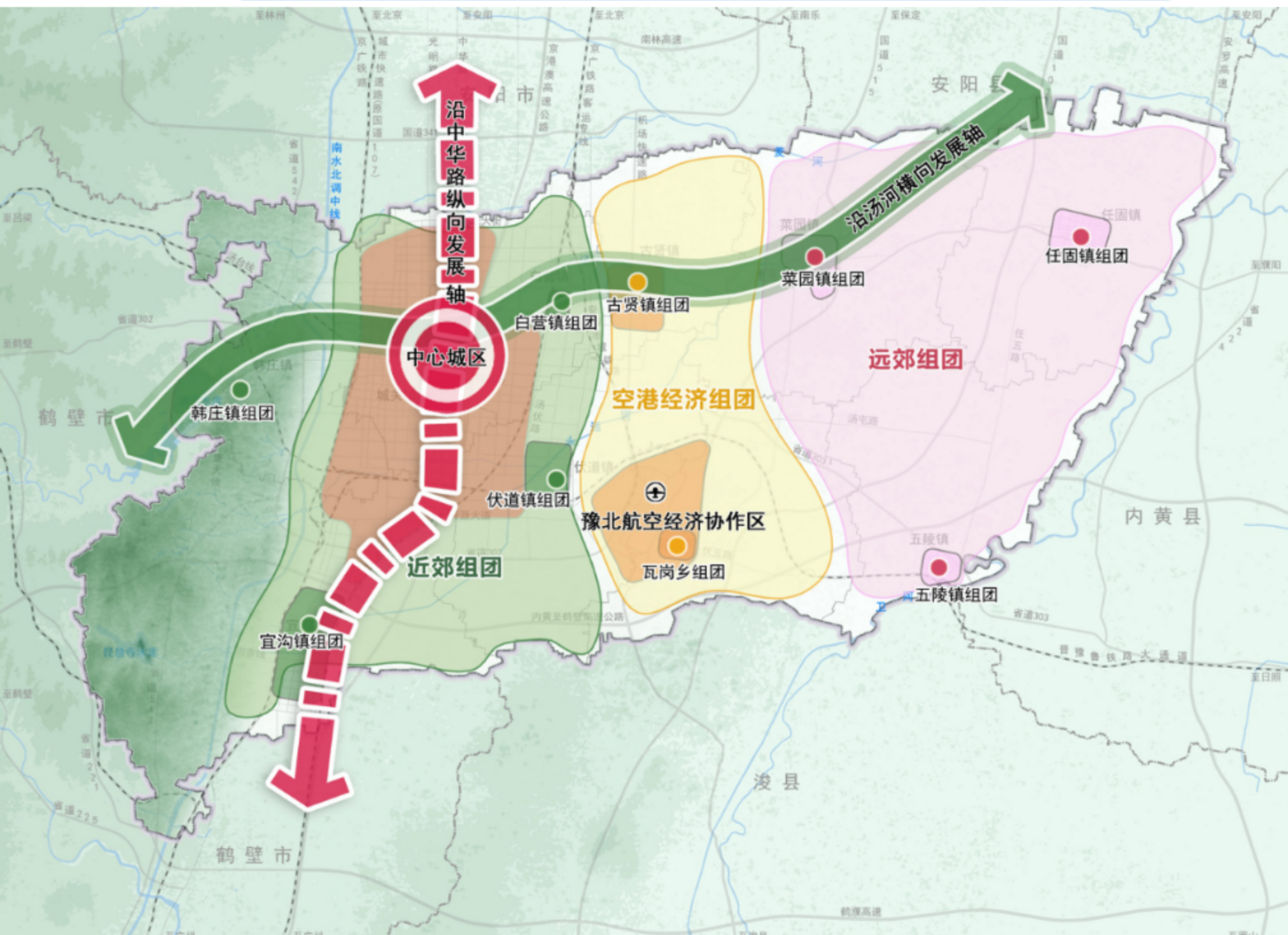
中心城区优先发展、引领发展，引导要素重点向中心城区集聚，改善城区环境、提升城区品质、优化服务供给，是汤阴县城镇发展的主体空间。

两轴

以中华路为依托打造城市纵向发展轴，有序推进与安阳市区及鹤壁市区的南北向衔接；引导城市空间沿汤河布局，完善文化休闲服务功能设施建设，打造“三生融合”的城市横向发展轴。

多组团

近郊组团、远郊组团和空港经济组团。近郊组团作为中心城区“卫星城镇”，促使近郊区主动接受中心城区的辐射，整合调控近郊区的工业产业发展布局。远郊组团发展农业产业化，加强任固镇商贸型城镇的地位和作用。空港经济组团通过机场快速路的建设形成高效连接。



6.2 建设现代化产业体系

3+3+1

聚焦健康食品、生物医药及精密医疗器械、精品钢及深加工三大先进制造业，文化旅游、现代物流、现代商贸三大现代服务业，结合现代农业，共同构建“3+3+1”的产业发展体系。

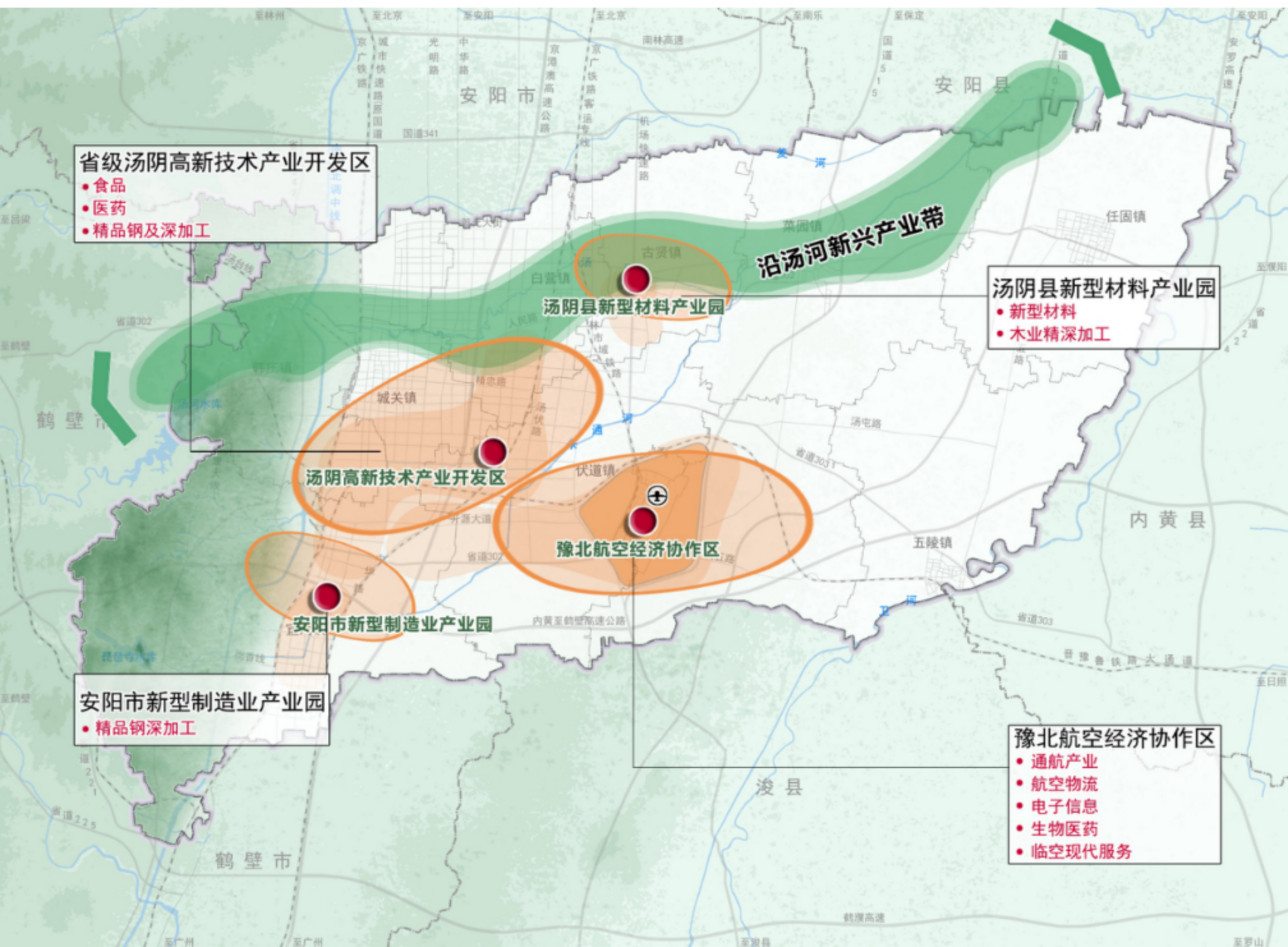
双区引领，做大做强汤阴高新技术产业开发区、豫北航空经济协作区

汤阴高新技术产业开发区

以健康食品、生物医药及精密医疗器械、精品钢及深加工等为主导，打造区域创新中心和先进智造平台。

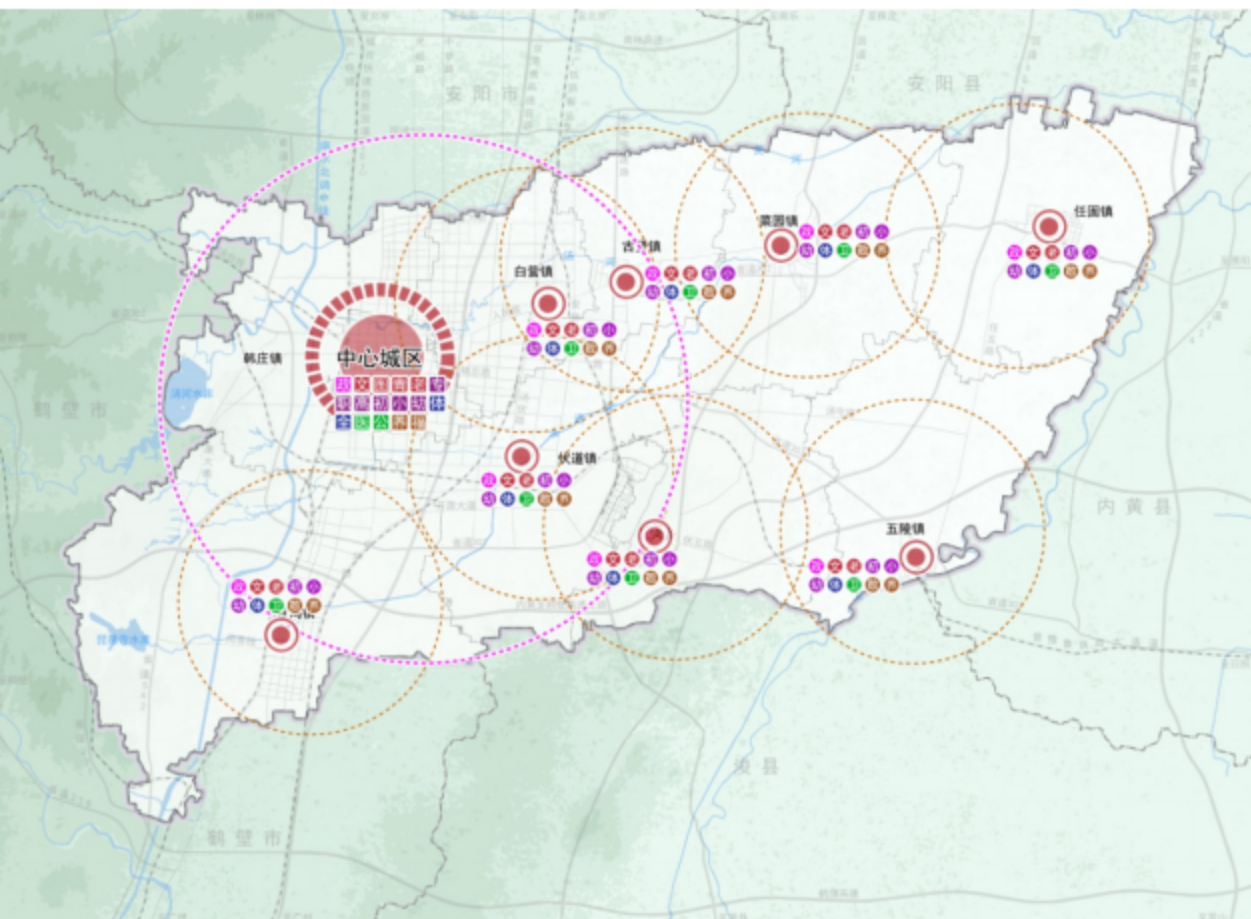
豫北航空经济协作区

以通航产业、航空物流、电子信息、生物医药、临空现代服务业等五大产业集群为主导。



6.3 建设城乡一体的公服体系

推动城乡基本公共服务均等化，促进基本公共服务资源城乡统筹、合理配置。在城镇地区构建“县级-社区级（15分钟生活圈）”二级公共设施配套体系。在乡村地区构建“15分钟镇级生活圈、10分钟中心村生活圈、5分钟基层村生活圈”三级公共设施配套体系。



县级公共中心

集县级文化、教育、体育、医疗、福利设施为一体的公共中心。

乡镇级公共中心

配置初中、小学、幼儿园、文体活动中心、卫生服务中心、中小型养老院等设施。

社区(村)级公共中心

按照服务半径设置，配置幼儿园、文化活动室、室外综合健身场地、居家养老照料中心等设施。

文化



类型齐全

福利



全龄友好

公共服务



医疗



教育



体育

Part 07

魅力空间

7.1 历史文化保护

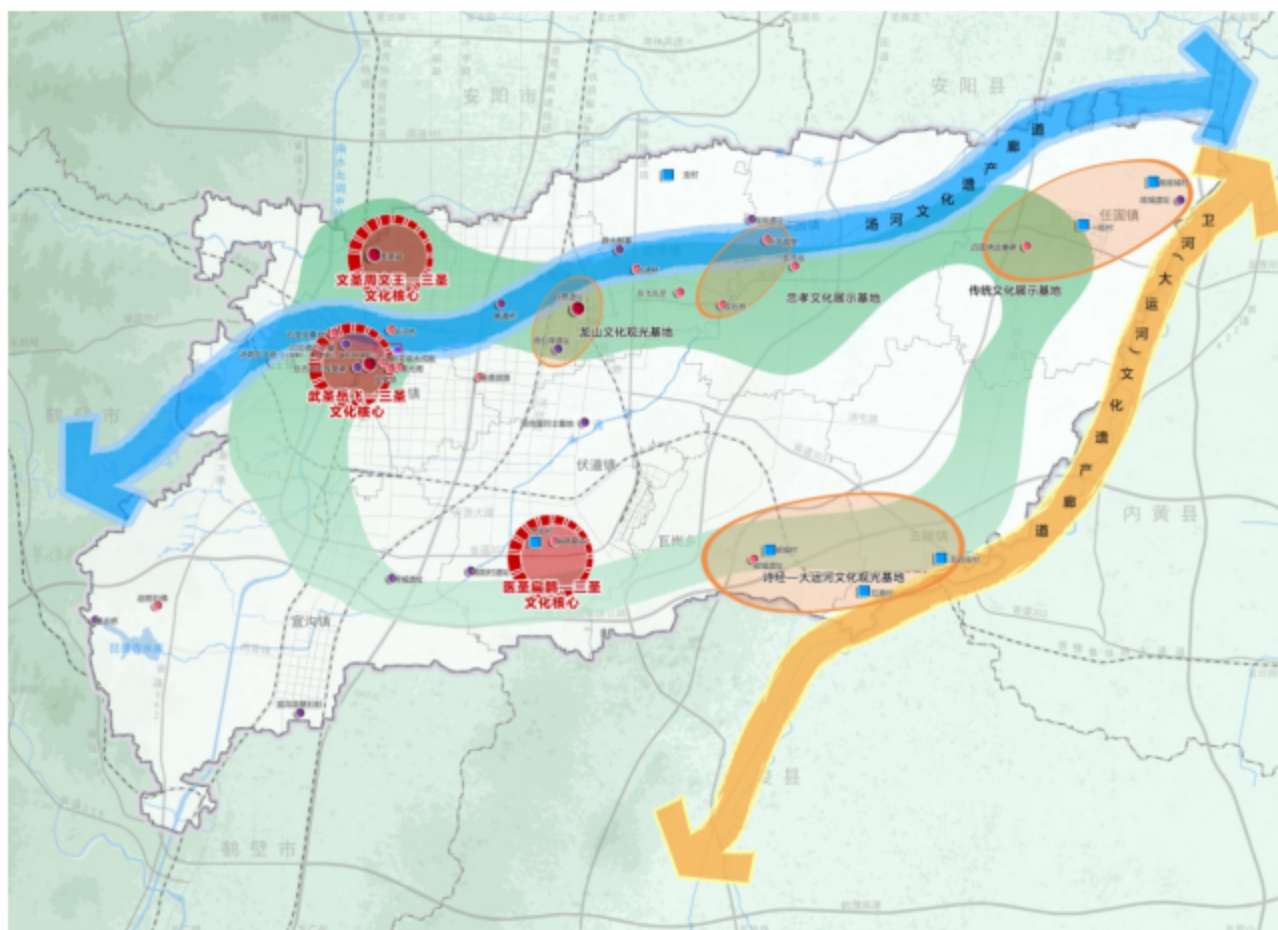
7.2 全域旅游规划



7.1 历史文化保护

湯 阴

全域构建“**两廊、三心、四片区**”的历史文化格局。



两廊：汤河文化遗产廊道；卫河（大运河）文化遗产廊道。

三心：依托姜里城、岳飞庙、扁鹊墓形成三圣文化展示核心。

四片：龙山文化片区、忠孝文化片区、传统文化片区、大运河-诗经文化片区。

历史文化遗产保护体系

历史文化名城

历史城区

历史文化街区

文物保护单位

历史建筑

传统村落

古树名木

非物质文化遗产保护



7.2 全域旅游规划

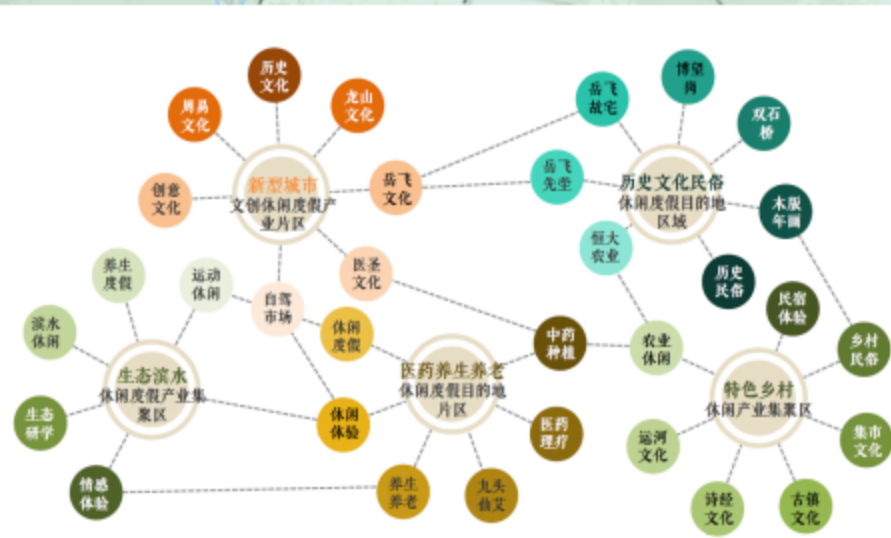
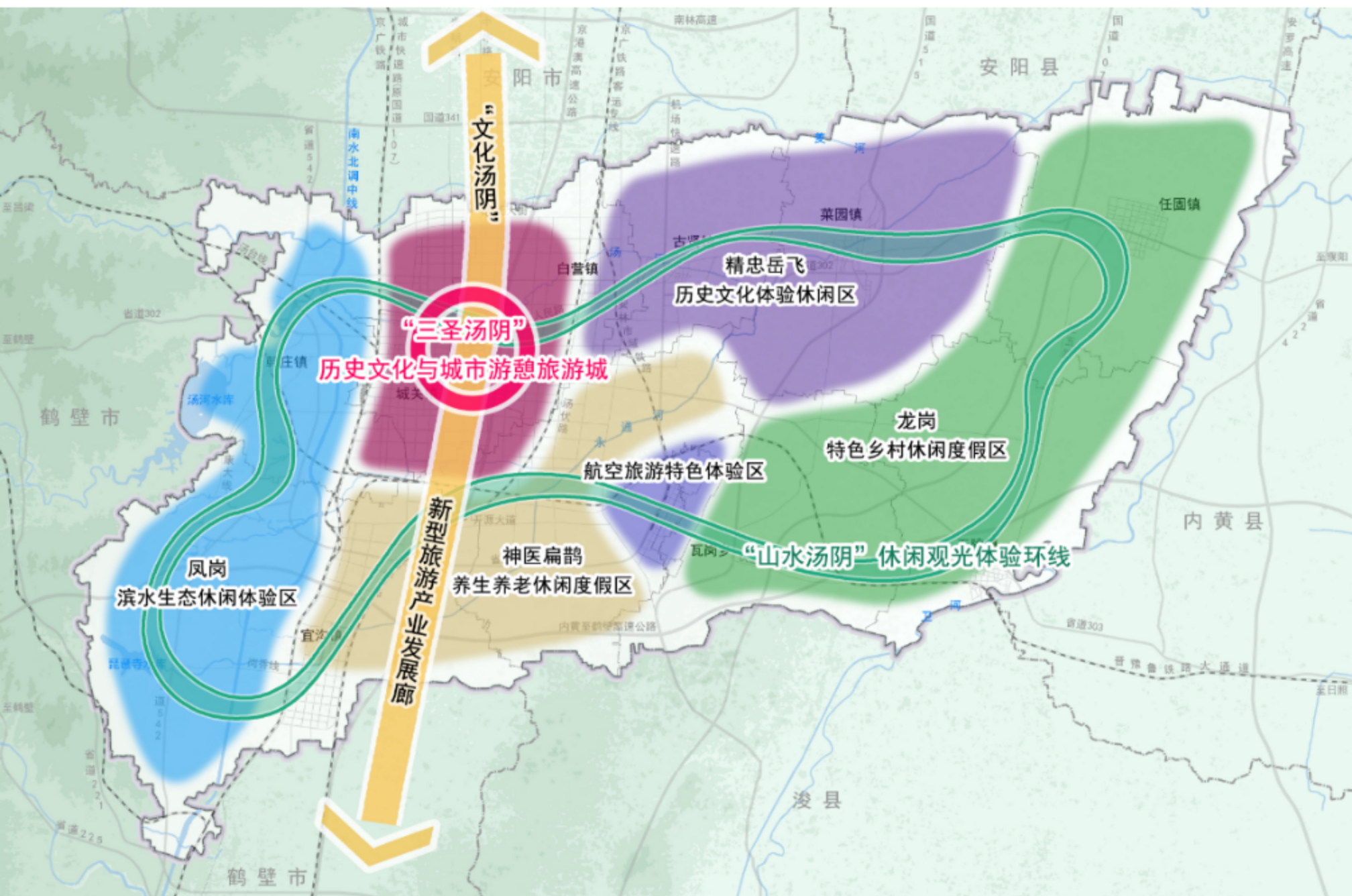
形成“**一核一环一廊五区**”的全域旅游空间格局。

一核：“三圣汤阴”历史文化与城市游憩旅游城

一环：“山水汤阴”休闲观光体验环线

一廊：“文化汤阴”新型旅游产业发展廊

五区：凤岗滨水生态休闲体验区、龙岗特色乡村休闲度假区、精忠岳飞历史文化体验休闲区、神医扁鹊养生养老休闲度假区、航空旅游特色体验区



整合县域旅游资源

特色旅游体验



Part 08

中心城区

- 8.1 优化中心城区结构
- 8.2 城区规模城区蓝绿空间规划
- 8.3 完善住房保障体系
- 8.4 推动城市有机更新



08

8.1 优化中心城区结构

扩展城市发展格局，将航空经济协作区纳入中心城区范围，保护中心城区蓝绿基底，未来的城市发展将逐步突出轴向延伸、组团式发展，形成“**三心、三廊、四区**”的空间布局结构。

三心

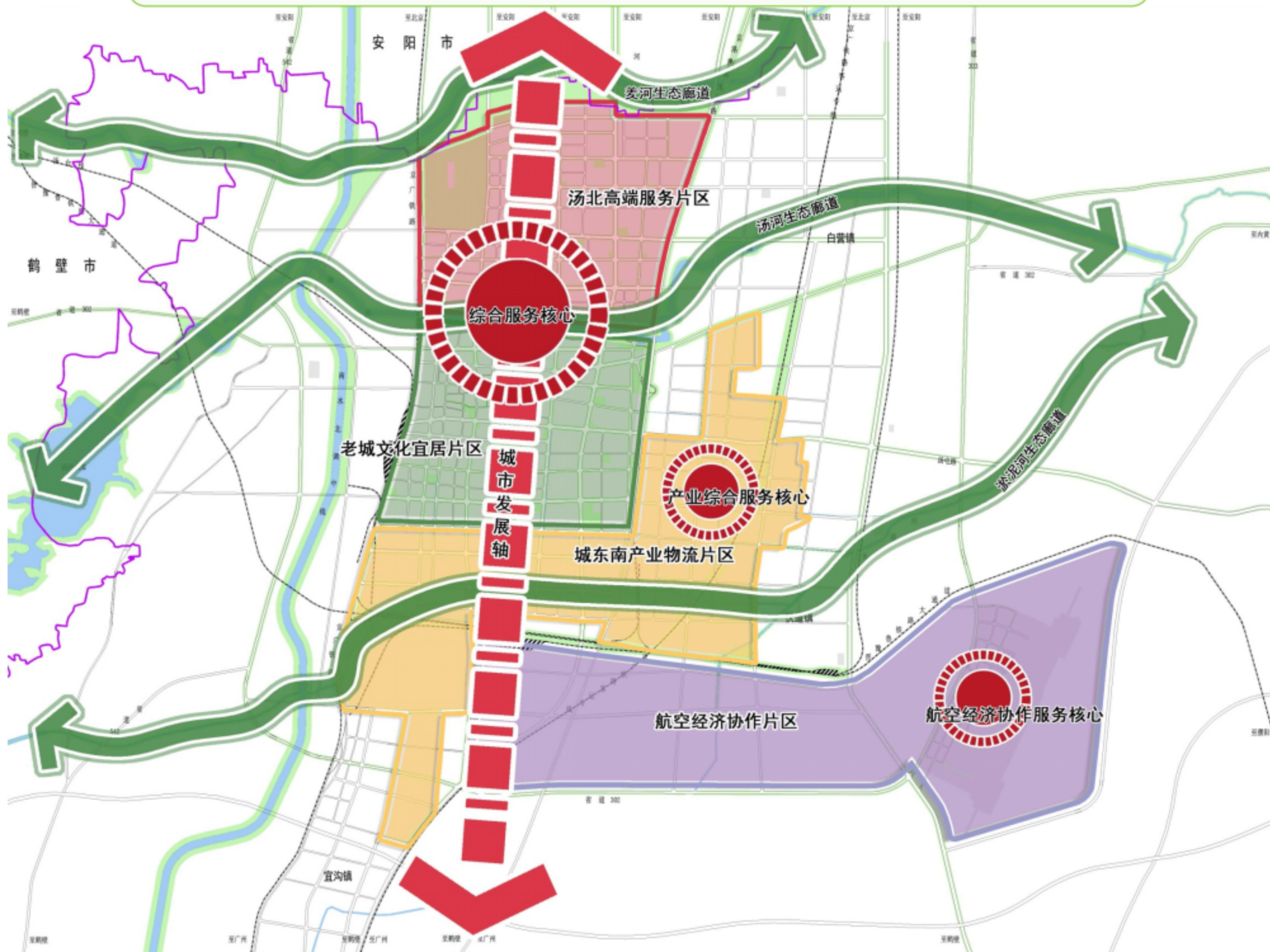
综合服务核心、产业综合服务核心、航空经济协作区服务核心

三廊

姜河生态廊道、汤河生态廊道，淤泥河生态廊道

四区

汤北高端服务片区、老城文化宜居片区、城东南产业物流片区、航空经济协作片区



8.2 城区蓝绿空间规划

整体构建“**绿廊屏抱、圈层相间、延水成脉、构网缀园**”的蓝绿网络结构，将姜河、汤河、南水北调干渠、永通河等水系等景观共同纳入到城市生态绿地系统，构建“生态园林城市”。

优化公园绿地布局，按照居民出行“300米见绿、500米入园”的标准，因地制宜增加城市公园、小游园等各类绿地开敞空间，有效提升公园服务效率。



8.3 完善住房保障体系

建立多主体供给、多渠道保障、租购并举的住房制度，建立多层次保障制度，健全保障性住房分配、运营和管理。



完善住房供应和保障体系

坚持房子是用来住的、不是用来炒的定位，加快建立多主体供给、多渠道保障、租购并举的住房制度。



优化居住用地布局

合理确定居住用地规模，优化城镇居住用地布局，重点结合就业中心、公共交通站点、公共活动中心等布局建设，加强不同类型居住用地的混合布局，促进职住平衡发展。



引导保障性住房布局

保障性住房尽量实现空间上的均匀分布，优先布局在交通和就业便利的地区。



8.4 推动城市有机更新

旧居住：以综合整治方式为主，补足基础设施和公共服务设施短板，修缮改造老旧建筑，沿街建筑立面整治，见缝插绿改造公共空间，提升人居环境品质。

旧商业：明确功能定位、服务能级和特色化方向发展，开展业态和空间升级，构建繁荣多元的消费场景。

旧工业：盘活存量工业用地，促进制造业转型升级，引导产业在空间上集聚布局，鼓励有条件的地区针对旧工业进行特色化改造。

城边村：结合汤阴发展实际，统筹建设时序，有序拆除城市主要发展方向及已完成村民安置的现状城边村。



Part 09

支撑体系

9.1 综合交通规划

9.2 基础设施规划

9.3 完善安全韧性设施



09

9.1 综合交通规划

强化交通支撑引领作用，形成“开放互联、高效便捷、绿色集约”综合交通体系，建成以“大交通、大枢纽、大物流”为特征的“铁、公、航”零距离对接、多式联运、内捷外畅的现代综合交通运输体系。

航空铁路

建成服务安阳、濮阳、鹤壁的豫北航空枢纽，规划为4C级支线机场；融入国家高速铁路网络体系，衔接国家铁路的支线、联络线、配套线。推动安林市域城际铁路建设，积极争取共建濮阳至红旗渠机场城际铁路。

干线公路

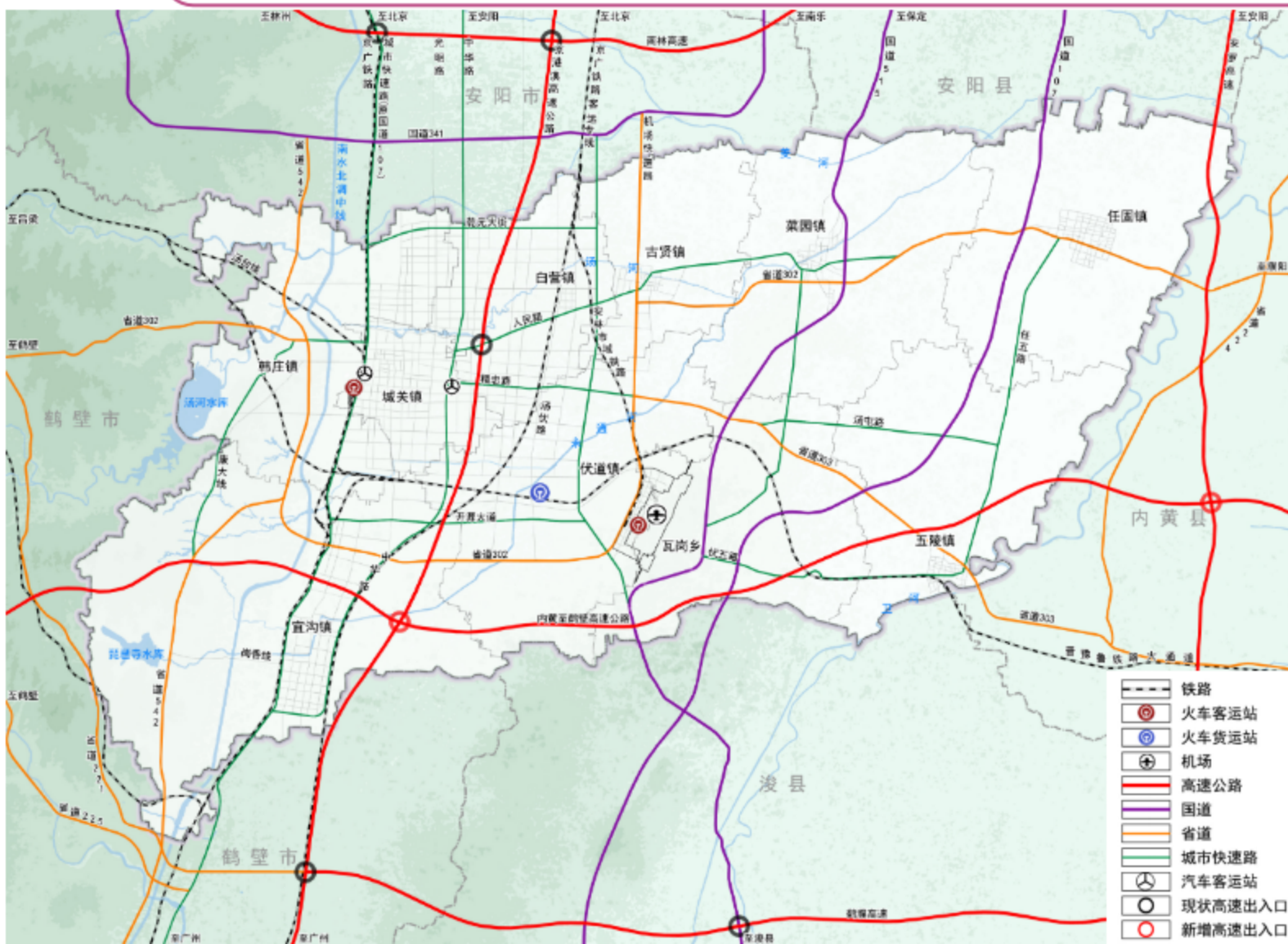
打造“五纵、三横”的高速、干线公路总体布局框架。“五纵”为京港澳高速、安罗高速、国道G107、国道G515、省道S542；“三横”为内黄至鹤壁高速公路、省道S302、省道S303。规划建设安阳、濮阳、鹤壁的三条机场快速通道，加快形成以空港经济为核心的“半小时”经济融合圈。

县乡道路

加快农村公路升级改造，重点实施县乡村道路及桥梁新改建、四好农村路建设等项目。

交通枢纽

依托红旗渠机场、安林市域城际铁路建设，建设轨道交通、公路综合客运枢纽。对汤阴火车站进行改造，保留现状汽车站。结合物流枢纽建设，设置汤阴东站（货运火车站）。



9.3 完善安全韧性设施

高风险区



划定地质灾害高风险区，新建项目应合理避让高风险区域，如无法避免，选址建设前应进行风险评估。

抗震防灾



按照Ⅷ度的抗震设防标准进行建设，维持城市功能以及生命线工程建筑物，应按高于本地区抗震设防烈度一度的要求加强其抗震措施。

地质灾害



完善地质灾害监测预警体系，加强地质灾害综合治理，推进地质灾害隐患点避灾移民搬迁工程。

森林防火



构建完善的森林火险预警响应体系，建设林区防火应急道路网络。

救灾减灾



合理规划避难场所，完善救灾物资储备网络化体系，在城区加强消防救援站建设，在乡镇地区加强政府专职消防队建设。

洪涝灾害



建设水库、堤防、分洪通道等防洪能力提升工程，规划期末城区防洪标准达到50年一遇，乡镇、村庄防洪标准达到20年一遇。



Part 10

保障机制

10.1健全规划传导体系

10.2完善规划管理机制

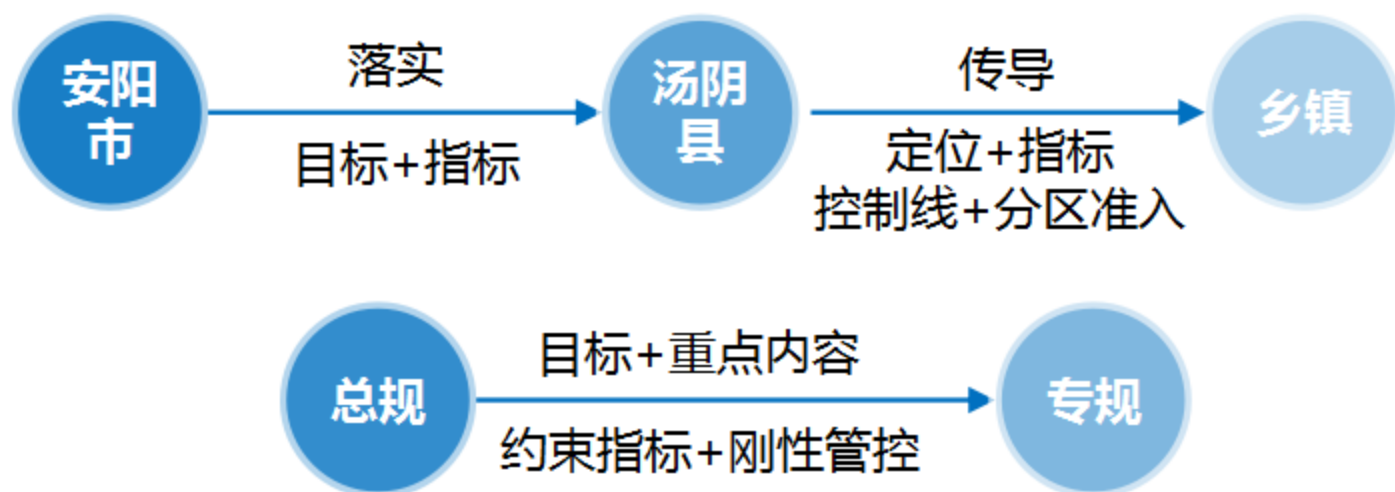
10.3制定近期建设计划

10.4建立规划“一张图”



10

10.1 健全规划传导体系



10.2 完善规划管理机制



建立有效约束的横向部门衔接机制;



完善规划落地的实施管理机制;



建立科学有效的规划监测评估预警机制;



逐步建立完善的地方法规政策体系.

10.3 制定近期实施计划

构建先进制造业体系

- 做大做强健康食品、生物医药及精密医疗器械、精品钢及深加工三大主导产业。
- 培育壮大生物医药及精密医疗器械产业
- 培育新材料产业集群

省级以上重点建设项目

- 建设重大交通、能源、水利、能源、环保项目。
- 建设文化、体育、教育、卫生和福利等各类公共服务设施。
- 建设消防、人防、防洪、避险通道等公共安全设施。

国土整治与生态修复

- 开展农用地和建设用地整治、低效闲置建设用地盘活。
- 开展水生态修复、土壤污染治理、矿山生态修复。

乡村振兴

- 积极培育特色小镇建设。
- 推动一二三产融合发展。
- 开展全域土地综合整治。

10.4 建立规划“一张图”

建立统一的国土空间基础信息平台，形成全县国土空间规划“一张图”，实施监督管理系统，结合汤阴县国土空间开发保护指标体系，建立差异化的监督措施



为进一步提高《汤阴县国土空间总体规划（2021-2035）》的科学性、合理性和可实施性，凝聚社会各界的智慧和共识，现进行《规划》草案公示，广泛听取各方意见和建议。欢迎有关单位和社会各界人士就有关内容提出宝贵意见和建议。

一、公示时间2023年4月3日至2023年5月2日(共30日)

二、公示平台汤阴县人民政府网站:<http://www.tangyin.gov.cn>

三、意见和建议反馈方式电子箱:tycxgh@126.com(邮件标题请注明“汤阴县国土空间总体规划意见建议”字样)

联系电话:汤阴县城乡规划发展中心 0372-6259669

四、本次公示内容为《规划》草案公示，《规划》数据和内容以最终批复成果为准。

