

汤阴县古贤镇国土空间总体规划（2021-2035 年）

（规划公示稿）

2025年9月

汤阴县古贤镇人民政府

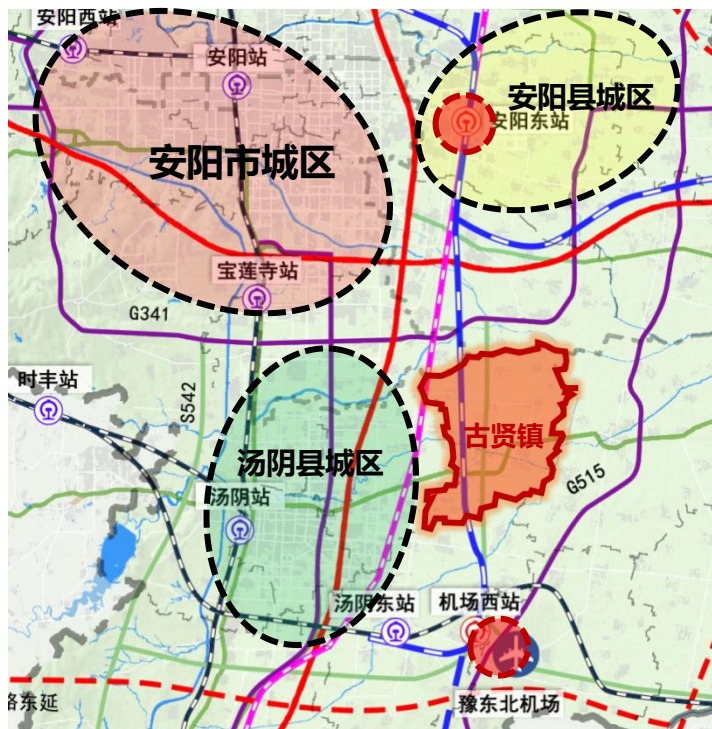
基本情况

古贤镇位于汤阴县产业集聚区东侧，北侧紧邻安阳市文峰区宝莲寺镇和安阳县高庄乡，南侧为汤阴县白营镇、东侧为菜园镇、南侧为伏道镇。距离汤阴县城区5公里，距安阳市区8公里，距安阳县城区9公里。

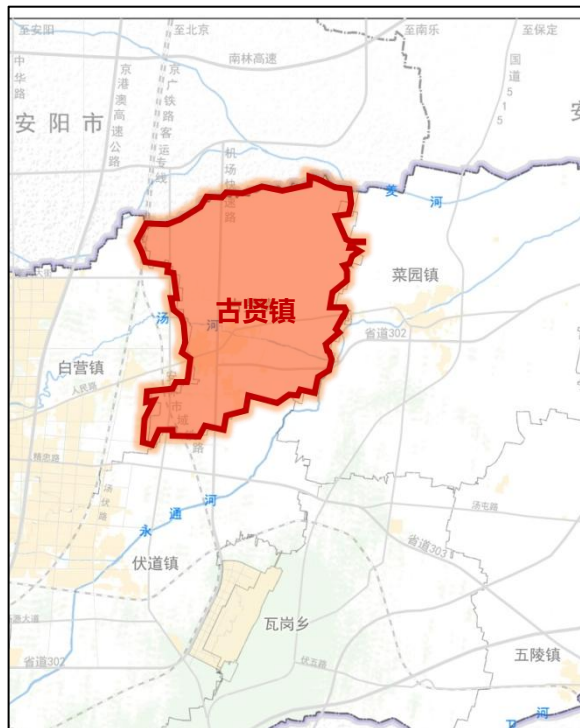
全域面积37.15平方公里，根据第七次人口普查资料，2020年古贤镇共有常住人口2.33万，2020年户籍人口3.52万人。

第七次人口普查常住人口

410523108	古贤镇	23301
410523108201	古贤村民委员会	3478
410523108202	北韩庄村民委员会	659
410523108203	李庄村民委员会	515
410523108204	支村村民委员会	2470
410523108205	枣园村民委员会	752
410523108206	西段村村民委员会	1152
410523108207	东段村村民委员会	1397
410523108208	瓦子岗村民委员会	538
410523108209	东冢上村民委员会	1527
410523108210	东隆化村民委员会	882
410523108211	北士昌村民委员会	445
410523108212	南韩庄村民委员会	352
410523108213	大朱庄村民委员会	188
410523108214	南士昌村民委员会	992
410523108215	南周流村民委员会	1854
410523108216	河岸村民委员会	682
410523108217	小朱庄村民委员会	249
410523108218	北周流村民委员会	2980
410523108219	士昌屯村民委员会	620
410523108220	前路村村民委员会	680
410523108221	后路村村民委员会	889



古贤镇在安阳市中的位置



古贤镇在汤阴县中的位置

□ 规划期限

规划期限为：2021—2035年，其中：

规划基期年：2020年

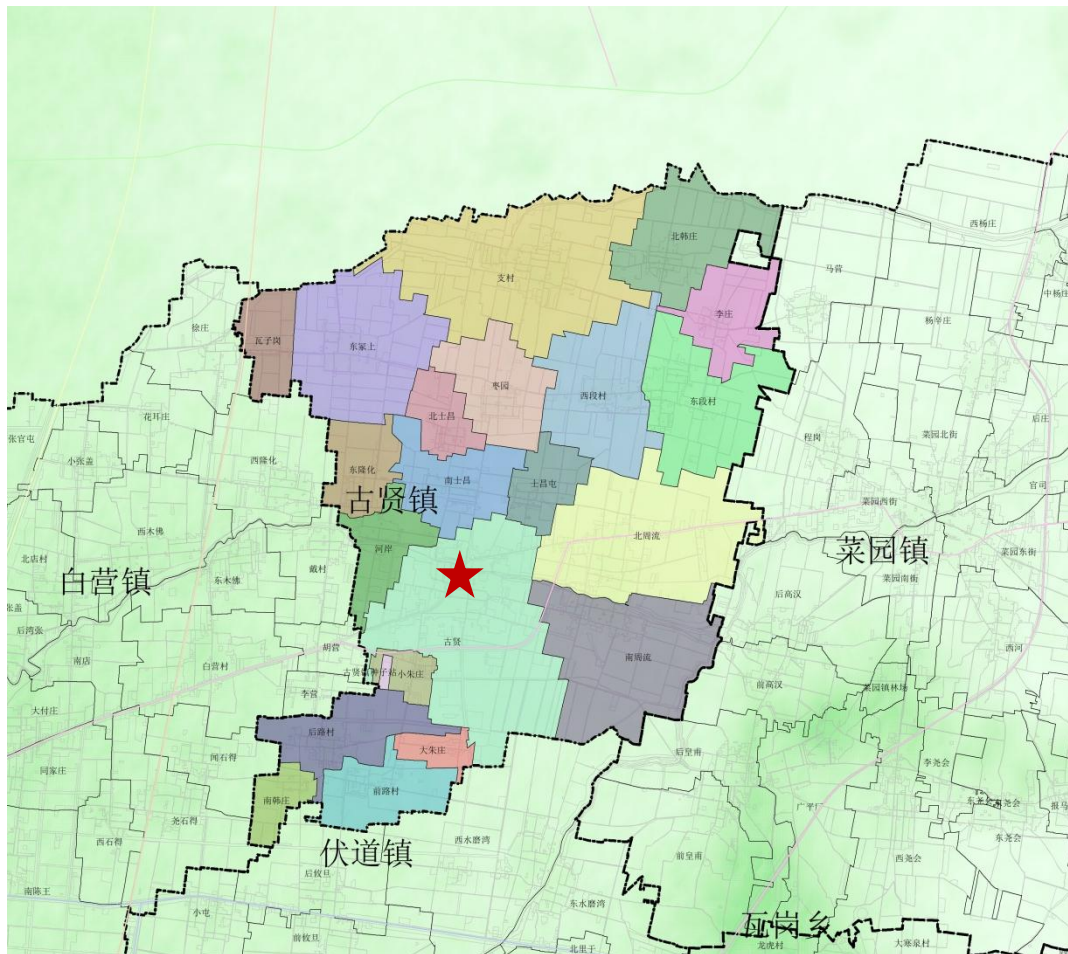
近期：2021—2025年；

远期：2026—2035年。

□ 规划范围

本次汤阴县古贤镇国土空间总体规划范围为镇域和镇区两个空间层次。

古贤镇隶属汤阴县，辖北韩庄、北士昌、北周流、大朱庄、东段、东隆化、东冢上、古贤、河岸、后路、李庄、南韩庄、南士昌、南周流、前路、寺昌屯、瓦子岗、西段、小朱庄、枣园、支村21个行政村及古贤种子站，镇政府位于古贤村。全域面积37.15平方公里。





□ 发展定位

- 落实市县国土空间规划确定的发展定位
- 结合古贤镇自身特点挖掘特色
- 紧扣国家关于全面推进乡村振兴加快农业农村现代化的相关要求

城市近郊联动协作区，优质农产品供给地，新材料产业基地，宜居、宜业、宜游特色小城镇。

四类职能

特色农产品供给

新材料加工

返乡创业示范区

传统文化体验

□ 规划目标

至2035年：古贤镇基本实现农业农村现代化，产业融合可持续发展，乡村振兴初步实现，水、田、林保护治理得到新发展，留乡、返乡人员大幅增加，全域充满生机活力。

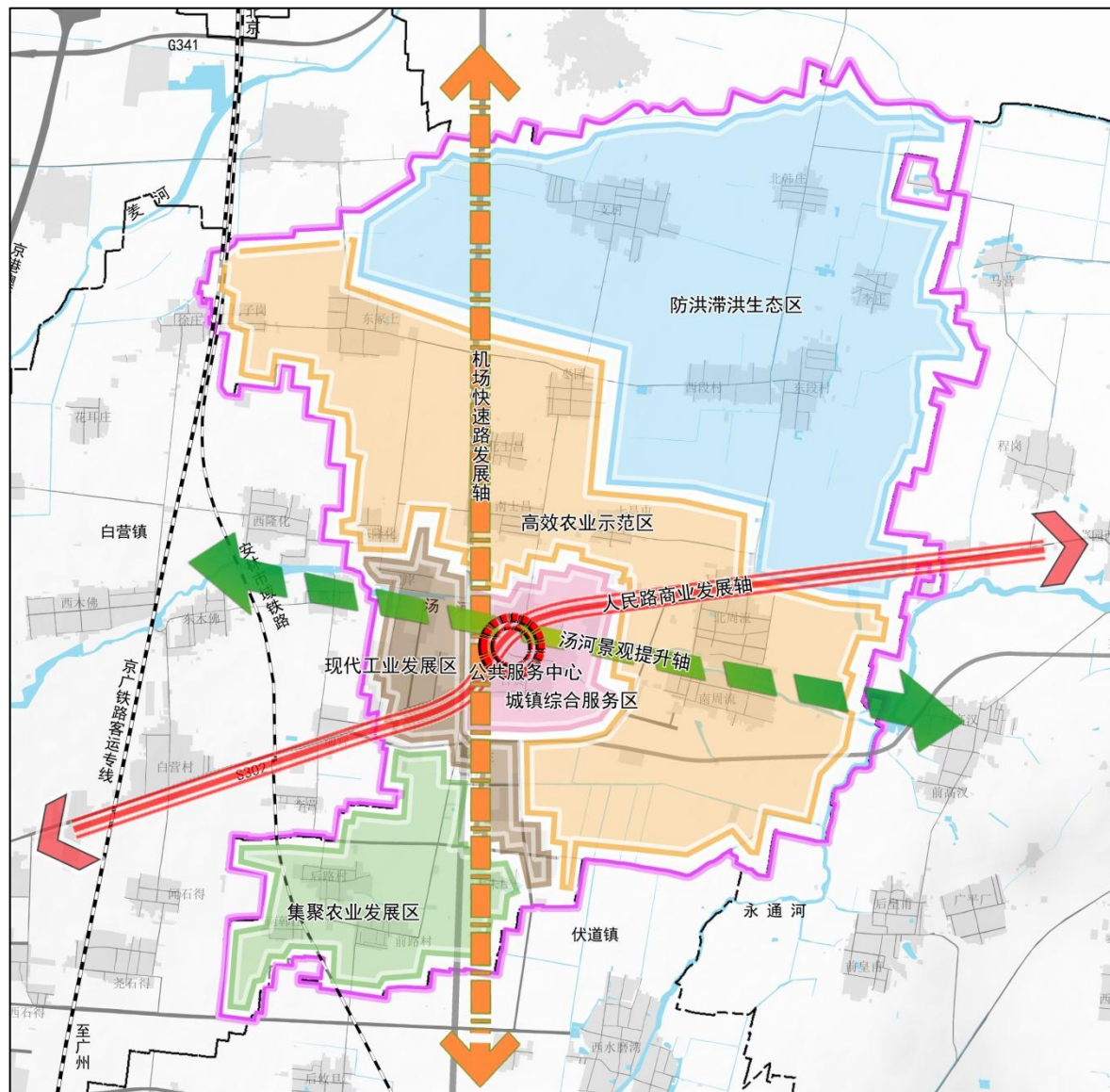
□ 总体格局

以做强中心、做特乡村为导向，协同区域产业布局，以本底自然资源禀赋和社会经济发展趋势为基础，构建古贤镇“一心、三轴、四区”国土空间总体格局。

一心：以镇政府驻地为中心构成的综合服务中心，按照城乡统筹建设，促进公共服务体系健康发展。

三轴：汤河为轴线，加大对汤河两岸景观的整治，加强滨水空间的建设，形成汤河景观提升轴；以机场快速路为纽带，加强古贤镇南与安阳市、北与红旗渠机场的联系，形成贯穿南北的交通发展轴；沿人民路，依靠两侧商业设施形成商业发展轴。

四区：由于镇域东北部为广润坡蓄滞洪区，加强对蓄滞洪区内沟渠，防洪等设施的建设，同时保护其内部生态环境，形成防洪滞洪生态区；中部以高标准农田建设和特色种植发展形成的高效农业示范区；以居住、公服设施、商业用地形成的城镇综合服务区；以新材料产业园区为基础形成现代工业发展区；以及南部通过农田水利改造工程，改善区域种植条件，力促粮食增产，形成的集聚农业发展区。



□ 底线管控

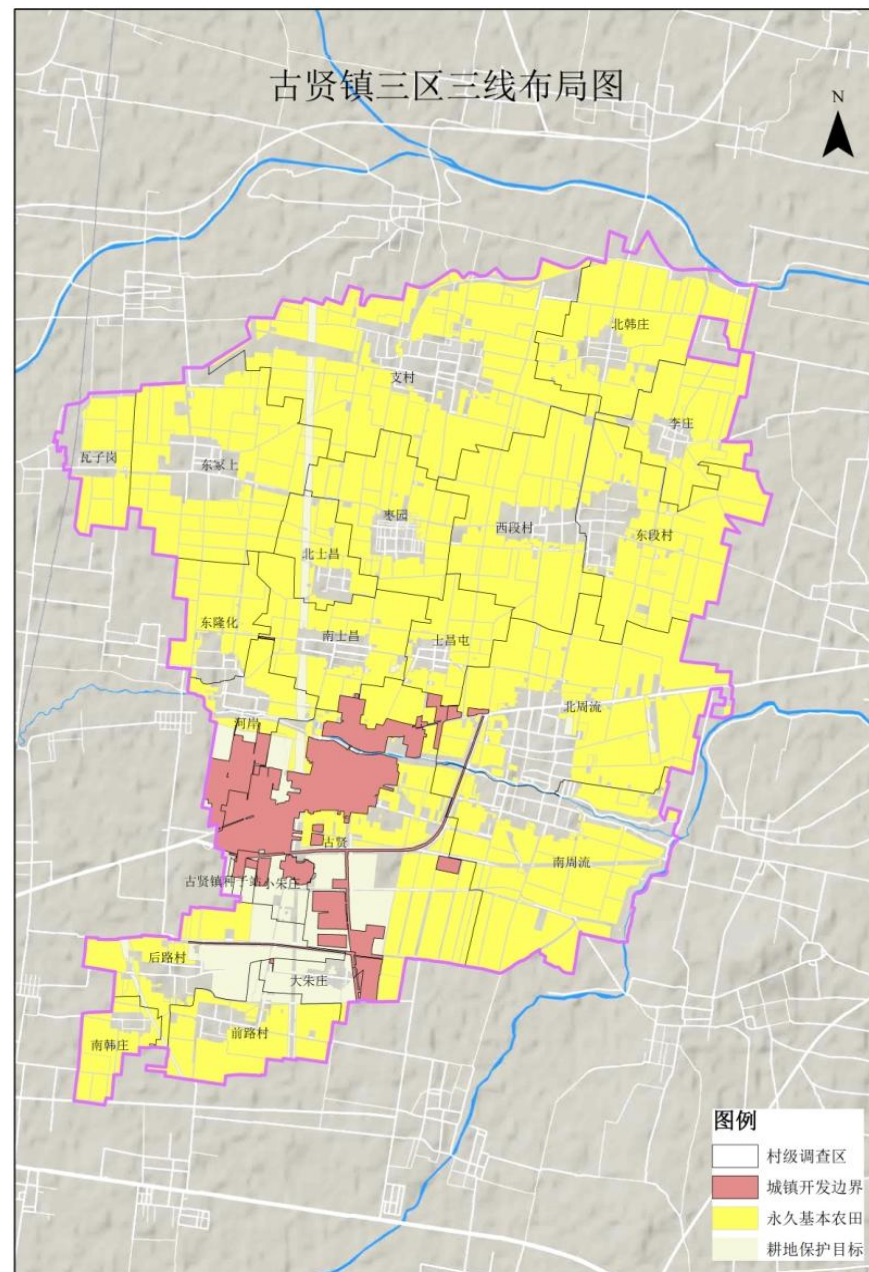
三区三线	核实整改古贤镇面积 (公顷)	上位传导古贤镇面积 (公顷)
生态保护红线	—	—
永久基本农田保护红线	2505.97 (3.76万亩)	2481.37 (3.72万亩)
城镇开发边界	—	225.75
耕地保有量	—	2689.92 (4.03万亩)

■ 城镇开发边界管控规则

- ◆ 实行“详细规划+规划许可”的管制方式
- ◆ 并加强与水体保护线、绿地绿线、基础设施建设控制线、历史文化保护线等控制线的协同管控。

■ 永久基本农田管控规则

- ◆ 严格按照相关法律法规进行管理。
- ◆ 严控非农设施占用永久基本农田，鼓励开展高标准农田建设和土地整治，提高永久基本农田质量，合理引导农业现代化。
- ◆ 任何单位和个人不得改变或占用永久基本农田。
- ◆ 国家能源、交通、水利、军事设施等重点建设项目选址确实无法避开永久基本农田保护区，需占用基本农田，涉及农用地转建设用地或者征收土地的，必须按法定程序批准，并进行补划。

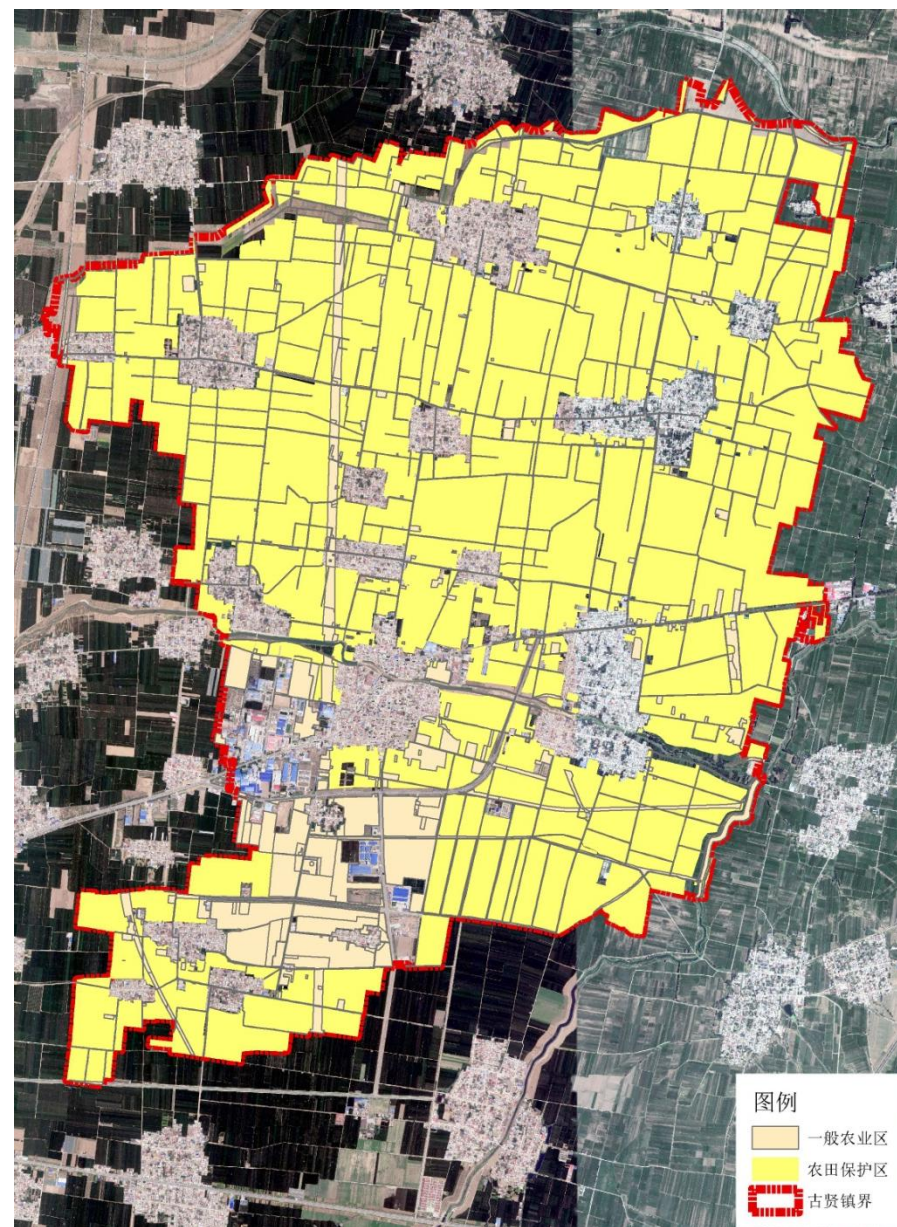


□ 底线管控

● 耕地保有量

实施耕地数量、质量和生态“三位一体”保护，到2035年，耕地保护目标为**2689.92公顷（4.03万亩）**，其中基本农田**2506.97公顷（3.76万亩）**。

- 多渠道补充耕地
- 严格耕地用途管制
- 稳妥有序推进耕地恢复
- 全面提升耕地质量
- 科学划定永久基本农田储备区
- 调整优化农业产业结构,突出“稳粮、优菜、强特”
- 推进节水农业发展



□ 底线管控

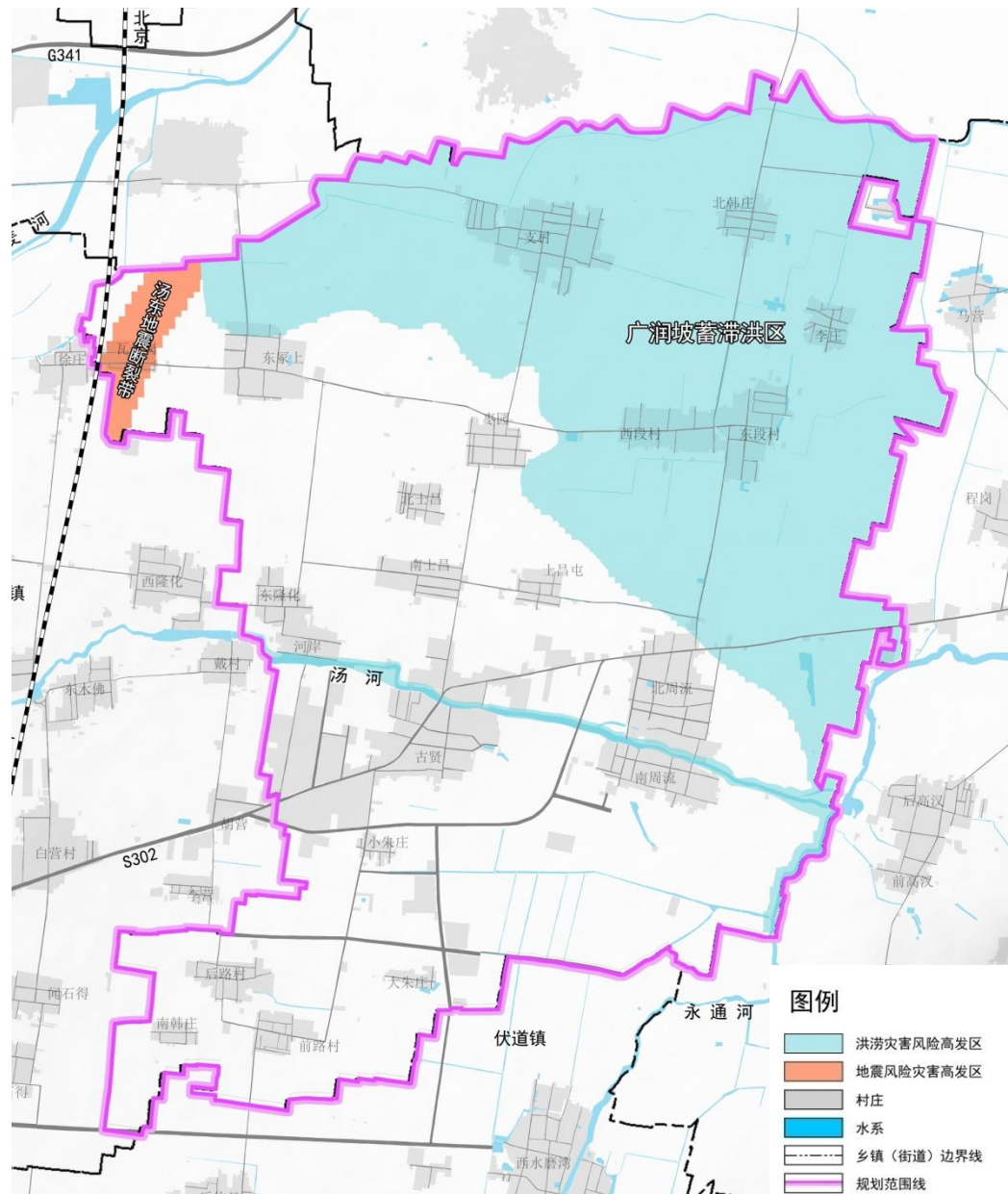
● 洪涝灾害控制线

落实安阳市涝风险控制线划定要求，结合汤阴县实际情况统筹划定洪涝风险控制线，即河道洪涝风险控制线。

古贤镇共划定洪涝灾害风险涉及广润坡滞洪区及汤河，面积约1601.37公顷，占国土面积的43.10%，涉及村庄东冢上、支村、北韩庄、李庄、东段村、西段村、枣园村、士昌屯、北周流

● 地质灾害控制线

落实《汤阴县国土空间总体规划（2021-2035年）》灾害控制线内容，将汤东断层（隐伏断层），划定为地震风险控制带。



□ 规划分区

● 生态控制区

古贤镇生态要素主要有永通河和与其相邻的坑塘水面。

本次规划生态控制区**17.89公顷**。

● 农田保护区

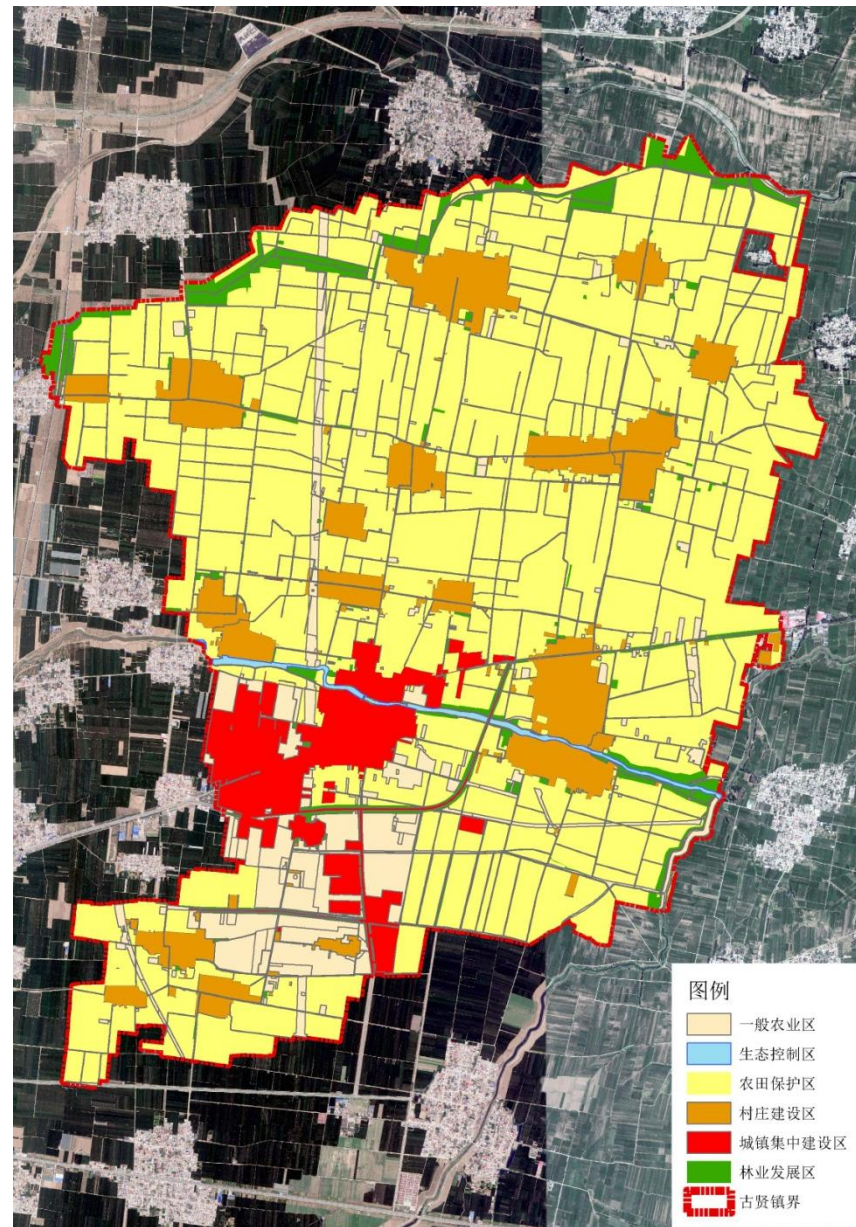
根据永久基本农田分布情况，将永久基本农田相对集中的区域划入农田保护区内。本次规划农田保护区**2505.97公顷**。

● 城镇发展区

将城镇开发边界围合的区域全部划入城镇发展区中的**城镇集中建设区**，共**225.32公顷**。其中居住生活区55.66公顷，综合服务区13.08公顷，商业商务区5.62公顷，工业发展区109.12公顷，物流仓储区3.43公顷，绿地休闲区3.44公顷，交通枢纽区33.49公顷，战略预留区1.48公顷。

● 乡村发展区

本次规划乡村发展区**826.97公顷**，其中村庄建设区430.85公顷、一般农业区396.12公顷。



形成“五片、一带、多点”的产业空间布局

“五片”为产业基底

滞洪区适应性农业区:广润泊内地势较低，易受洪涝侵害的区域，通过案例借鉴、技术引进探索适宜低洼地带种植的作物品种，进行种植转型，降低滞洪区对农业生产的影响。

高标准粮食种植区:结合全国新增千亿斤粮食规划田间工程建设，藏粮于地，藏粮于技，建成高标准良田。

现代化高效产业园区:依托新材料产业近，提升土地利用效率，促进产业转型升级。

提升型粮食种植区:通过农田水利改造工程，改善区域种植条件，力促粮食增产。

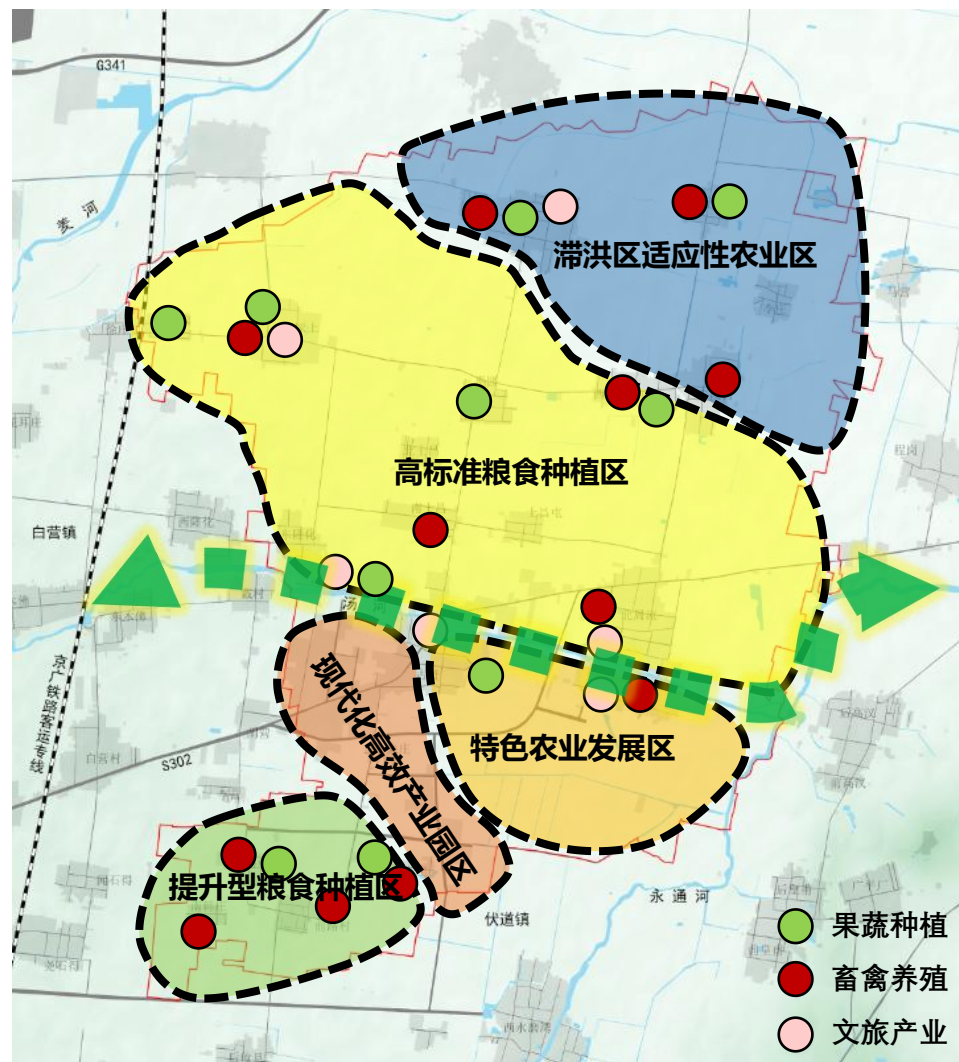
特色农业发展区:依托现状基础及城区近郊区位，大力发展果树种植与畜禽养殖等特色农业。

“一带”田园文旅观光带

以汤河及其两侧丰富的自然、农业、文化资源为依托，形成贯穿古贤东西的田园文旅观光带。

“多点”特色产业点

以现有产业基础为依托，通过合理引导与鼓励，挖掘特色资源，以村庄为单位形成遍布全镇的特色产业点。成为带动乡村产业发展，促进农民增收的主要增长点。



村庄类别	村庄名称	村庄数量
城郊融合类	古贤村、河岸、小朱庄	3
特色保护类	南士昌、支村、北周流、南周流、枣园	5
集聚提升类	瓦子岗、东冢上、前路村、后路村、大朱庄	5
整治改善类	李庄、南韩庄、士昌屯、东隆化、北士昌、西段村、东段村、北韩庄	8

城郊融合类

- 按照基础设施城镇化、居住管理社区化、生活方式市民化的标准推进建设；
- 根据城镇化进程和城市功能布局调整，纳入城镇统一管理；
- 推进村改居、农民转市民，融入城市功能网络。

集聚提升类

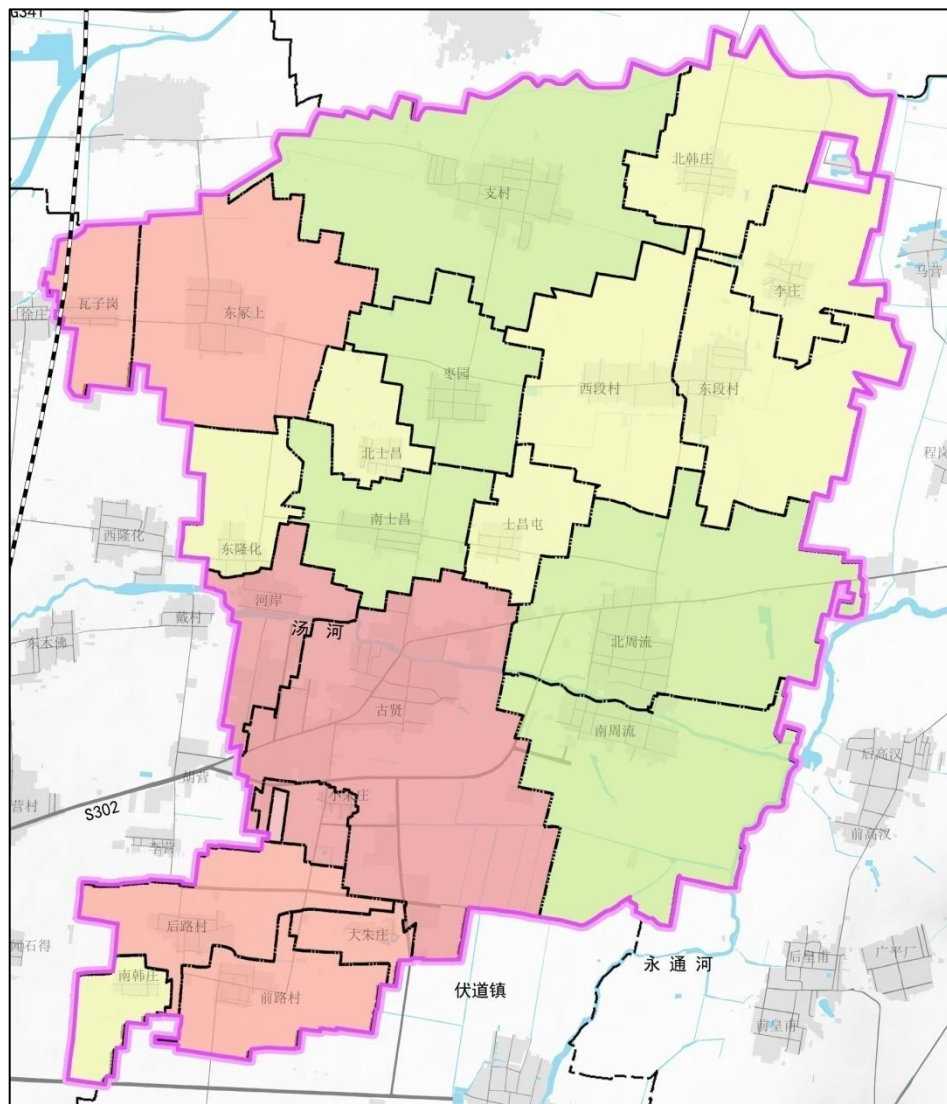
- 盘活存量，用好流量，辅以增量
- 优先考虑公共服务设施用地、产业用地以及符合要求的宅基地
- 注重与自然环境相协调，科学紧凑地布局各类空间
- 激活农村土地资源，保障乡村振兴用地需求。

特色保护类

- 注重与自然环境相协调，保护好生态文化本底。保持原生环境和传统格局，推进村庄更新改造
- 适度增加旅游等环境友好型产业用地，实现资源保护与村庄发展良性互促
- 优先考虑休闲农业、乡村旅游等服务配套、公服与基础设施用地以及符合要求的宅基地安排

整治改善类

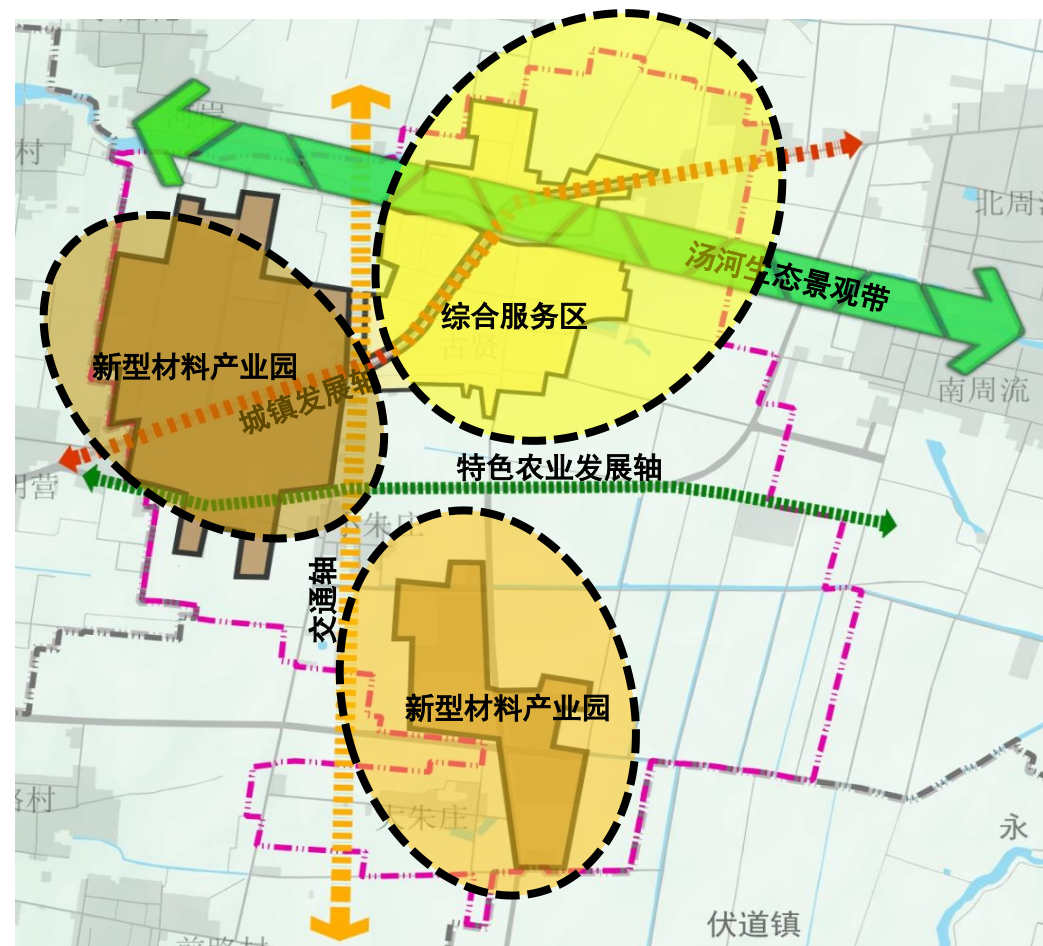
- 限制增长，适当收缩；
- 重点开展农村人居环境整治行动，补齐公共设施短板
- 注重与自然环境相协调，集中集约，科学布局



□ 空间结构

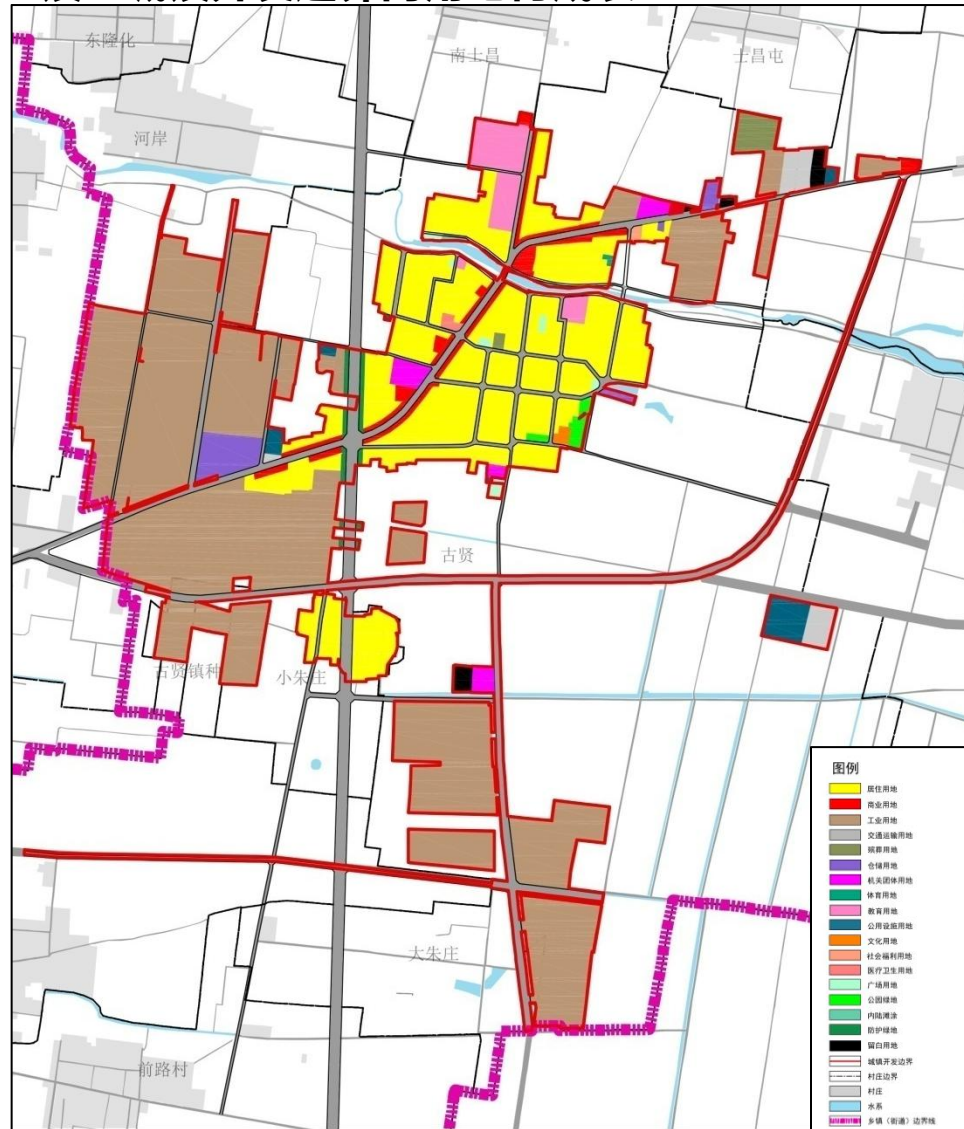
■ “一带三轴三片区”的空间结构

- **一带**：汤河生态景观带
- **三轴**：以机场快速路形成交通发展轴、以人民路为轴线形成城镇发展轴、以省道302改线形成特色农业采摘轴
- **三片区**：以新材料产业园为核心，以工业用地为主，以仓储用地为辅形成新材料产业园西片区和南片区，以镇政府驻地为核心形成，以公服、商业、居住用地为主形成综合服务区。



□ 优化用地布局

镇区城镇开发边界内用地构成表



序号	用地类型	比例 (%)	面积 (公顷)
1	居住用地	24.70	55.66
	其中 城镇住宅用地	24.70	55.66
2	公共管理与公共服务用地	3.73	8.41
	其中 机关团体用地	1.10	2.48
	其中 文化用地	0.13	0.29
	其中 体育用地	0.04	0.10
	其中 社会福利用地	0.08	0.18
	其中 教育用地	2.26	5.09
	医疗卫生用地	0.12	0.28
3	商业服务业用地	2.49	5.62
4	工矿用地	48.43	109.12
	其中 工业用地	48.43	109.12
5	仓储用地	1.52	3.43
	其中 物流仓储用地	1.52	3.43
6	交通运输用地	14.86	33.49
	其中 城镇村道路用地	13.86	30.78
	其中 交通场站用地	1.20	2.71
7	公用设施用地	1.24	2.79
	其中 供水	0.03	0.07
	其中 排水用地	0.78	1.76
	其中 供电	0.22	0.49
	其中 消防	0.12	0.26
	其中 环卫	0.09	0.20
8	绿地与开敞空间用地	1.27	2.85
	其中 公园绿地	0.42	0.94
	其中 防护绿地	0.54	1.22
	其中 广场用地	0.31	0.69
9	特殊用地	0.84	1.88
	其中 殡葬用地	0.75	1.68
	其中 宗教用地	0.09	0.19
10	湿地	0.26	0.59
11	留白用地	0.66	1.48
合计		100.00%	225.32

□ 规划传导

在城镇开发边界内的城镇地区，落实空间引导和要素管控，建立人口引导、功能传导、设施引导和风貌引导并重的规划纵向传导机制，其中涉及“四线”和防灾设施等为刚性传导，其他内容可在详细规划中进一步细化落实。

在城镇开发边界外的乡村地区，有序编制村庄规划，指导村庄建设。坚持刚性管控与战略引导相结合，确保镇级规划重要内容在村庄规划中分解落实。

规划指标分解表

村庄名称	耕地保有量 (公顷)	永久基本农田保护面积 (公顷)	生态保护红线面积 (公顷)	城镇开发边界面积 (公顷)	村庄建设边界面积 (公顷)
北韩庄	156.60	156.56	—	—	15.23
北士昌	52.75	45.43	—	—	12.04
北周流	261.41	263.01	—	3.48	58.57
大朱庄	25.63	1.40	—	2.16	544
东段村	182.26	182.73	—	—	32.46
东隆化	70.57	71.03	—	—	14.18
东冢上	215.39	214.00	—	—	37.61
古贤村	231.93	177.89	—	174.17	7.19
河岸村	45.91	34.80	—	28.21	14.62
后路村	105.74	59.25	—	2.02	20.32
李庄村	100.54	100.52	—	—	13.18
南韩庄	44.54	43.74	—	—	6.69
南士昌	112.26	107.24	—	0.40	17.79
南周流	217.82	224.47	—	0.81	38.96
前路村	95.21	84.72	—	—	14.94
士昌屯	63.96	63.92	—	0.06	10.52
瓦子岗	52.64	52.28	—	—	10.29
西段村	185.29	185.99	—	—	25.85
小朱庄	18.63	—	—	13.38	0.68
枣园村	118.76	117.36	—	—	18.84
支村	328.04	322.64	—	—	55.45
古贤种子站	4.05	—	—	1.06	—
合计	2689.92	2505.97	—	225.75	430.85

重点建设项目

落实《汤阴县国土空间总体规划（2021-2035年）》中涉及古贤镇的近期建设项目，并结合伏道镇需求，分类编制乡镇建设项目表类。

项目类型	项目名称	建设性质	建设年限	建设规模 (公顷)	分布位置	备注
生态修复类	永通河治理工程（一期）	新建	2021-2025年	20	宜沟镇、伏道镇、菜园镇、古贤镇	
	漳卫河“21·7”洪水灾后治理广润坡蓄滞洪区（汤阴县部分）建设工程	改建/改建	2021-2035年	—	菜园镇、古贤镇	
土地整治类	高标准农田建设	改建/改建	2021-2035年	—	古贤镇	
产业发展类	新材料产业园扩建	新建	2021-2035年	30	古贤镇	
基础设施类	S302东段连通工程附属道路	新建	2021-2025年	0.30	古贤镇	
	S303 濮安线卫河至国道341 段新建工程	新建	2021-2025年	134.62	伏道镇、瓦岗乡、古贤镇、五陵镇	
	安阳汤阴三岳 110 千伏输变电工程	新建	2021-2035年	0.60	古贤镇	
	新纵二路连通工程辅助道路	新建	2021-2025年	0.80	古贤镇	
	腾飞路连通	扩建	2021-2035年	—	古贤镇	
	安林市域铁路	新建	2021-2025年	60.32	白营镇、伏道镇、瓦岗乡、古贤镇	
	安阳市汤阴县农村公路恢复重建项目一期工程	改建	2021-2035年	1.27	古贤镇、五陵镇	
	古贤鑫华液化气站	新建	2021-2035年	0.67	古贤镇	
	省道 302 修复提升项目	改建	2021-2025年	21.52	伏道镇、古贤镇、瓦岗乡	
	机场快速路汤阴段导流岛项目	新建	2021-2025年	1.18	伏道镇、古贤镇	
	恒升路	新建	2021-2025年	4.50	古贤镇	
	水永通河治理项目一期	新建	2021-2025年	20	古贤镇	
	古贤产业区污水处理厂	新建	2021-2025年	2.00	古贤镇	
华能汤阴四期风电项目	新建	2021-2025年	1.49	古贤镇、任固镇、五陵镇、菜园镇		