

林州市国土空间总体规划2026年度 动态维护方案

公示稿

2026年4月

目录

CONTENTS

01 工作背景

02 总体原则

03 主要依据

04 方案主要内容

05 可行性分析

06 实施保障

1 背景

为深入贯彻落实党的二十届四中全会精神，根据《自然资源部国土空间规划局关于国土空间总体规划动态完善有关问题的答复》《河南省自然资源厅关于做好市县国土空间总体规划实施管理支撑“十五五”高质量发展的通知》（征求意见稿）《市县国土空间总体规划动态调整完善2026年度工作方案》（试行）等相关文件要求，进一步发挥国土空间规划基础作用，全面对接“十五五”发展规划和专项规划，加强空间布局引领和自然资源要素配置，促进形成优势互补、高质量发展的区域经济布局和国土空间体系。结合林州市实际，对《林州市国土空间总体规划（2021—2035年）》（以下简称“总体规划”）开展动态维护工作。

本次动态维护工作的编制范围与已批复的《总体规划》范围一致，为林州市行政辖区。

2 总体原则

底线约束，刚性管控

严守三条控制线，确保不突破规划核心管控目标，维护规划严肃性与权威性。

正向优化，提质增效

符合空间布局与功能提升标准，实现耕地更集中、生态更完整、城镇更集聚。

统筹衔接，协同传导

强化区域统筹与多规合一，全面对接“十五五”规划，实现规划要求层级传导。

服务发展，要素保障

坚持节约集约用地，精准配置资源要素，破解项目落地瓶颈，支撑高质量发展。

依法依规，公众参与

严格遵循法定审批流程，开展意见征求、听证公示、专家论证等程序，保障决策公开透明，提升规划科学性与社会认可度。

3 规划依据

1. 《中华人民共和国土地管理法》（2019修正）
2. 《中华人民共和国城乡规划法》（2019年修正版）
3. 《中共中央 国务院关于建立国土空间规划体系并监督实施的若干意见》（中发〔2019〕18号）
4. 《自然资源部国土空间规划局关于征求〈关于对接“十五五”规划开展国土空间总体规划动态调整完善的通知（征求意见稿）〉意见的函》（自然资空间规划函〔2025〕325号）
5. 《自然资源部国土空间规划局关于国土空间总体规划动态调整完善工作有关问题的答复（第二版）》（自然资空间规划函〔2026〕37号）
6. 《河南省自然资源厅关于做好市县国土空间总体规划实施管理支撑“十五五”高质量发展的通知》（征求意见稿）
7. 《河南省自然资源厅关于印发〈市县国土空间总体规划动态调整完善2026年度工作方案〉的通知》（豫自然资发〔2026〕15号）
8. 《林州市国土空间总体规划（2021-2035年）》
9. 《林州市2024年度国土空间总体规划实施体检报告》
10. 其他相关法律法规、标准规范

4 方案主要内容

三条控制线

规划分区

中心城区用地规划布局

其他重要控制线

重点建设项目清单

其他维护内容

三条控制线

耕地和永久基本农田保护红线优化

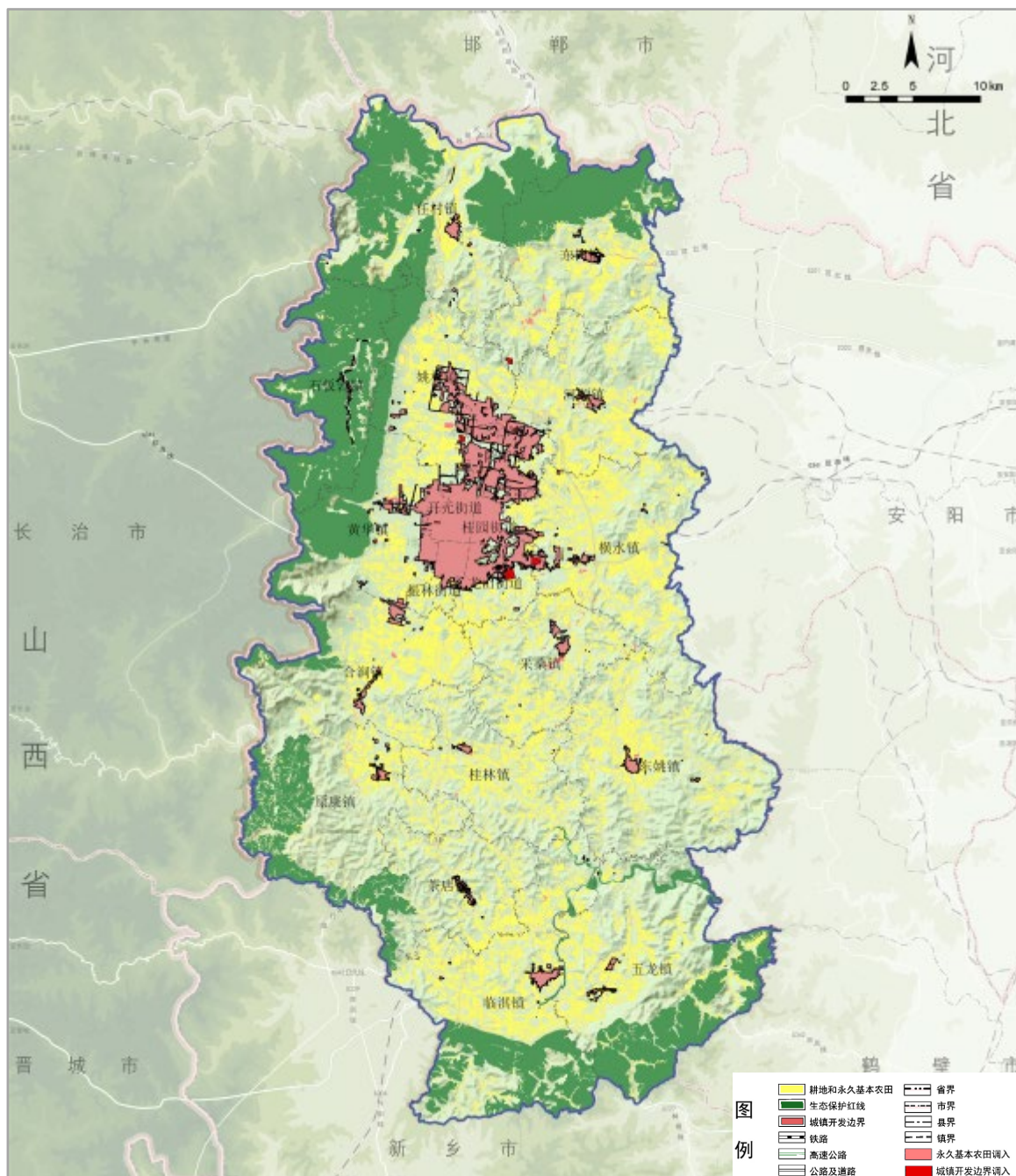
调出现状为非耕地，零星分散、不规则等难以稳定耕种地块，调入高标准农田，优化后实现总量稳定、集中连片度提高。

生态保护红线

涉及生态保护红线主要为西部太行山、南北部低山区和淇浙河湿地公园。本次维护生态保护红线不涉及调整。

城镇开发边界优化

调出零碎及无开发计划地块，调入保障重大项目及完善配套的地块。优化后城镇空间集聚度提升，功能品质增强。

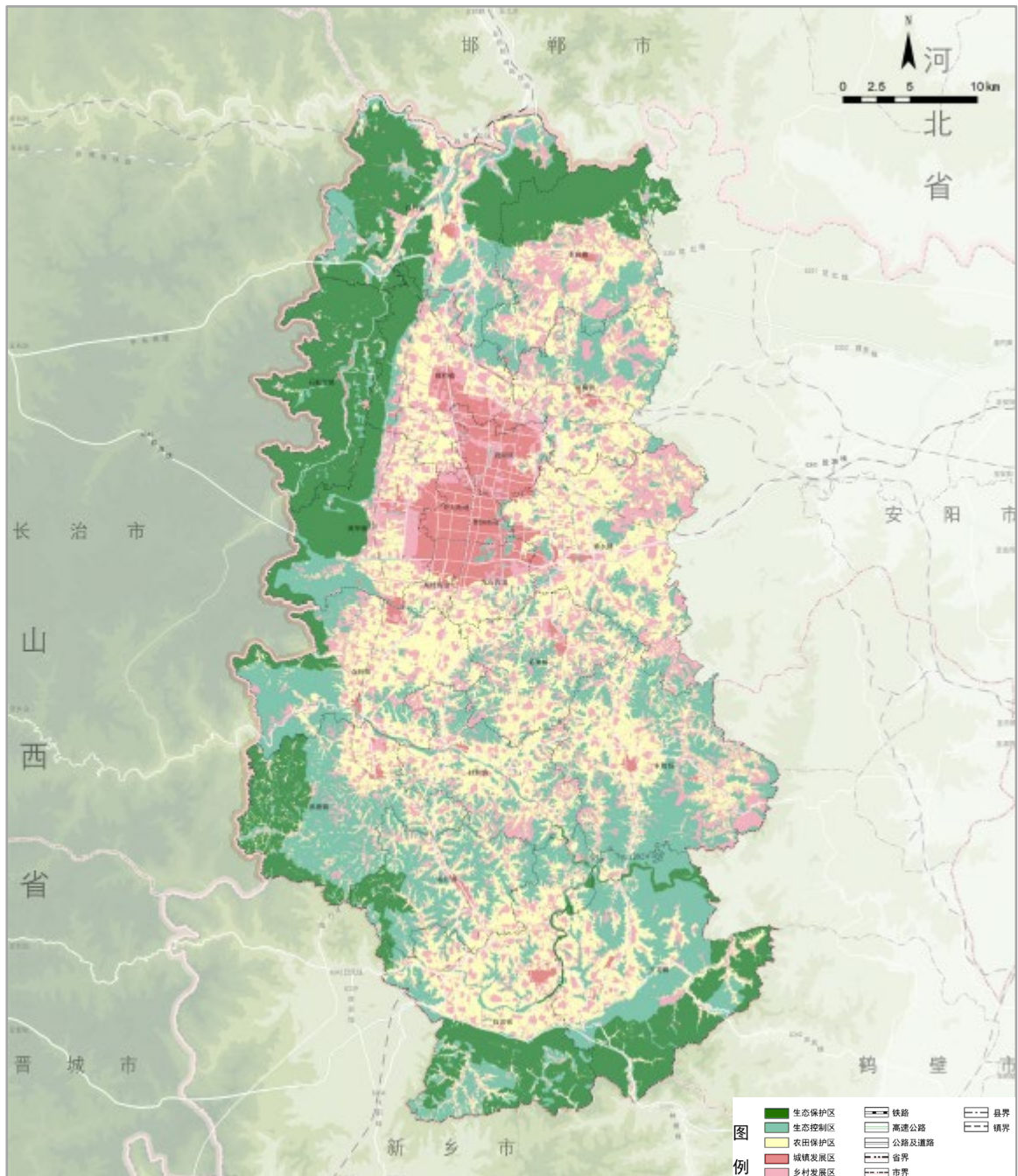


市域三条控制线规划图（维护后）

规划分区

优化规划分区

确保规划分区主导功能基本稳定，充分考虑生态环境保护、经济布局、人口分布、国土利用等多项因素，对生态保护区、生态控制区、农田保护区、城镇发展区、乡村发展区进行布局优化。

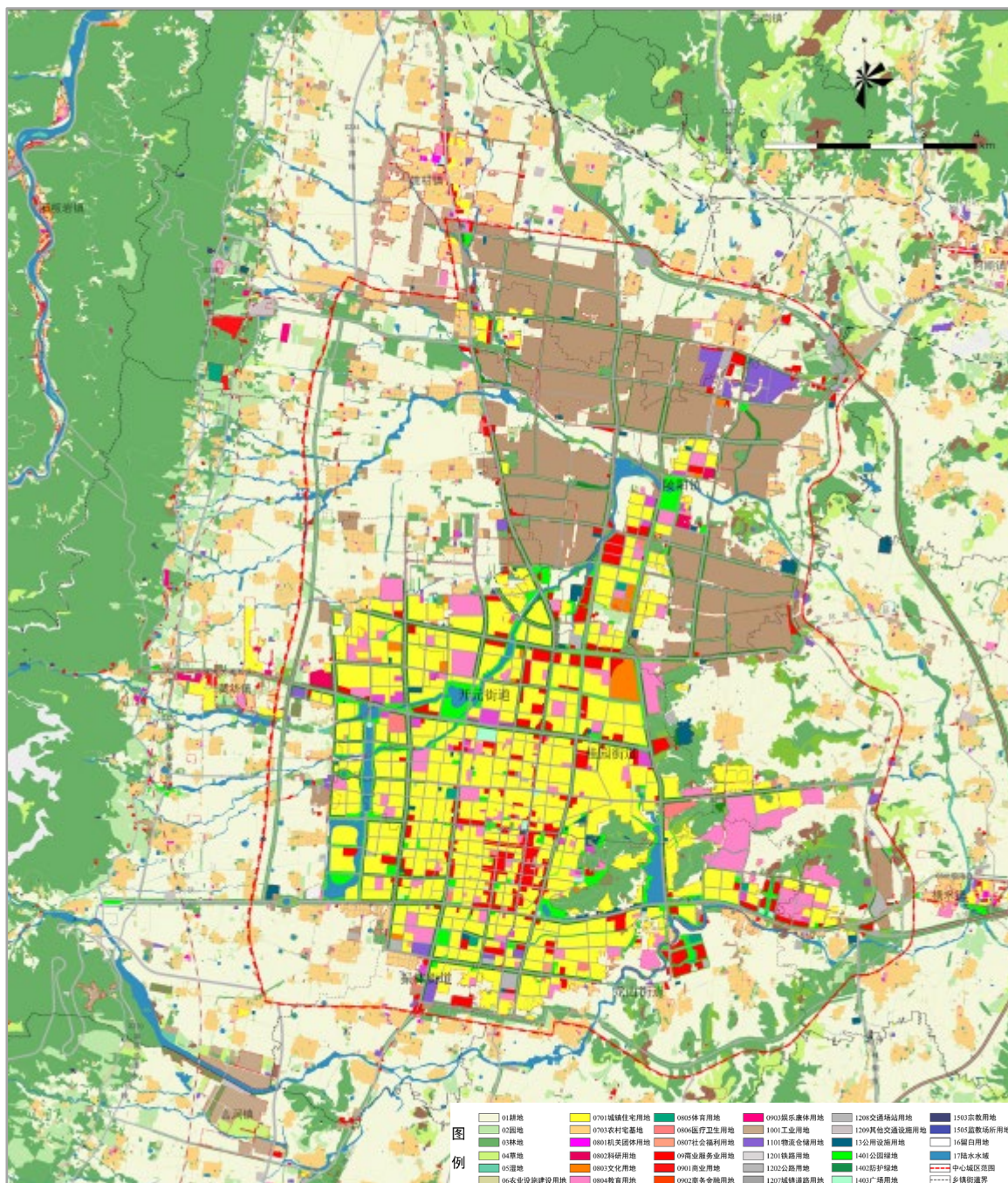


市域国土空间规划分区图（维护后）

中心城区用地布局

中心城区用地部布局调整

在各类约束性指标不降低、确保用地结构和空间布局基本稳定的前提下，重点结合城镇开发边界动态维护情况、《红旗渠经济技术开发区国土空间规划（2024—2035年）》及规划实施评估中发现的用地错配、功能缺失、布局不符等问题，对用地进行局部优化，优先保障民生公共服务设施用地，提升中心城区综合承载能力和宜居水平。



中心城区土地使用规划图（维护后）

其他重要控制线

历史文化保护线

依据相关部门最新核定的历史文化保护线成果进行优化完善。拟调入区域主要为既有文物保护单位补充划定的保护范围与建设控制地带，拟调出区域主要为红旗渠保护范围优化核减的合规缩减区块。

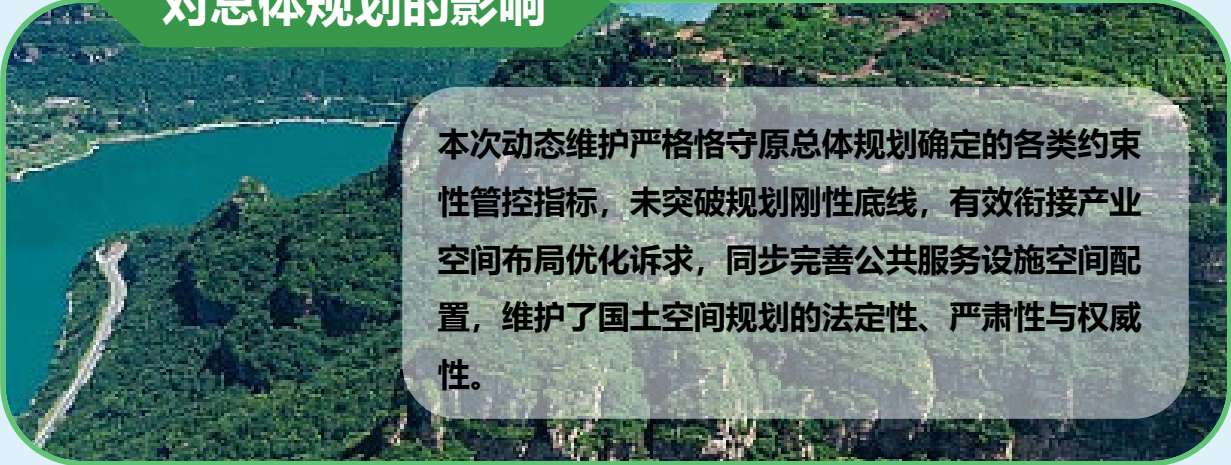
重点建设项目清单

重点建设项目清单维护

对接“十五五”发展规划及相关专项规划，动态更新交通、能源、水利、采矿、殡葬等规划重点建设项目列表。对于空间位置已明确的落图；暂无法精准落位的，采用示意上图或列表方式纳入。原规划重点项目147个，本次梳理纳入262个。

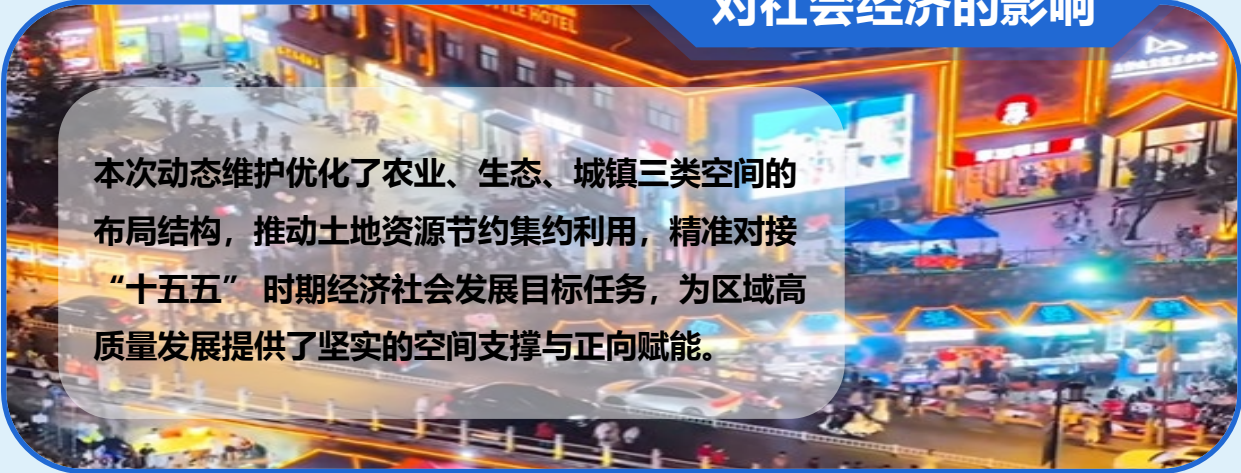
5 可行性分析

对总体规划的影响



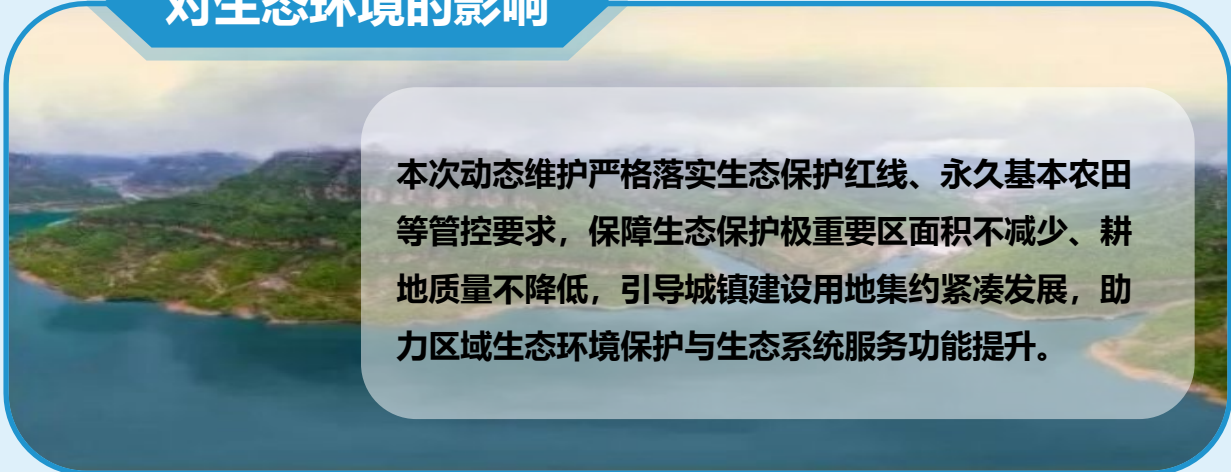
本次动态维护严格恪守原总体规划确定的各类约束性管控指标，未突破规划刚性底线，有效衔接产业空间布局优化诉求，同步完善公共服务设施空间配置，维护了国土空间规划的法定性、严肃性与权威性。

对社会经济的影响



本次动态维护优化了农业、生态、城镇三类空间的布局结构，推动土地资源节约集约利用，精准对接“十五五”时期经济社会发展目标任务，为区域高质量发展提供了坚实的空间支撑与正向赋能。

对生态环境的影响



本次动态维护严格落实生态保护红线、永久基本农田等管控要求，保障生态保护极重要区面积不减少、耕地质量不降低，引导城镇建设用地集约紧凑发展，助力区域生态环境保护与生态系统服务功能提升。

6 实施保障

01

层级传导与衔接保障

建立分级传导机制，确保规划体系协调统一。

02

加强实施监管

强化实施监管，将动态维护方案内容的执行情况纳入国土空间监测。

03

实施规划全生命周期管理

依托国土空间规划“一张图”系统和国土空间规划实施监测网络，对动态维护方案编制、汇交、审查、实施等工作进行全生命周期管理。

公示时间：

2026年4月3日至2026年5月2日

公示渠道：

林州市人民政府网站：

<https://www.linzhou.gov.cn/>

公众意见提交途径：

电子邮箱：LZZRGH@163..com

邮寄地址：河南省长安路与兴林街东北-自然资源和规划局

邮编：456550

本规划所有数据和内容以最终批复为准。