

安阳县国土空间总体规划 (2021-2035年)

公示版

殷都区自然资源局
安阳县自然资源局

前言

PREFACE

安阳县地处河南省最北部，隶属安阳市，下辖18个乡镇，县域范围横跨安阳市主城区东西。2016年11月12日中共安阳市委第五次常委会议研究决定，对安阳市部分区域管理范围和管理体制进行调整。其中，西部水冶镇、铜冶镇、曲沟镇、洪河屯乡、伦掌镇、都里镇、磊口乡、许家沟乡、安丰乡共9个乡镇划归殷都区代管，安阳县管理范围为东部白璧镇、高庄镇、韩陵镇、崔家桥镇、永和镇、吕村镇、辛村镇、瓦店乡、北郭乡共9个乡镇。

为贯彻中共中央、国务院关于建立国土空间规划体系并监督实施的指导意见，落实河南省、安阳市国土空间总体规划，以及安阳市委、市政府关于国土空间规划的工作要求，强化国土空间总体规划在国土空间保护开发中的战略引领和刚性管控作用，安阳县人民政府和殷都区人民政府相继启动《安阳县国土空间总体规划（2021-2035年）》（东部九乡镇）和《安阳县西部片区国土空间总体规划（2021-2035年）》（西部九乡镇）规划编制。按照河南省人民政府成果报送与审查要求，现将安阳县东、西部成果合并，形成《安阳县国土空间总体规划（2021-2035年）》（以下简称“本规划”），其中涉及安阳县东部九个乡镇以“东部片区”表述，涉及殷都区代管九个乡镇以“西部片区”表述，特此说明。



安阳县概况

OVERVIEW



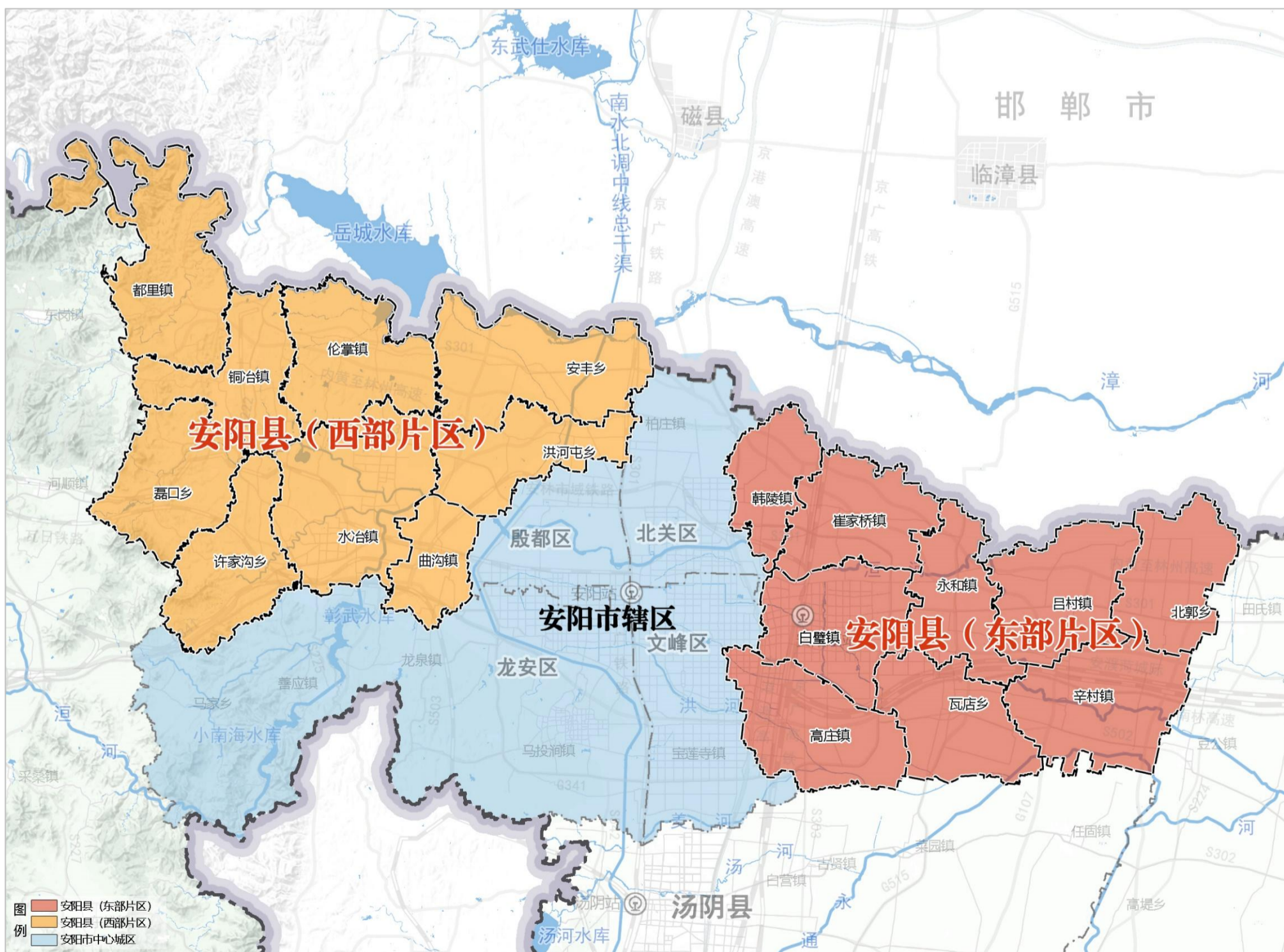
行政区划

下辖12镇6乡，国土总面积1089.82平方公里，其中东部片区面积509.32平方公里，西部片区面积580.50平方公里。



人口规模

2020年常住人口82.49万人，其中东部片区42.67万人，西部片区39.82万人。



安阳县国土空间规划范围图

目录

CONTENTS

- 01** 落实重大战略引领，明确城市发展定位
- 02** 夯实三区三线基础，促进市县一体发展
- 03** 促进农业高效发展，全面推进乡村振兴
- 04** 保护自然生态空间，锚固安全生态本底
- 05** 优化城镇空间格局，推动集约内涵发展
- 06** 优化中心城区布局，打造宜居宜业家园
- 07** 完善城市支撑体系，提升城市安全韧性
- 08** 加强规划实施保障，提升现代治理能力

01

落实重大战略引领 明确城市发展定位

- 1.1 城市定位
- 1.2 城市职能
- 1.3 发展战略
- 1.4 发展目标



1.1 城市定位

坚定贯彻习近平新时代中国特色社会主义思想，支撑安阳市区域中心强市建设，全面推动安阳县高质量发展。

东部片区

**市县一体新极核
开放创新新高地
绿色幸福新家园**

西部片区

**千年文化古都
现代产业新城
区域协同典范**

1.2 城市职能

东部片区

**开放：高铁经济核心区
创新：先进制造引领区
活力：市县一体示范区
幸福：生态宜居智慧城**

西部片区

**国际文化旅游目的地
河南省精品钢及深加工基地
河南省新型化工及清洁能源基地
产业转型升级示范区
产城融合发展示范区**



1.3 发展战略



生态
筑基



农业
提质



开放
创新



魅力
提升



安全
韧性

1.4 发展目标

2025年

生态环境质量和设施建设水平明显提升，初步建成活力幸福家园。

2035年

综合实力大幅跃升，建设形成产业示范新高地、宜居活力新安东、幸福美好新家园。

本世纪中叶

全面建成彰显生态文明与高质量发展的社会主义现代化特色城市，成为豫北地区令人向往的人文魅力之城和创新活力之城。

02

夯实三区三线基础 促进市县一体发展

- 2.1 严守三条控制线
- 2.2 国土空间开发保护总体格局
- 2.3 区域协同发展



2.1 严守三条控制线



永久基本农田

到2035年，全县划定永久基本农田保护面积519.22平方公里，其中东部片区划定永久基本农田保护面积303.43平方公里，西部片区划定永久基本农田保护面积215.79平方公里。



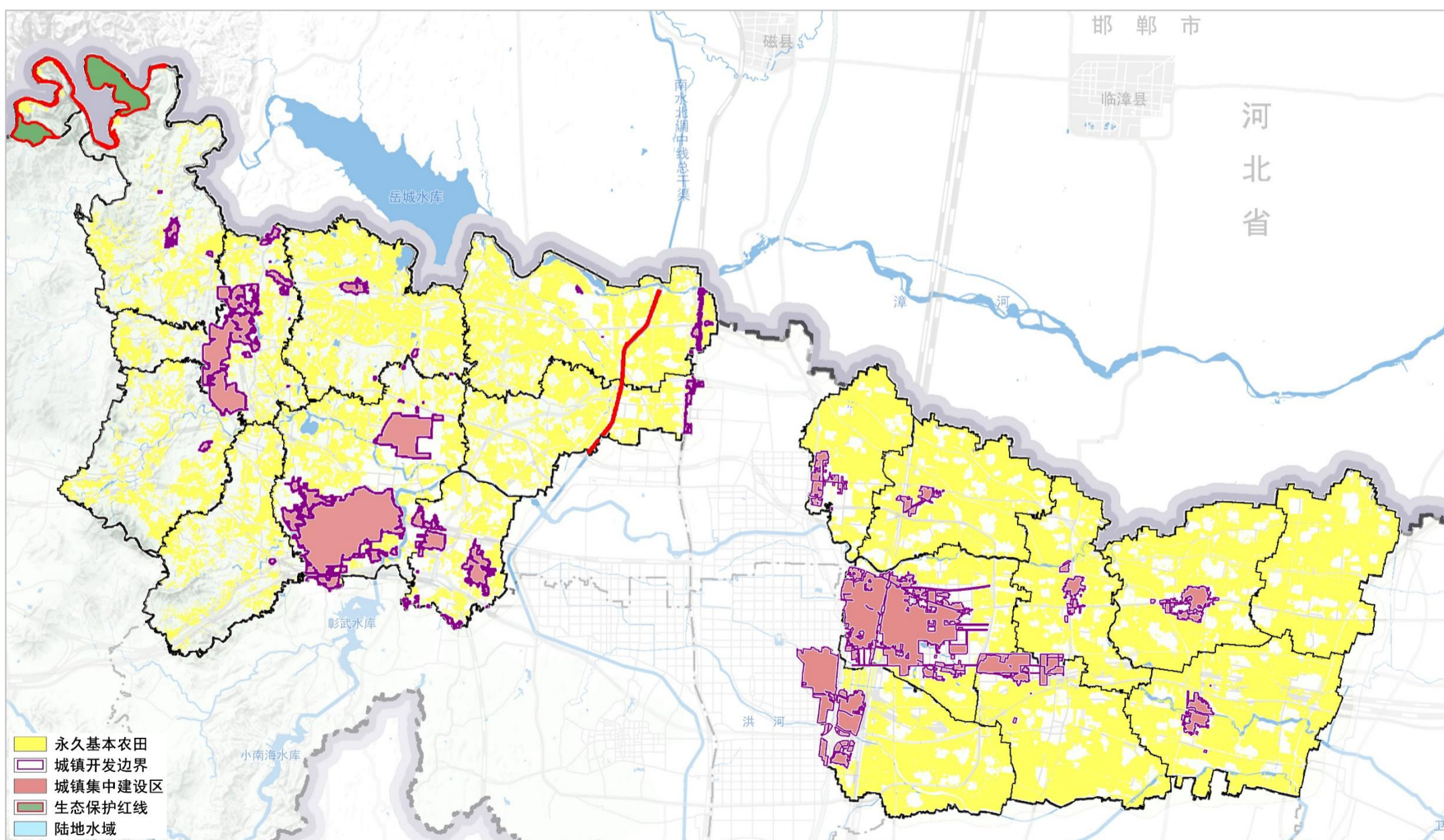
生态保护红线

到2035年，全县划定生态保护红线面积8.84平方公里，全部位于西部片区。



城镇开发边界

到2035年，全县划定城镇开发边界90.19平方公里，其中东部片区划定城镇开发边界47.32平方公里，西部片区划定城镇开发边界42.87平方公里。



安阳县“三区三线”划定图

2.2 国土空间开发保护总体格局

构筑“一主三副多点、两轴三区四带”国土空间总体格局

“一主”

安阳县中心城区，作为全县发展主核心。

“三副”

依托吕村镇、水冶镇、铜冶镇打造三个组团中心。

“多点”

多个乡镇发展节点。

“两轴”

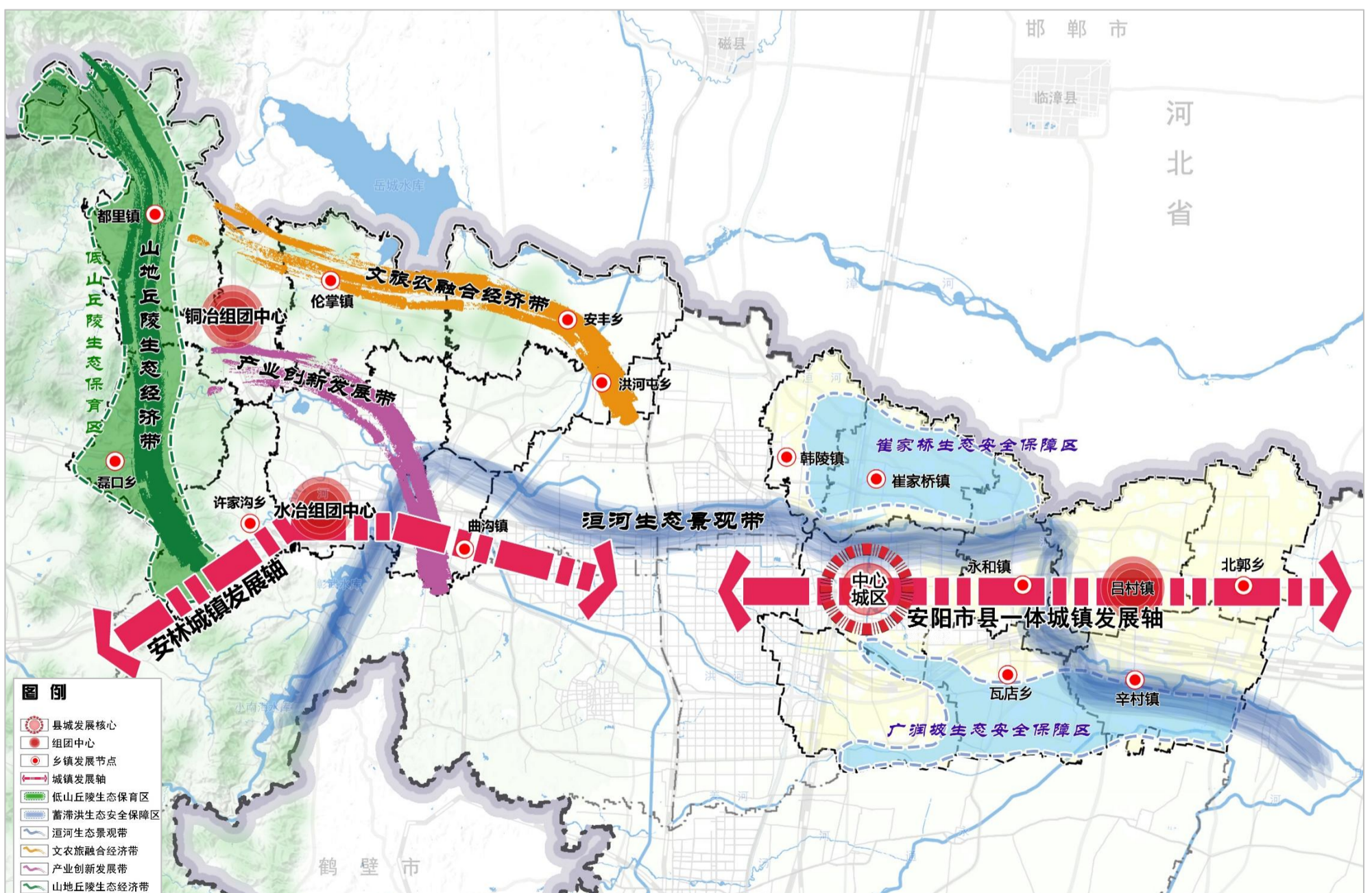
东部片区打造安阳市县一体城镇发展轴。西部片区打造安林城镇发展轴。

“三区”

崔家桥生态安全保障区、广润坡生态安全保障区、低山丘陵生态保育区。

“四带”

洹河生态景观带、文旅农融合发展带、产业创新发展带、山地丘陵生态经济带。



县域国土空间总体格局规划图

2.3 区域协同发展



推进安阳市县统筹一体发展

- 依托安阳建设高铁现代服务核心，强化与安阳市主城区中心功能协同；联动安阳市新东产业集聚区和殷都区先进制造业开发区，强化与安阳市主城区产业分工协作。
- 推进洹河等河流水系生态环境共治，融入安阳市主城区蓝绿生态网络，共建洹河生态文化景观带。
- 强化与安阳市主城区道路交通、公共服务和市政基础设施共建共享。



市县一体融入京津冀周边协同发展区

- 促进东部片区仰韶文化和西部片区三国文化、红色文化等文旅资源的保护、传承和利用。
- 强化区域大气污染联防联控，保障京津冀生态安全。
- 依托京广廊道，承接京津冀产业转移。



强化与省际交界地区协作发展

- 重点深化与林州市、内黄县、汤阴县、鹤壁市、濮阳市以及邯郸市临漳县、磁县、涉县等周边县市协作，推进区域生态环境改善、资源配置优化、产业链条延伸、经济社会协调可持续发展，打造豫北协同发展示范区。



03

促进农业高效发展 全面推进乡村振兴

- 3.1 加强耕地保护与利用
- 3.2 构建特色农业空间格局
- 3.3 促进乡村振兴发展
- 3.4 加强农村土地综合整治

不 忘 初 心

3.1 加强耕地保护与利用

以耕地保护为重点，进一步夯实粮食安全根基。建立完善永久基本农田保护管理、耕地“占补平衡”全过程监管、“增违挂钩”等多项制度保障，全面提升数量、质量、生态“三位一体”的耕地保护新格局，严守耕地保护红线。

优化提升耕地资源
布局和质量

01

加大耕地后备资源
整理

02

划定永久基本农田
储备区

03

加强耕地资源管控
措施

04



3.2 构建特色农业空间格局

构建“一环、三区、多点”特色农业格局

“一环”

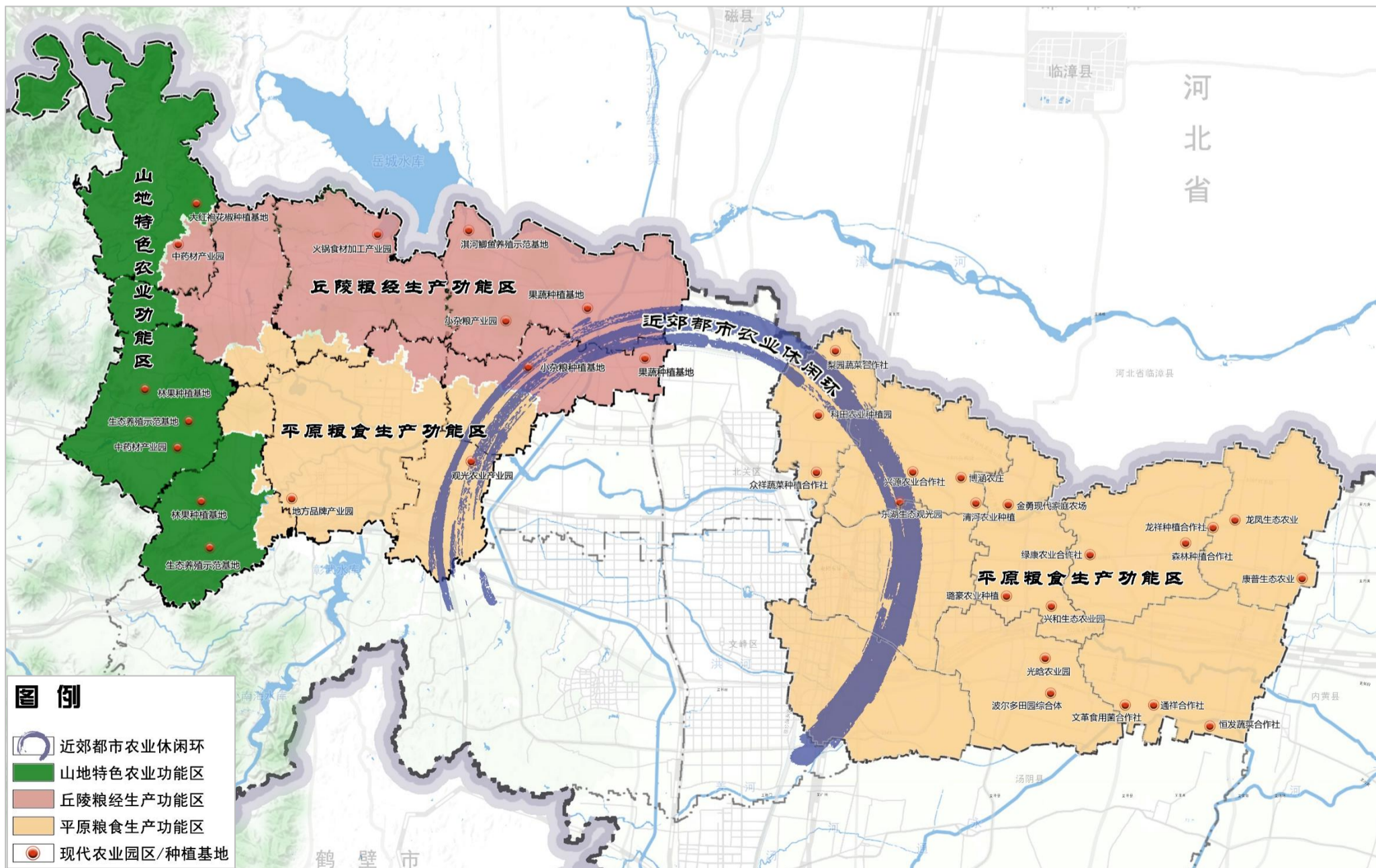
近郊都市农业休闲环

“三区”

山地特色农业功能区
丘陵粮经生产功能区
平原粮食生产功能区

“多点”

依托现代农业园区、农业种植合作社、农业种植基地等形成多个休闲农业节点。



县域农业空间格局图

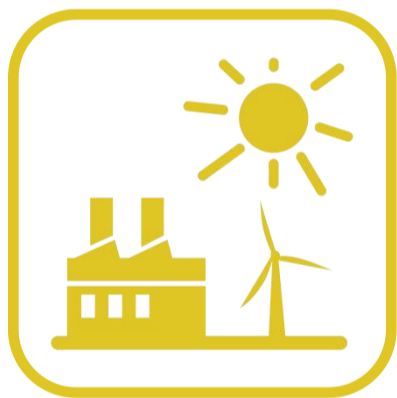
3.3 促进乡村振兴发展

优化村庄分类与布局



- 城郊融合类村庄85个，其中东部片区52个，西部片区33个。
- 集聚提升类村庄115个，其中东部片区73个，西部片区42个。
- 特色保护类村庄32个，其中东部片区8个，西部片区24个。
- 整治改善类村庄323个，其中东部片区172个，西部片区151个。

促进乡村产业振兴



- 推进现代农业园区建设。
- 促进乡村文化赋能。
- 拓展全域乡村旅游。



3.4 加强农村土地综合整治

1 农用地整治

通过改造和完善农业配套基础设施，实施高标准农田建设工程，补充耕地数量、提升耕地质量、改善耕作条件，优化农业空间布局。

2 宜耕后备土地资源开发

以其他草地等为重点，在保护和改善生态环境的前提下，有计划、有步骤地推进后备土地资源开发利用。

3 村庄建设用地综合整治

以散乱、废弃、闲置和低效利用的村庄建设用地为重点，通过整理，村庄建设用地布局得到优化，土地集约利用水平不断提高。

4 土地复垦

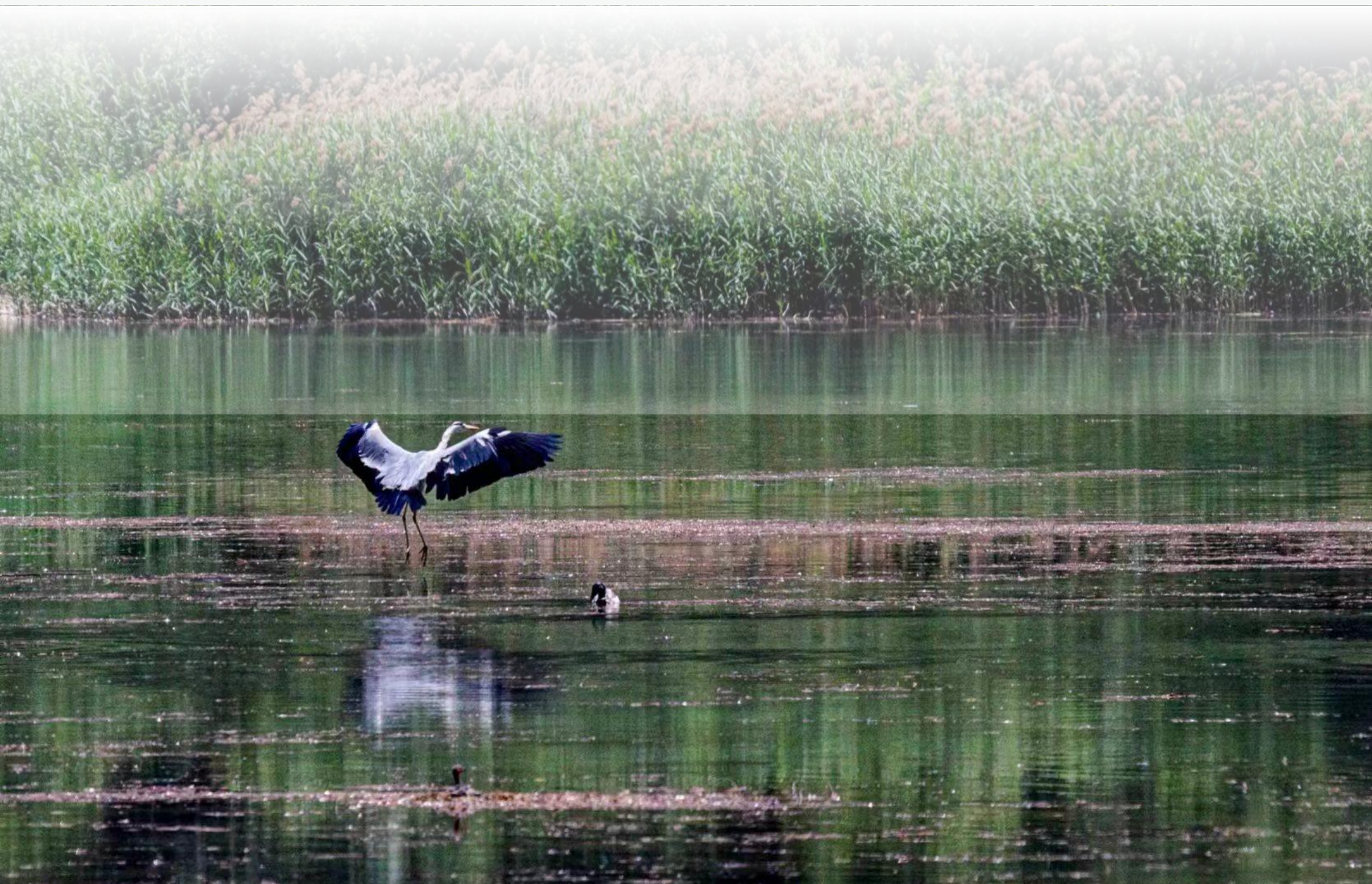
以工矿废弃地等为重点，合理调整建设用地布局，促进土地资源节约集约、合理和高效利用，改善生态环境，提升土地资源的综合承载能力。



04

保护自然生态空间 锚固安全生态本底

- 4.1 构建生态保护格局
- 4.2 推进国土空间生态修复
- 4.3 加强自然资源保护与利用



4.1 构建生态保护格局

构筑“一核三区，多廊多点”生态空间格局



一核：依托河南安阳漳河峡谷国家湿地公园构筑生态核心。



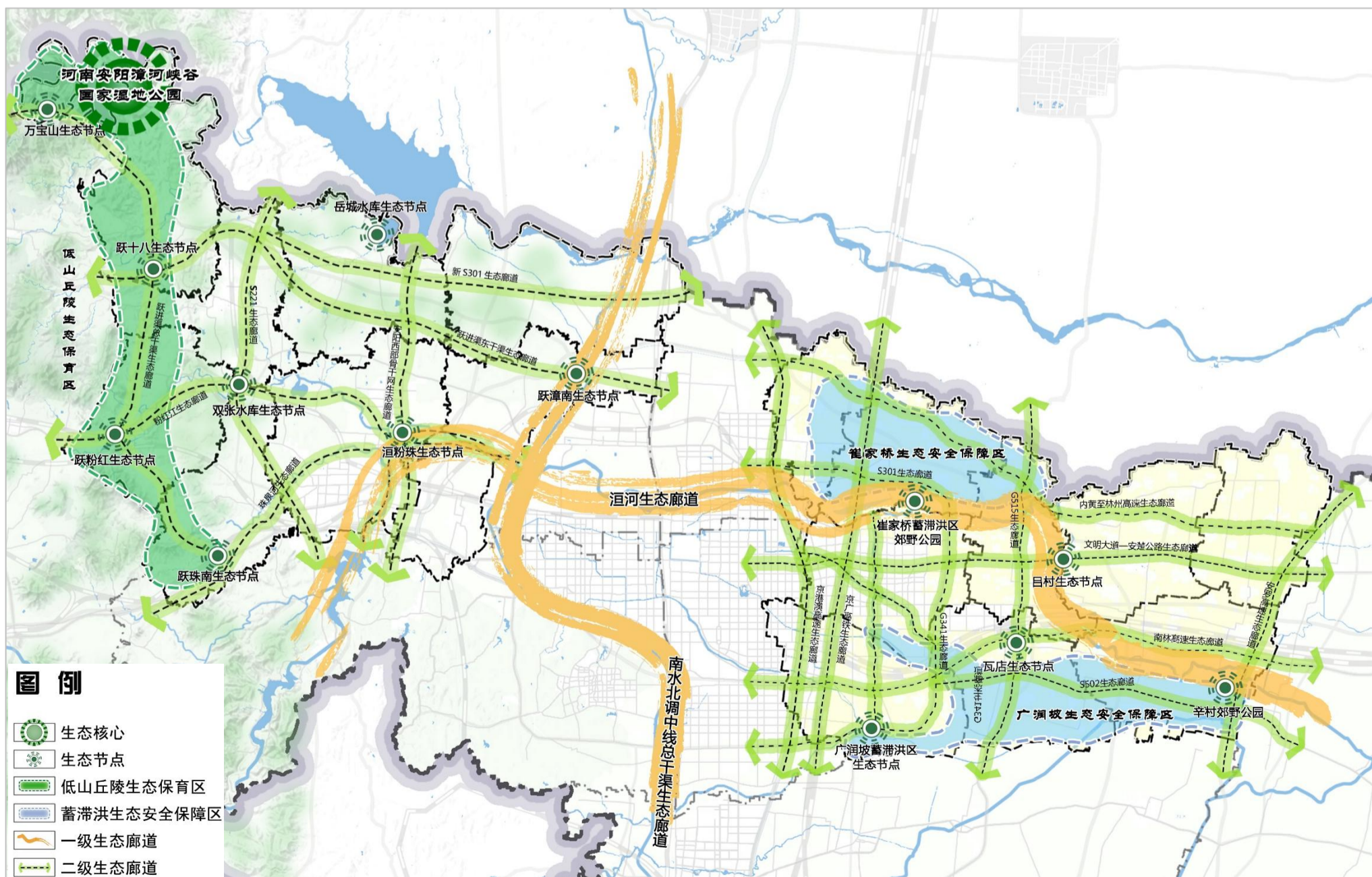
三区：崔家桥生态安全保障区、广润坡生态安全保障区、低山丘陵生态保育区。



多廊：依托洹河、南水北调中线总干渠构建一级生态廊道，结合主要河流、交通廊道构建二级生态廊道。



多点：结合重要生态地区、河流交汇节点、公园等形成生态节点。



县域生态系统保护规划图

4.2 推进国土空间生态修复

土壤污染治理



保障土壤环境质量总体稳定，土壤环境风险得到基本控制。

空气环境治理



加大污染企业整顿力度，降低污染物排放；严格控制高污染、高能耗产业新增产能。
大力推行清洁生产，加快调整能源结构，鼓励绿色出行。

矿山生态修复



开展废弃露天矿山环境治理与生态修复，推进绿色矿山、和谐矿区建设。

水环境与水生态修复



加强漳河、洹河、卫河等河流水生态及水面污染治理，保护河流生物多样性。

重要生态系统修复



推进西部片区水土流失、地质灾害隐患点治理，加强农业防护林带、农田水利设施建设，形成“公路成林，阡陌成荫”绿化效果。

4.3 加强自然资源保护与利用



自然 保护地

加强河南安阳漳河峡谷国家湿地公园和万宝山自然保护区保护，划定自然保护地面积839.71公顷。



水 资源

落实最严格的水资源管理制度，坚守水资源底线，优化用水结构，推进节约集约用水。



森林 资源

保护重要森林资源；加强重点交通廊道、河流绿化廊道建设，有序推进河渠堤岸和乡村田间绿化工程，增强森林生态系统碳汇能力。



矿产 资源

划定重点发展区、禁止开采区和限制开采区，优化矿产资源布局。



湿地 资源

加强湿地保护，维护湿地生态系统稳定性，完善区域湿地保护空间格局，提高湿地生态系统服务功能。



05

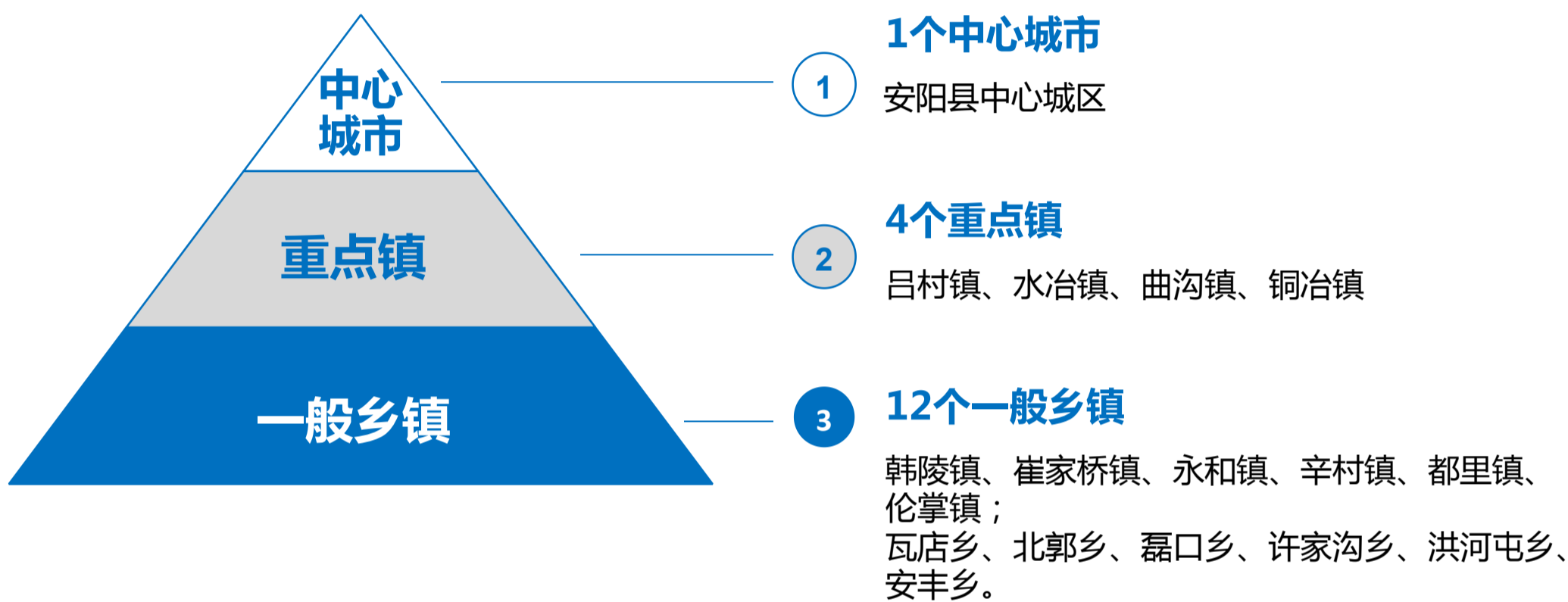
优化城镇空间格局 推动集约内涵发展

- 5.1 构建多层次城镇体系
- 5.2 优化产业空间布局
- 5.3 完善城乡公共服务设施体系
- 5.4 塑造特色城乡风貌



5.1 构建多层次城镇体系

构建“中心城市-重点镇-一般乡镇”三级城镇等级结构



加强城镇发展指引

城镇职能	城镇名称
中心城市	安阳县中心城区
综合型城镇	吕村镇、水冶镇
工贸型城镇	韩陵镇、曲沟镇、铜冶镇、许家沟乡
商贸型城镇	永和镇
农旅型城镇	崔家桥镇、辛村镇、瓦店乡、北郭乡、都里镇、伦掌镇、磊口乡、安丰乡、洪河屯乡

5.2 优化产业空间布局

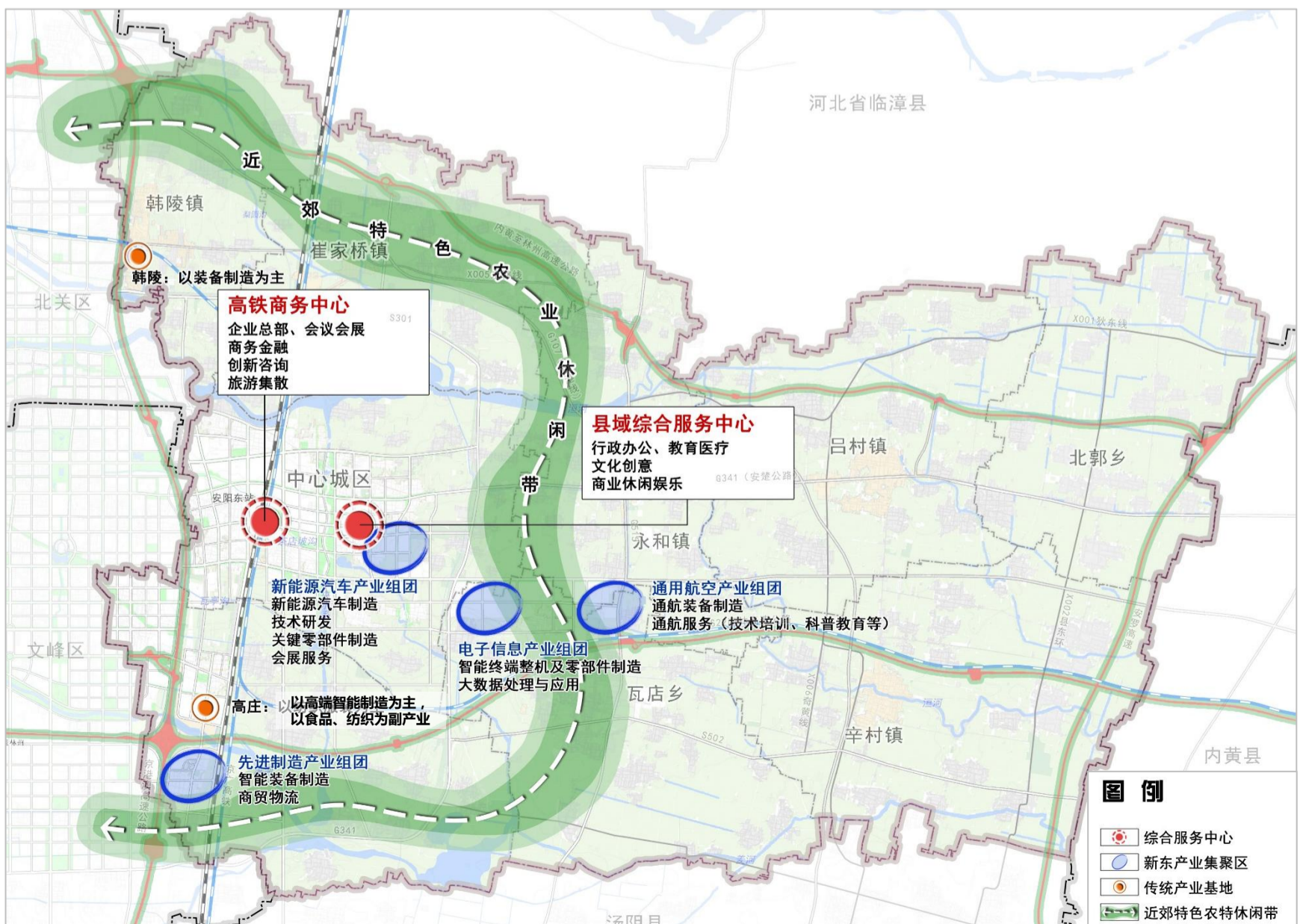
东部片区形成“4241”现代化产业体系

壮大**4**类先进制造业 提升**2**类传统制造业 培育**4**类现代服务业 优化**1**类现代农业

新能源汽车	纺织服装	总部经济	都市休闲农业
通用航空	食品医药	文化娱乐	
智能制造		健康养老	
电子信息		现代物流	

东部片区构建“一区两基地、一带两中心”产业空间布局

<p>“一区”</p> <p>安阳市新东产业集聚区，分为新能源汽车、通用航空、电子信息、智能装备制造四个产业组团</p>	<p>“两基地”</p> <p>提升韩陵、高庄两个传统专业基地</p>	<p>“一带”</p> <p>环中心城区近郊特色休闲带</p>	<p>“两中心”</p> <p>高铁商务中心、县城综合服务中心</p>
---------------------------------------------------------------------	--------------------------------------------	----------------------------------------	--------------------------------------------



县域东部片区产业空间布局规划图

5.2 优化产业空间布局

西部片区形成“342”现代化产业体系

壮大**3**类龙头产业

精品钢及深加工

装备制造

文化旅游

强化**4**类支撑产业

新型化工

清洁能源

合金新材料

现代物流

优化**2**类辅助产业

现代农业

现代服务业

西部片区构建“两心一环三区”产业空间布局

“两心”

殷都区先进制造业
开发区、安阳市新型化
工产业园

“一环”

构建覆盖西部片区
和殷都区的旅游大环线

“三区”

西部丘陵山区坡地
经济生态区、北部丘陵
优质小杂粮种植区、东
部平原优质粮食示范区



县域西部片区产业空间布局规划图

5.3 完善城乡公共服务设施体系

构建“县级—镇（乡）级—村级”三级公共服务网络体系



县级公共服务中心

东部片区依托中心城区构建县级公共服务中心，布局服务县域的行政、文化、教育、医疗等综合服务功能。

西部片区依托水冶镇构建副县级公共服务中心，布局服务西部片区的文化、教育、医疗等服务功能。



乡镇级公共服务中心

围绕镇区和乡驻地构建乡镇级公共服务中心，布局镇级功能和公共服务设施，作为县级公共服务中心的重要支撑环节，提供服务全镇（乡）综合服务功能。



村级公共服务中心

结合中心村配置行政管理、教育、医疗、文体、养老、商业、市政等服务设施，服务本村及周边乡村地区。



5.4 塑造特色城乡风貌

东部片区彰显豫北平原特色现代都市风貌



西部片区彰显太行山水人文魅力特色风貌



06

优化中心城区布局 打造宜居宜业家园

- 6.1 完善城市功能布局
- 6.2 塑造城市蓝绿空间网络
- 6.3 完善公共服务设施体系
- 6.4 强化城市住房保障
- 6.5 有序推进城市更新



6.1 优化城市功能布局

形成“双核双轴、两区两片、一蓝五绿”空间结构

双核双轴

双核：高铁商务中心、县城综合服务中心

双轴：站南大道城市发展轴、洹河-姜河中央生态轴

两区两片

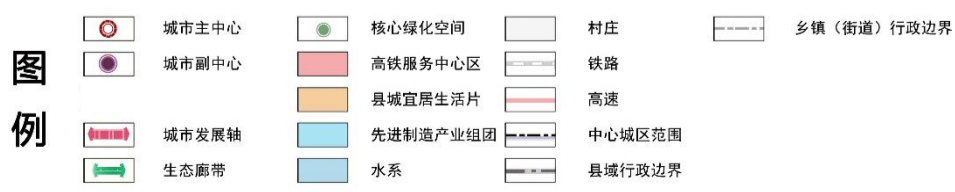
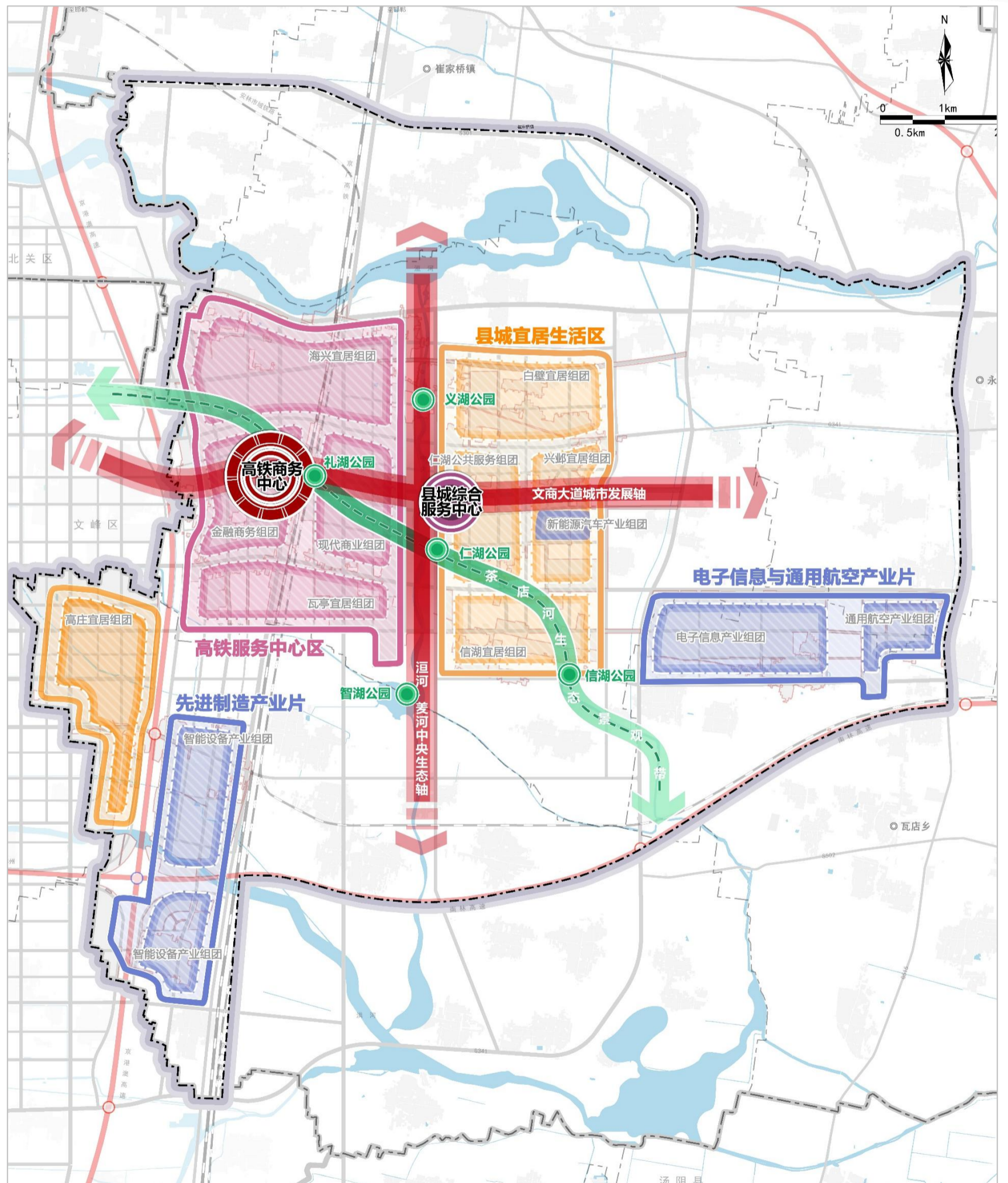
两区：高铁服务中心区、县城宜居生活区

两片：电子信息与通用航空产业片、先进制造业产业片

一蓝五绿

一蓝：茶店河生态景观带

五绿：仁湖、义湖、礼湖、智湖、信湖”五处城市绿核



中心城区空间结构图

6.3 完善公共服务设施体系

构建“县级中心、组团中心、社区中心”三级中心体系

01

县级中心

县城综合服务中心

集聚行政办公、文化体育、医疗教育、商业娱乐等功能。

02

组团中心

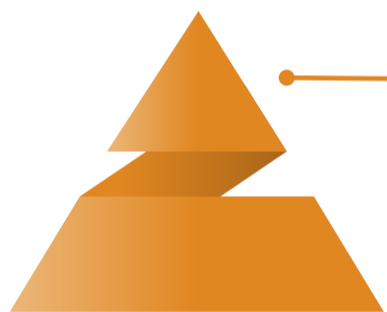
结合城市片区内组团划分与人口分布，满足15分钟生活圈的服务需求，配套综合服务，提升生活品质，保障市民享有舒适便捷的公共服务设施。

03

社区中心

满足5-10分钟生活圈的服务需求，配置教育、医疗、养老、健身休闲、便民商业与管理等设施。

建设“15分钟、5-10分钟”两级社区生活圈



15分钟生活圈

社区中心

结合交通便利地区布局，服务半径约1000米

5-10分钟生活圈

社区邻里中心

结合公园绿地和交通站点布局，服务半径不大于500米。



5-10分钟

社区生活圈

服务人口：1.5-2.5万人

规划设置：幼儿园、小学、社区服务站、文化活动站、小型多功能运动场地、健身场地、托老所、社区商业网点、社区卫生服务站等设施。



15分钟

社区生活圈

服务人口：5-10万人

规划设置：中学、文化活动中心、社区卫生服务中心、大型多功能运动场地、养老院、社区服务中心、街道办事处、市场。

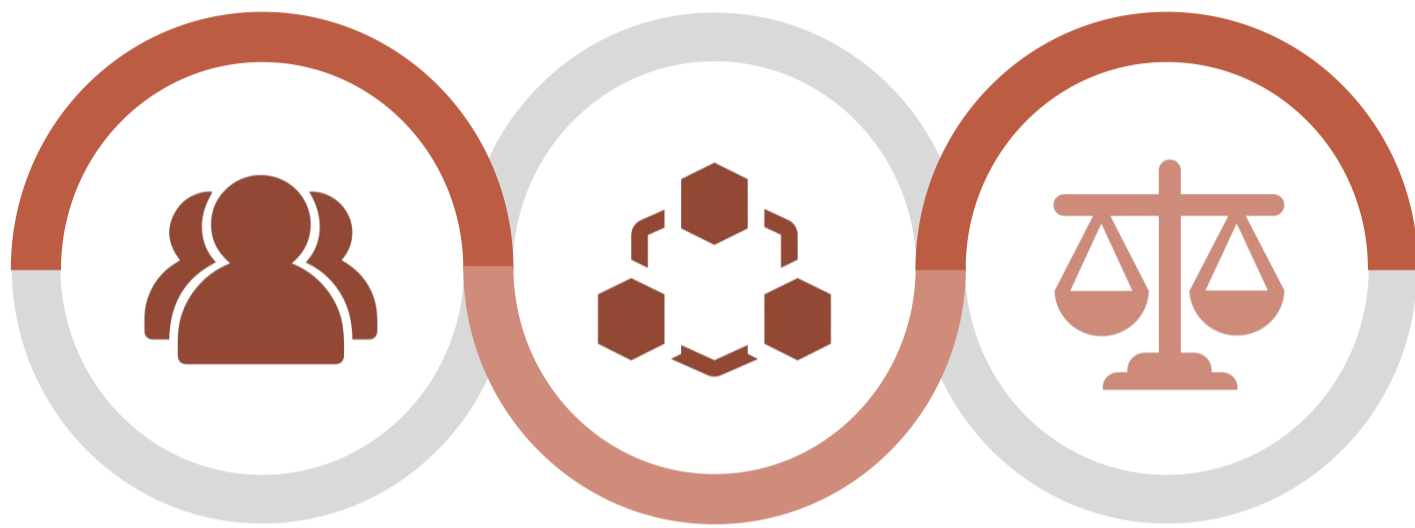


6.4 强化城市住房保障

完善住房保障体系

“多主体供给”

“租购并举”

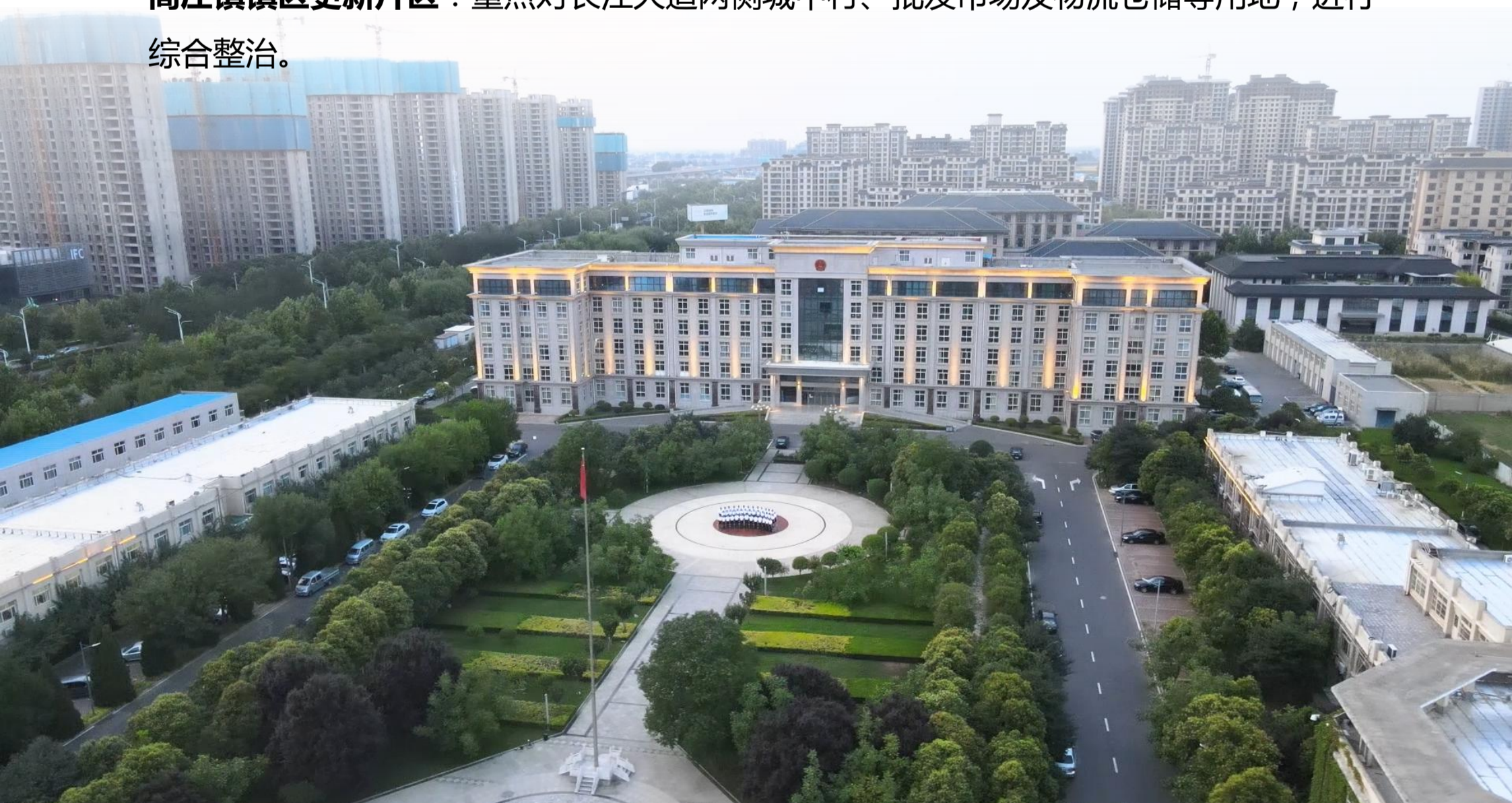


“多渠道保障”

6.5 有序推进城市更新

聚焦两大更新片区

- **白璧镇镇区更新片区**：重点对安楚路两侧旧工业、旧商业用地，进行更新改造。
- **高庄镇镇区更新片区**：重点对长江大道两侧城中村、批发市场及物流仓储等用地，进行综合整治。



07

完善城市支撑体系 提升城市安全韧性

- 7.1 完善综合交通体系
- 7.2 提升城市安全韧性



7.1 完善综合交通体系

打造复合高效的综合交通体系



完善永和通用航空机场布局，建设安林市域铁路、安濮菏城际铁路，预留太徐高铁通道，构建“十字”铁路客运通道。



构建“两横三纵”高速公路网络，推动国省干线改线提级，打通区域快速通道，完善城乡公路网。

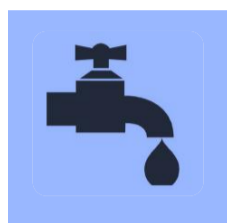


完善城市路网体系，提倡公交优先，提升绿色交通出行比例。



7.2 提升城市安全韧性

完善市政基础设施建设



供水工程

到2035年，城镇集中供水普及率达到100%，农村集中供水普及率达到100%。



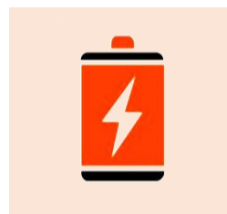
排水工程

到2035年，中心城区和镇区污水处理率为100%，农村污水处理率为95%以上。



能源供应

到2035年，全面建成清洁低碳、安全高效的现代能源体系。



供电工程

到2035年，新建500千伏安阳东变电站，保障区域电力供应。



通信工程

到2035年，实现县域无线网络无缝覆盖，新建基站共享率达到90%以上。



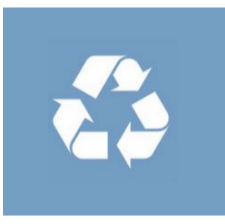
燃气工程

到2035年，形成以管道天然气为主，压缩天然气、液化天然气及瓶装液化石油气为辅的燃气供应体系。



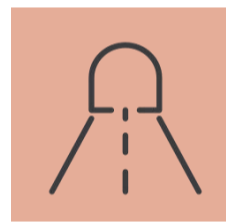
供热工程

到2035年，中心城区集中供热普及率达65%。



环卫工程

到2035年，城镇生活垃圾回收利用率达到70%。



地下空间利用

优化地下空间开发利用，划定禁止建设区、限制建设区和适宜建设区。

推进韧性城市建设



地质灾害防治



防洪工程



抗震减灾



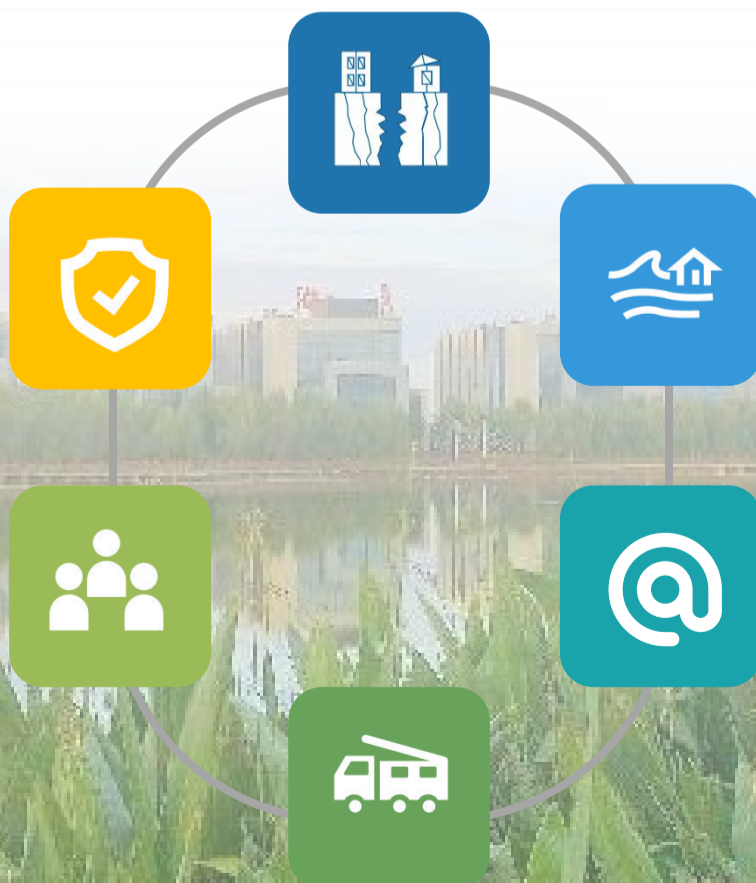
城市消防工程



城市人防工程



城市安全运行管理



08

加强规划实施保障 提升现代治理能力

- 8.1 加强规划实施传导
- 8.2 健全配套政策
- 8.3 实施规划全生命周期管理

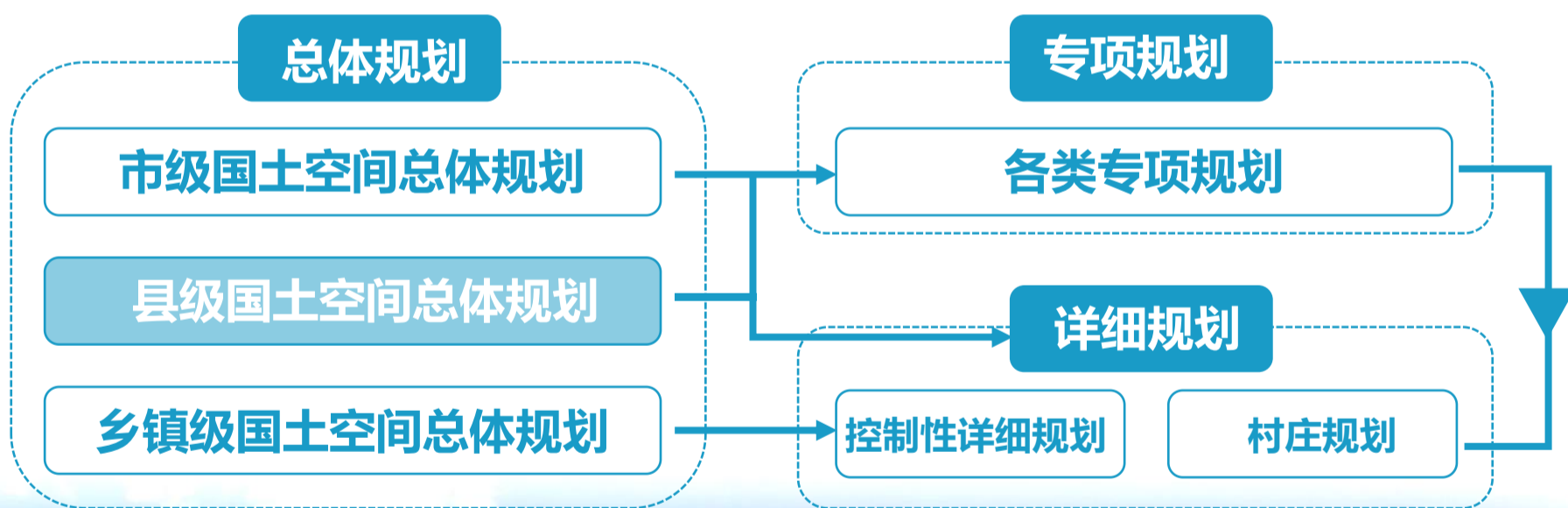


8.1 加强规划实施传导

建立“县域—乡镇”的纵向传导体系



加强总体规划与专项规划、详细规划对接



8.2 健全配套政策



健全 规划体系

完善规划编制体系、规划实施法规政策和规划技术标准，确保规划的有序实施。



完善规划 政策保障

落实自然资源统一管理，建立权责明确的自然资源产权体系。

8.3 实施规划全生命周期管理



国土空间“一张图”信息平台建设



规划监测评估预警



完善信息管理系统



安阳县国土空间总体规划

(2021-2035年)

为进一步提高《本规划》科学性、可实施性，现进行规划草案公示，广泛听取各方意见、凝聚公众智慧。

一、公示时间

2023年3月30日—2023年4月30日，为期30天

二、公示方式

- 1、安阳县人民政府网站：<https://www.ayx.gov.cn>
- 2、殷都区人民政府网站：<https://www.yindu.gov.cn>

三、公众意见收集途径

- 1、安阳县电子邮箱：ayxgtkjgh@163.com
安阳县邮寄地址：安阳县（示范区）金凤路与锦泰东大街东南角建工大厦，
安阳县自然资源局国土空间规划股收
- 2、殷都区电子邮箱：ydzrgh@163.com
殷都区邮寄地址：文峰大道与钢花路交叉口东南角，殷都区自然资源局收

（邮件标题或信封封面请注明“安阳县国土空间总体规划意见建议”字样）

热忱期待您的参与，欢迎您来建言献策！