

**郑州航空港经济综合实验区
岗李乡、大马乡、大营镇
国土空间总体规划
【2021-2035年】**

公众意见征求稿

二〇二五年一月

前言

PREFACE

岗李乡、大马乡、大营镇位于郑州航空港经济综合实验区（以下简称“航空港区”）东南部，地处开封、许昌、郑州三市，尉氏、新郑、长葛、中牟四县交界处，是航空港区先进制造业和商贸物流以及城乡融合发展的重要地区。

为贯彻《中共中央国务院关于建立国土空间规划体系并监督实施的若干意见》（中发〔2019〕18号）和《中共河南省委河南省人民政府关于建立国土空间规划体系并监督实施的实施意见》（豫发〔2020〕6号），依据《河南省自然资源厅办公室关于做好乡镇级国土空间总体规划编制报批的通知》（豫自然资发〔2024〕43号），落实《郑州航空港经济综合实验区国土空间总体规划（2021-2035年）》，建立和完善国土空间规划体系，提升空间治理能力，实现乡镇高质量发展和高标准建设，指导岗李乡、大马乡、大营镇国土空间开发保护建设活动，实施国土空间用途管制，编制本规划。

本规划是对岗李乡、大马乡、大营镇乡镇域范围内国土空间保护、开发、利用、修复作出的总体安排和综合部署，是指导岗李乡、大马乡、大营镇详细规划和实施国土空间用途管制的基本依据。



目录

CONTENTS

01 规划总则

02 目标定位

03 镇域国土空间总体格局

04 镇区空间品质提升

05 国土空间支撑体系

06 国土综合整治和生态修复

07 规划传导与实施保障



01

规划总则

- 1.1 指导思想
- 1.2 规划原则
- 1.3 规划范围和期限



1.1 指导思想

坚持以习近平新时代中国特色社会主义思想为指导，深入学习贯彻党的二十大、二十届三中全会会议精神和习近平总书记视察河南重要讲话及重要指示精神，统筹推进“五位一体”总体布局，协调推进“四个全面”战略布局，牢固树立创新、协调、绿色、开放、共享的发展理念。落实省委省政府战略部署，锚定“两个确保”，落实“十大战略”，落实郑州国家中心城市建设要求。按照省委、省政府系统性重塑行改革对航空港区的要求，全面进入建设中原经济区和郑州都市圈核心增长极、现代化国际化世界级物流枢纽新时期，承接航空港区国土空间总体规划，聚焦城乡统筹和乡村振兴工作，以人民为中心，统筹安排乡镇域内国土空间开发保护和利用，提升国土空间品质，以资源的集约高效利用促进生产生活方式绿色转型，为岗李乡、大马乡、大营镇科学有序高质量发展提供要素支撑和空间保障。



1.2 规划原则

底线约束
绿色发展



全域统筹
城乡共享

因地制宜
节约集约



以人为本
品质提升

1.3 规划范围与期限

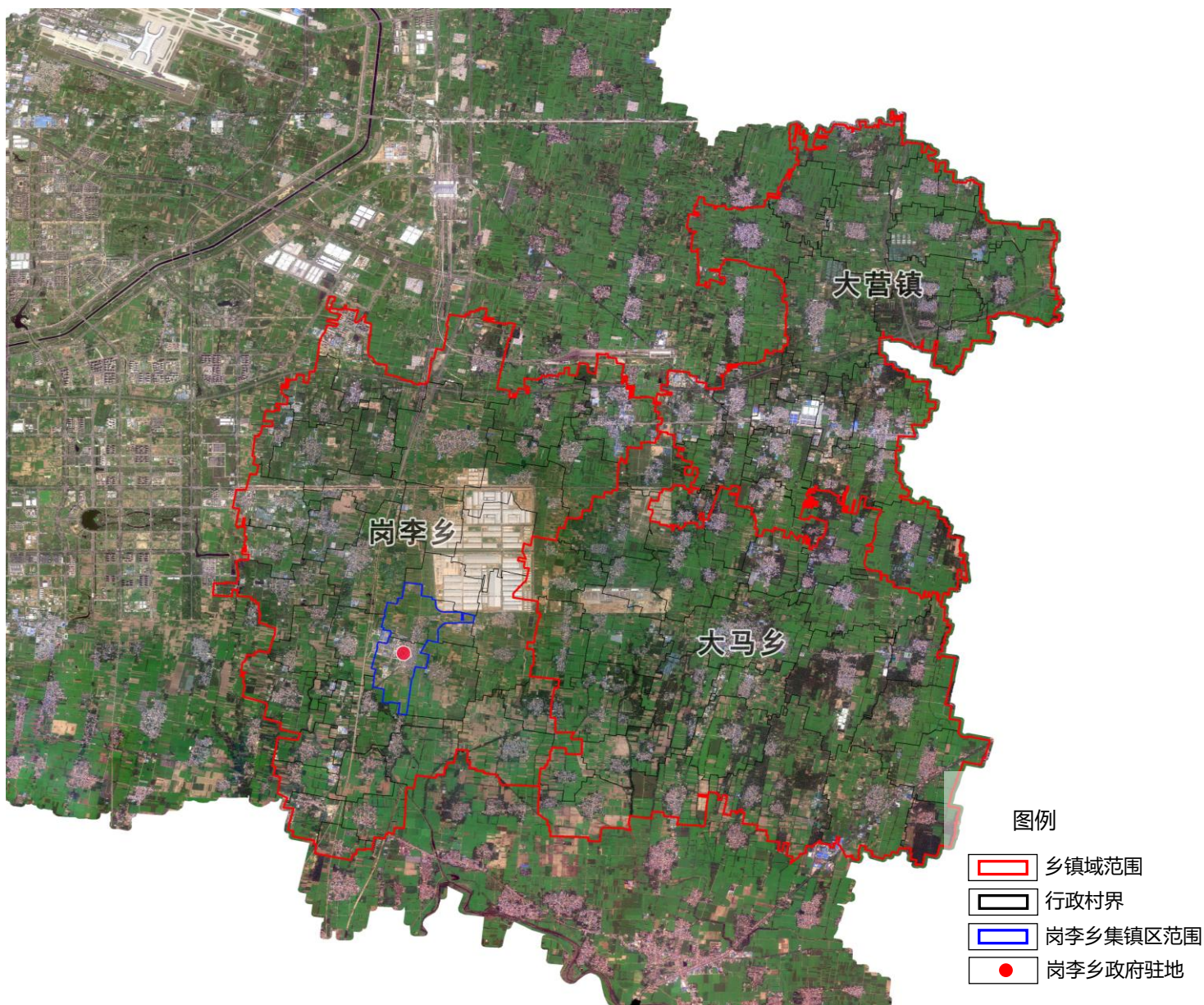
镇域

航空港区代管尉氏县岗李乡、大马乡和大营镇行政辖区，总面积254.52平方公里。

集镇区

规划集镇区为岗李乡乡政府驻地，范围为岗李村和柴村城镇开发边界以外区域，总面积为376.72公顷。

基期年：2020 近期年：2025 远期年：2035 远景年：2050



02

目标定位

- 2.1 规划定位
- 2.2 规划目标
- 2.3 规划策略



2.1 规划定位

航空大都市功能拓展区 先进制造业和商贸物流基地 城乡统筹发展示范区

依托三乡镇区位和“四港联动”综合交通优势，大力推动郑港汴许南部区域同城化进程，打造航空大都市功能拓展区；衔接落实航空港区五大中心和五大定位要求，发挥新能源汽车等重大项目和国际陆港重大枢纽的支撑和引领作用，重点发展先进制造业和现代商贸物流；推动三乡镇城镇开发边界内城市化发展，推动基础设施、公共服务、产业配套逐步完善，实现产业协同、公共服务和基础设施一体化的城乡统筹发展示范区。



2.2 规划目标

围绕绿色发展理念，贯彻落实航空港区郑港汴许融合发展的战略思路，以全面建成更高水平的小康社会为目标，充分利用岗李乡、大马乡、大营镇的资源 and 区位优势，加快产业转型，推进城市化进程，将三乡镇建设成为世界级物流枢纽、新质生产力标杆、城乡融合发展典范。

2025年



● 初见成效

城市产业快速发展，公共服务和基础设施持续完善。乡村地区产业开始转型，生态环境质量逐步改善，公共服务和基础设施不断完善，城乡居民生活品质有效提升。

2035年



● 基本形成

城市产业成为航空港区乃至全省的领头羊，枢纽经济不断突破历史，产城融合，高质量、高品质发展阶段。乡村地区生态格局更加完善，资源利用水平显著提高，基础设施支撑能力明显增强，公共服务体系更加健全。

2050年



● 全面建成

城乡融合一体化发展，区域成为航空大都市重要组成部分，生态环境品质、公共服务品质稳步提升，城乡深度融合发展，居民幸福感全面提升，基本实现治理体系和治理能力现代化。

2.3 规划策略

策略一



链接区域、联动发展

策略二



生态优先、绘好底色

策略三



创新高效、夯实动能

策略四



城镇提质、产城融合

策略五



要素支撑、宜居生活

策略六



畅通传导、精细治理



03

镇域国土空间格局

- 3.1 构建国土空间总体格局
- 3.2 加强底线管控
- 3.3 强化国土空间分区管控
- 3.4 打造特色高效农业空间
- 3.5 打造绿色生态人文空间
- 3.6 优化镇村建设空间



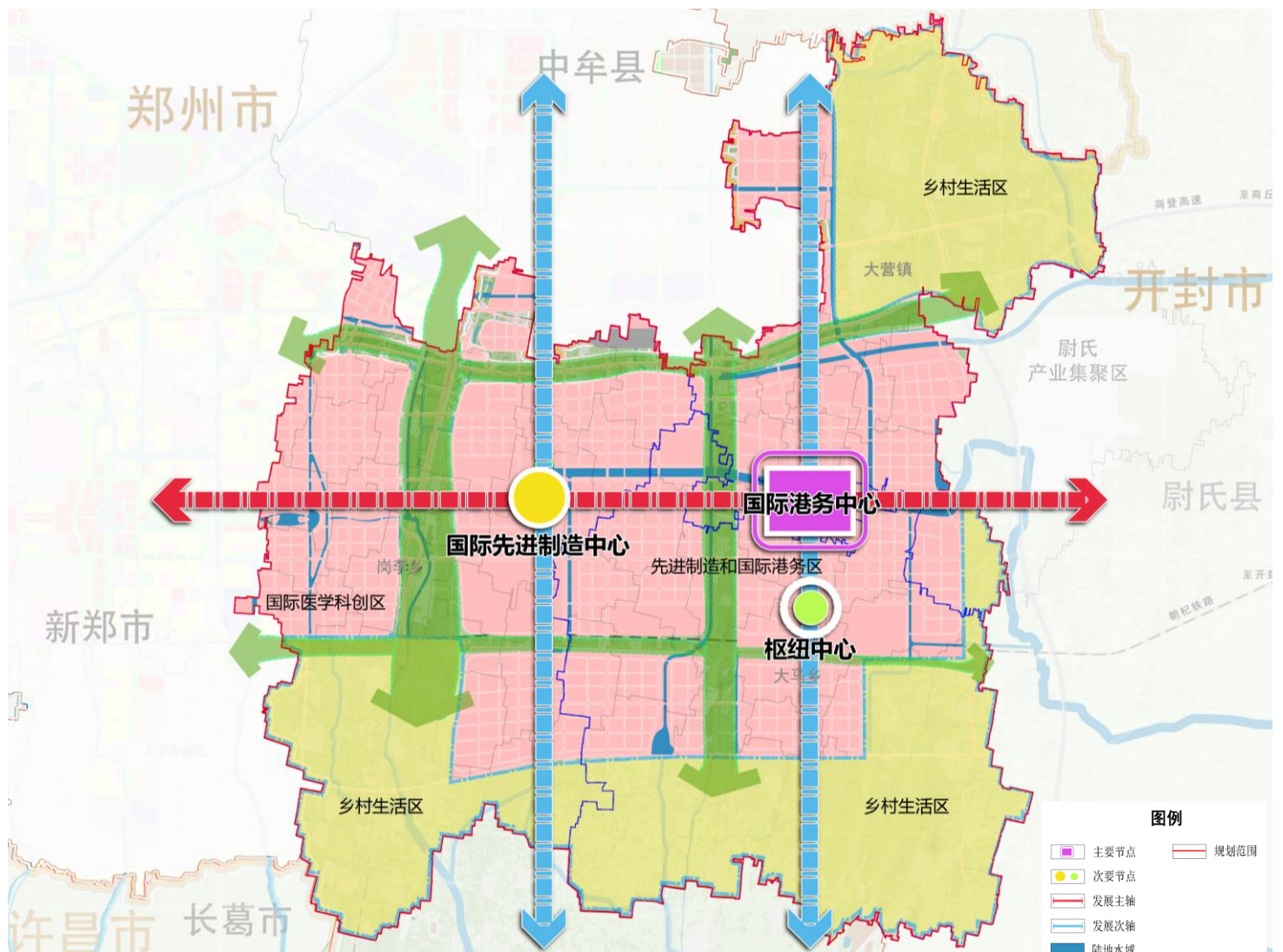
3.1 构建国土空间总体格局

构建“一核双心、轴带延伸、城田交融”的总体空间格局

一核双心：以国际港务中心为核心，依托汽车城形成国际先进制造业中心；以郑州国际陆港形成枢纽中心。

轴带延伸：东西向以淮海路为轴线，形成联动发展轴；南北向依托兖州路、疏港大道串联国际经济文化交流中心形成产业发展轴和商贸服务。

城田交融：核心区域先进制造业集聚区、综合生活片区，周边以乡村地区以及生态廊道所围合，形成城在田中、蓝绿镶嵌的局面。



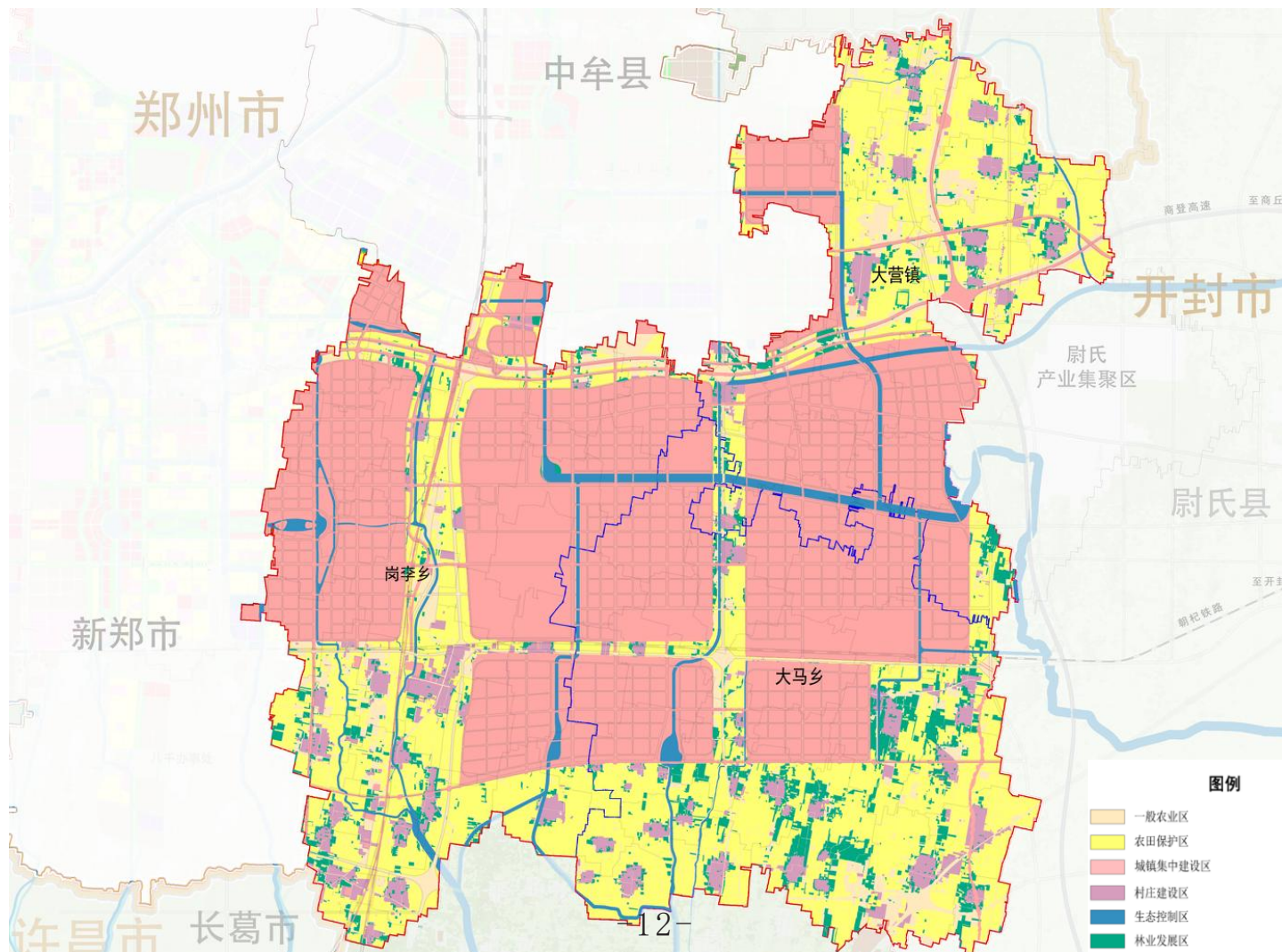
3.2 加强底线管控



3.3 强化国土空间分区管控

全镇共划定农田保护区、生态控制区、城镇集中建设区、村庄建设区、一般农业区和林业发展区六个二级规划分区。

生态控制区	生态控制区内限制开展对主导生态功能产生影响的开发建设活动，优先安排生态修复工程。
农田保护区	按照耕地、永久基本农田保护相关法律法规进行管理，从严管控非农建设活动，严禁非农化和非粮化。
城镇集中建设区	主要用于城镇建设，是允许开展城镇开发建设行为的核心区域，限制农业生产、土地整治和村庄建设。
村庄建设区	准入宅基地、农村生产、生活相关的用途，原则上禁止大型工业园区、大型商业商务酒店开发等大规模城镇建设用途。
一般农业区	优先用于粮食和棉、油、糖、蔬菜等农产品生产，在不破坏功能的前提下，允许建设区域性基础设施，并应做好相应补偿措施。
林业发展区	严格控制征占用林业发展区中的丰产优质用材林、木本粮油林、生物质能源林培育基地等重要林地。

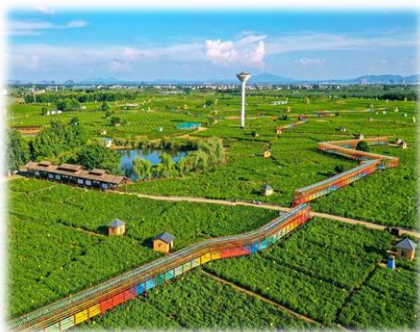


3.4 打造特色高效农业空间

打造三大农业发展区

“特色农业发展区”

挖掘和保护特色农业资源，培育特色农产品品牌，加强特色农产品的标准化生产。



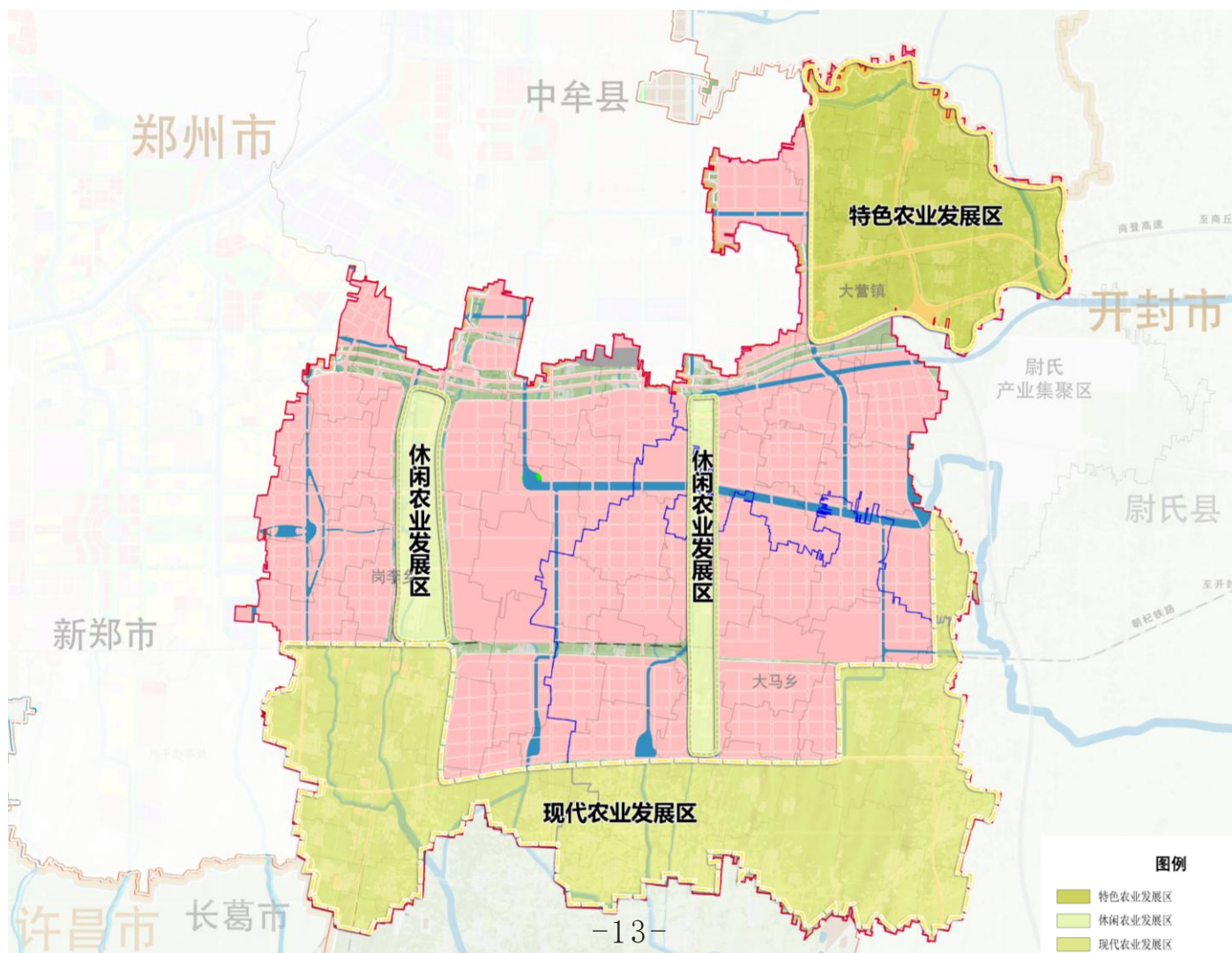
“休闲农业发展区”

利用农业景观资源和农业生产条件，发展观光、休闲、旅游新型农业生产经营形态。



“现代农业发展区”

加大农业科技创新投入，加强农业基础设施建设，培育新型农业经营主体，推进农业产业化经营。



3.4 打造特色高效农业空间

以耕地保护为重点，进一步夯实粮食安全根基。建立完善永久基本农田保护管理、耕地“占补平衡”“全过程监管”“增违挂钩”等多项制度保障，全面提升数量、质量、生态“三位一体”的耕地保护新格局，严守耕地保护红线。

大力推进高标准农田建设

01

加大耕地后备资源整理

02

优化提升耕地资源布局和质量

03

加强耕地资源管控措施

04



3.5 打造绿色生态人文空间

落实航空港区“一原四心、五水三田、一镇四区”的国土空间保护格局要求，强化生态空间对城市空间的硬约束，构建“两横两纵、蓝绿交融”的全镇生态系统保护格局。

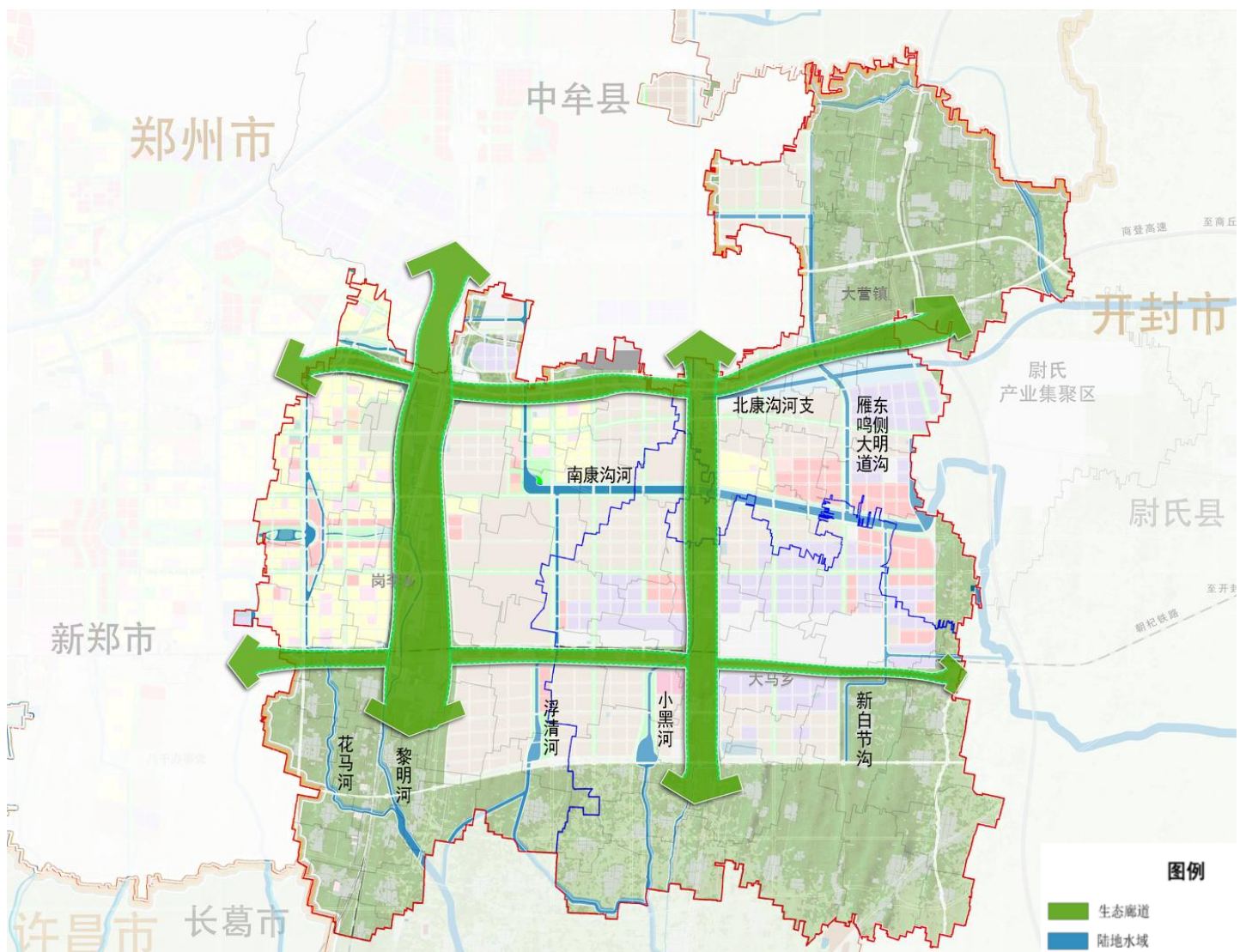
两横
两纵

东西向商登高速生态走廊和南海大道生态走廊

南北向豫州大道生态走廊、青州大道生态走廊

蓝绿交融

纵横交错的水系，与生态廊道、带状绿地蓝绿交融



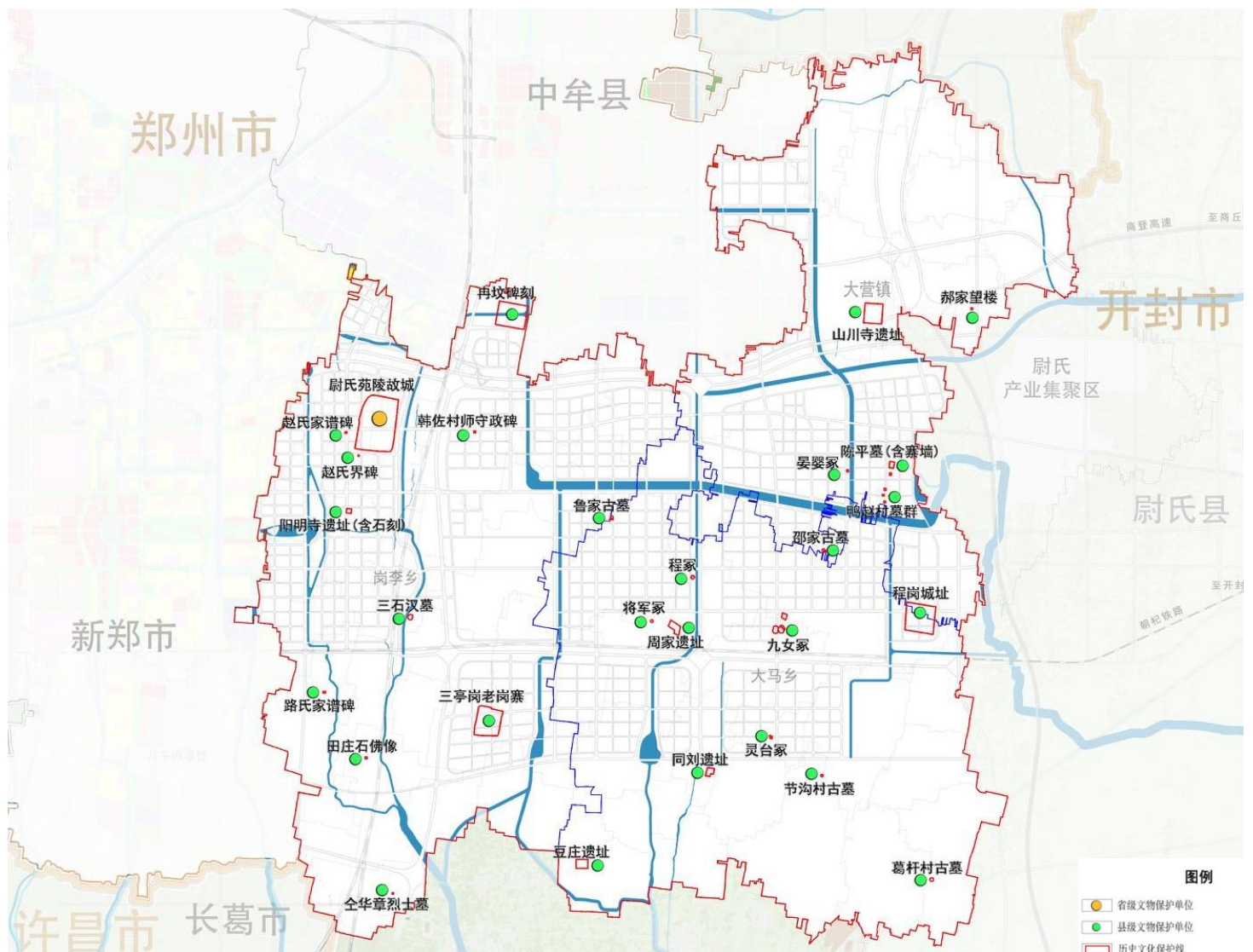
3.5 打造绿色生态人文空间

加强文物保护，划定保护范围和建设控制地带

严格保护三乡镇范围内29处文物保护单位，落实保护范围和建设控制地带。

加强非物质文化遗产和优秀传统文化保护

建立健全非物质文化遗产保护体系。加强非物质文化遗产的保护与传承，充分与历史文化遗产物质载体和空间的保护利用展示相结合，与城镇特色空间塑造和特色文化产业相结合。



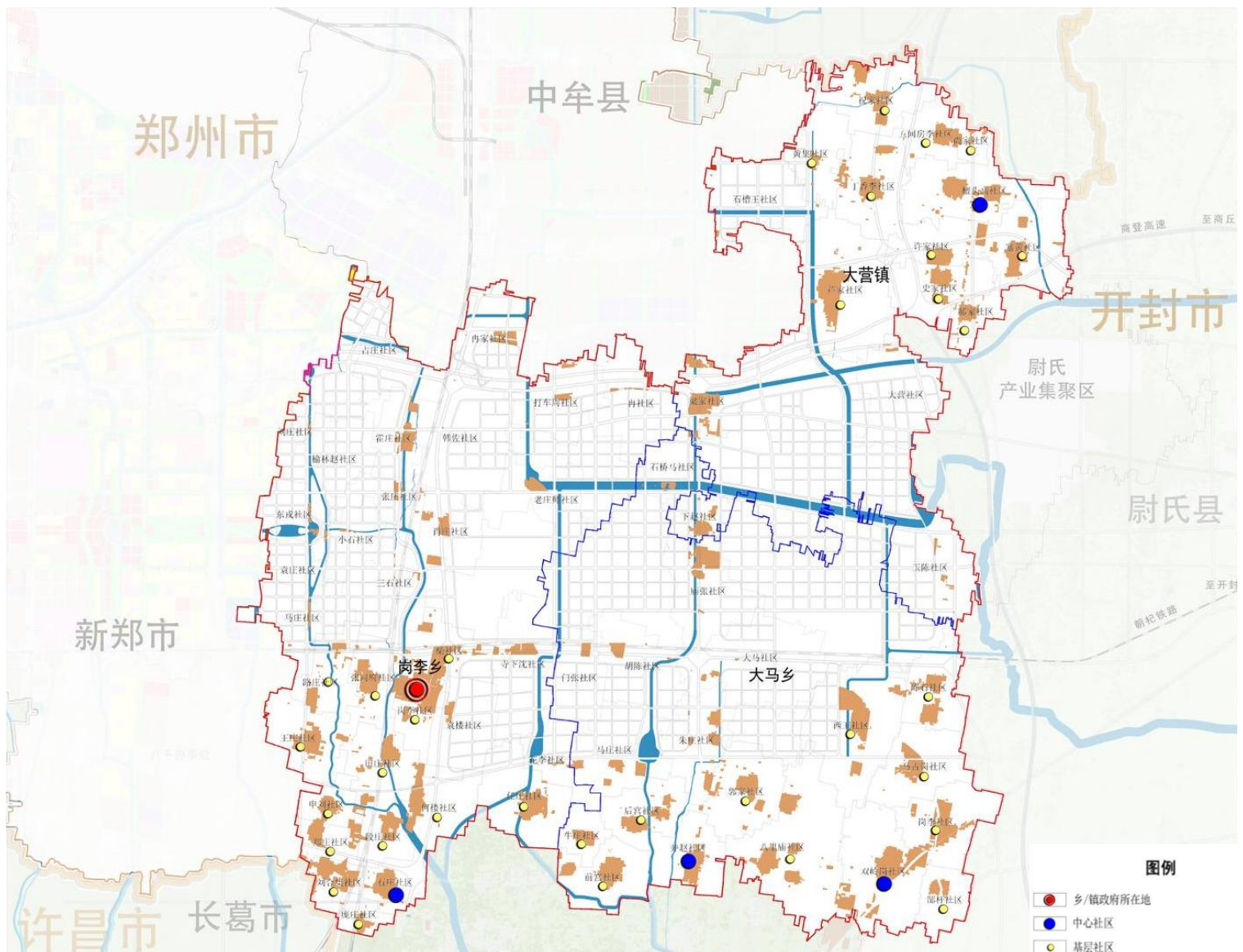
3.6 优化镇村建设空间

构建集镇区-中心社区-基层社区三级镇村体系

集镇区：岗李乡以岗李村和柴村为集镇区，大马乡和大营镇乡镇驻地处于城镇开发边界以内，纳入航空港区中心城区。

中心社区：共5处，岗李乡以特色保护类村庄石庄村为中心社区；大马乡以集聚提升类村庄井赵村和双岭岗村为中心社区；大营镇以集聚提升类村庄檀头高村为中心社区。

基层社区：岗李村设立9个基层社区，大马乡设立8个基层社区，大营镇设立8个基层社区。

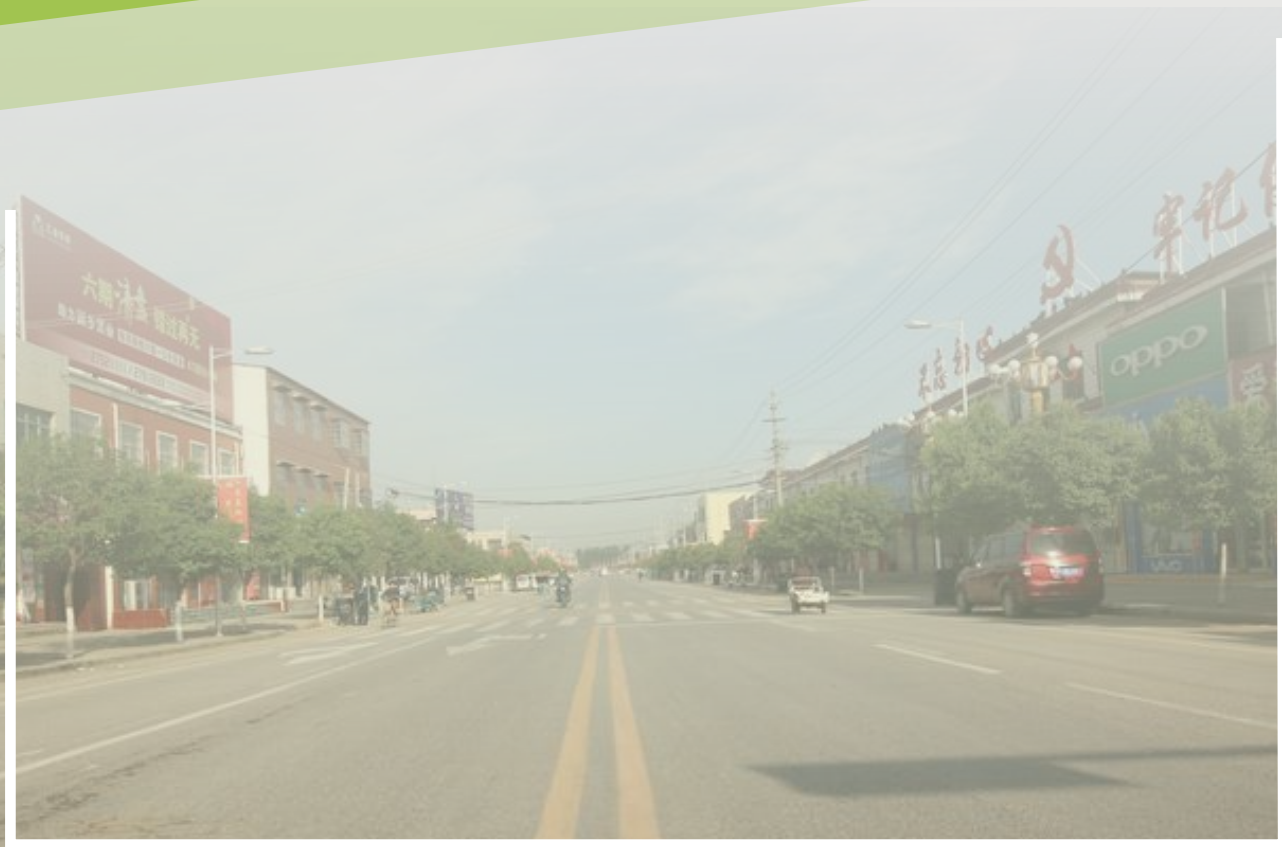


04

镇区空间品质提升

4.1 优化镇区空间结构

4.2 加强空间形态与风貌管控



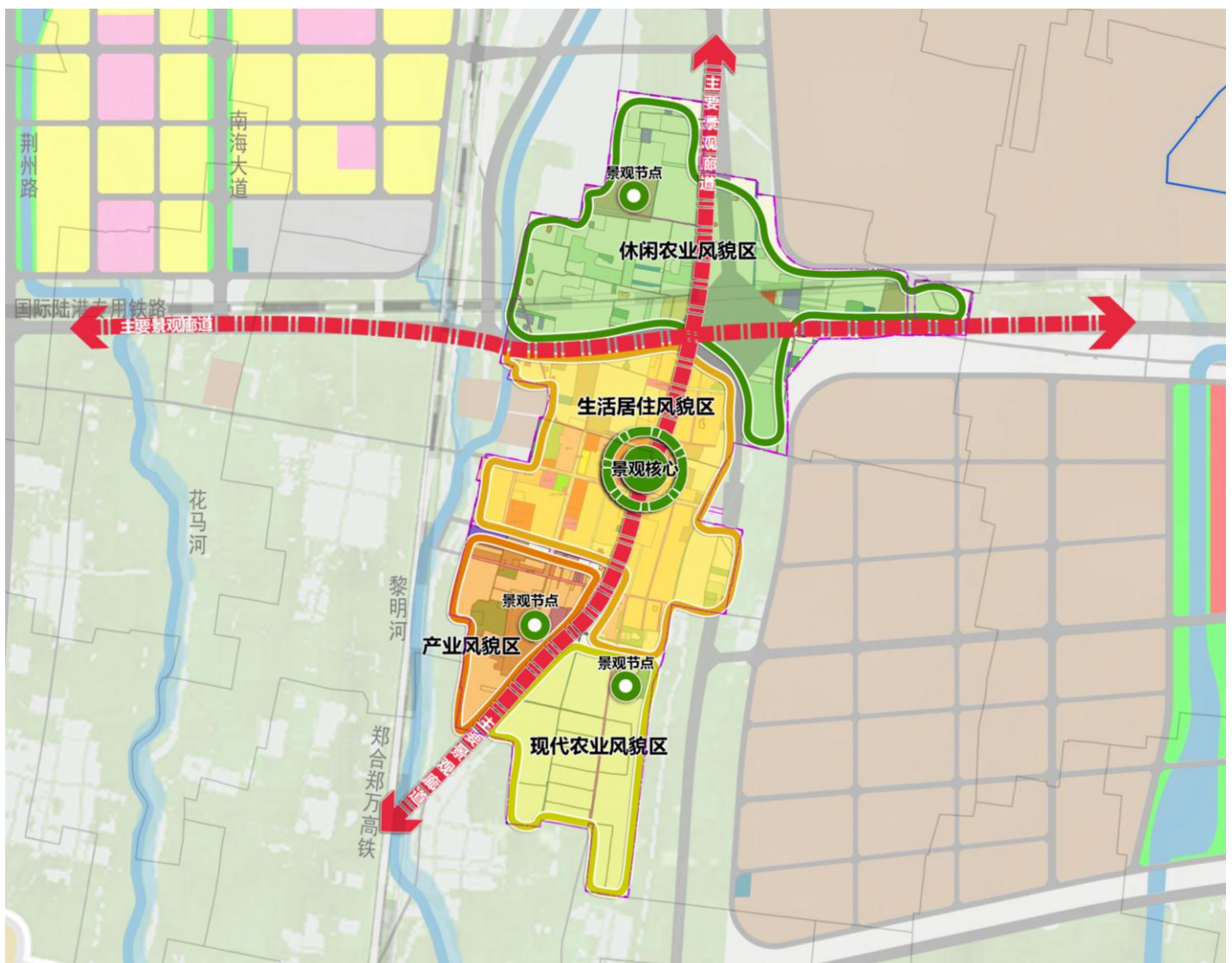
4.1 优化集镇区空间结构

构建“一心引领、一轴带动、四区协同”的空间结构

一心：在集镇区中部以乡级服务中心为中心，形成集镇区服务核心

两轴：沿省道S343打造南北向发展轴，串联生活片区及服务节点，促进联动发展；沿南海大道打造东西向联动发展轴，串联各功能组团。

四区：包括综合服务片区、产业片区以及南部和北部形成的休闲区、现代农业区，形成内容多样、功能各异的功能片区



4.2 加强空间形态与风貌管控

划定风貌管控区，塑造特色鲜明的现代形象

生活居住风貌区

延续集镇区街道肌理和社区空间组合形式，保护传承历史文化建筑及空间，整体以低层建筑为主，形成传统民居和现代简洁风格并存、和谐共生的风貌片区。

产业风貌区

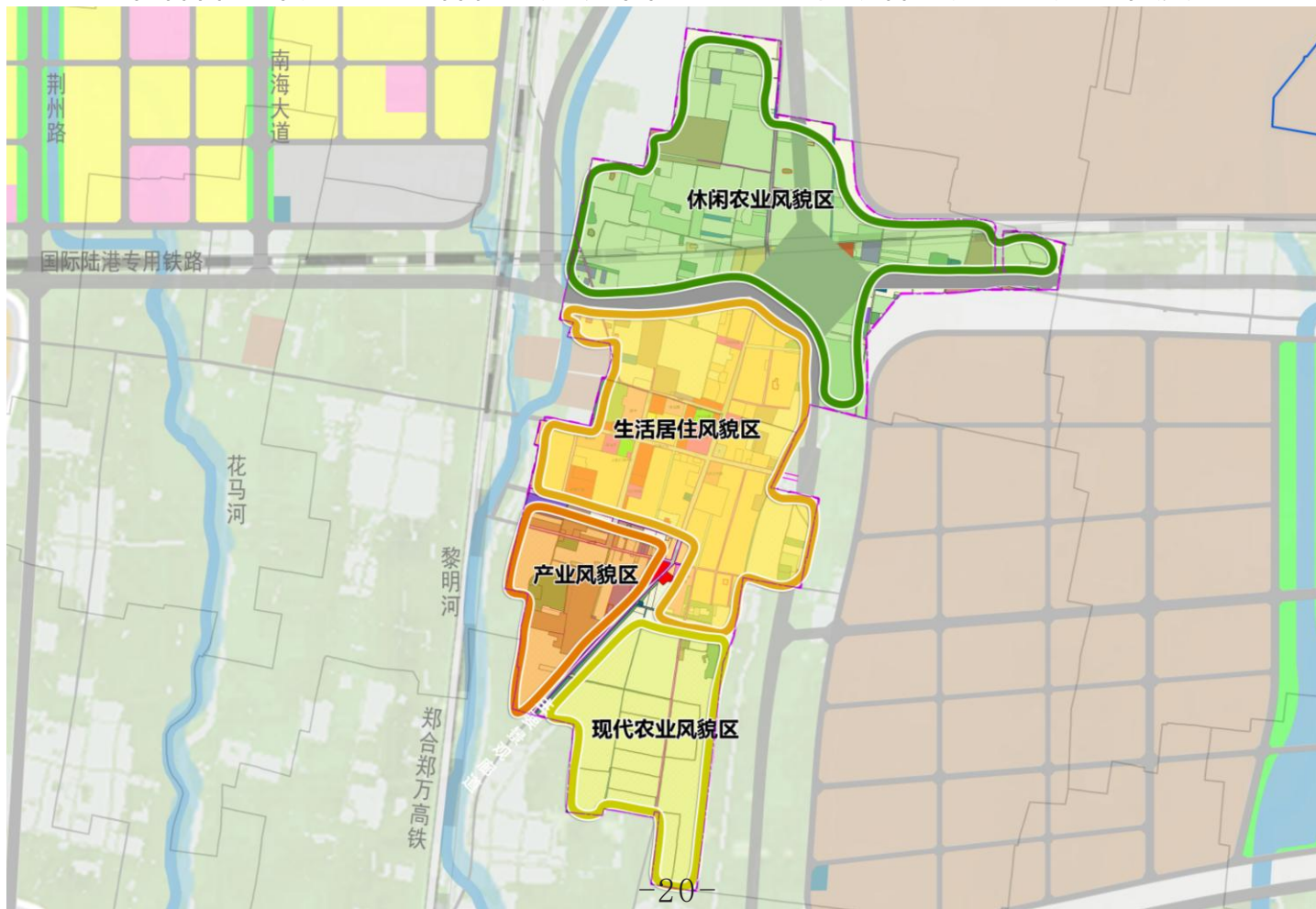
以体现现代、科技感为主，营造绿色、智能的产业园区。

休闲农业风貌区

划分不同农作物种植区，设置观光通道或观景台，游客可漫步其中欣赏田园风光，了解农作物生长过程。

休闲农业风貌区

大量建设现代化的温室大棚、灌溉设施、仓储设施等，为农业生产提供良好的环境条件和保障。采用先进的种植养殖技术和管理模式，确保农产品的产量和质量。



05

国土空间支撑体系

- 5.1 加强综合交通体系支撑
- 5.2 强化市政基础设施保障
- 5.3 建设安全韧性防灾体系



5.1 构建高效便捷、城乡一体的交通体系

充分落实城乡一体化发展新理念，支撑枢纽建设，保障产业发展，打造高效便捷、融合适配的交通体系。

保障高效运转的区域交通

规划“人”字形的高速铁路网，分别为郑万高铁、郑合高铁，战略预留“十”字形的高速铁路网，分别为京广超级高铁和郑宁高铁。

规划K1快线、22号线2条轨道交通线，强化与中心城区、尉氏县和新郑市等区域的联系。

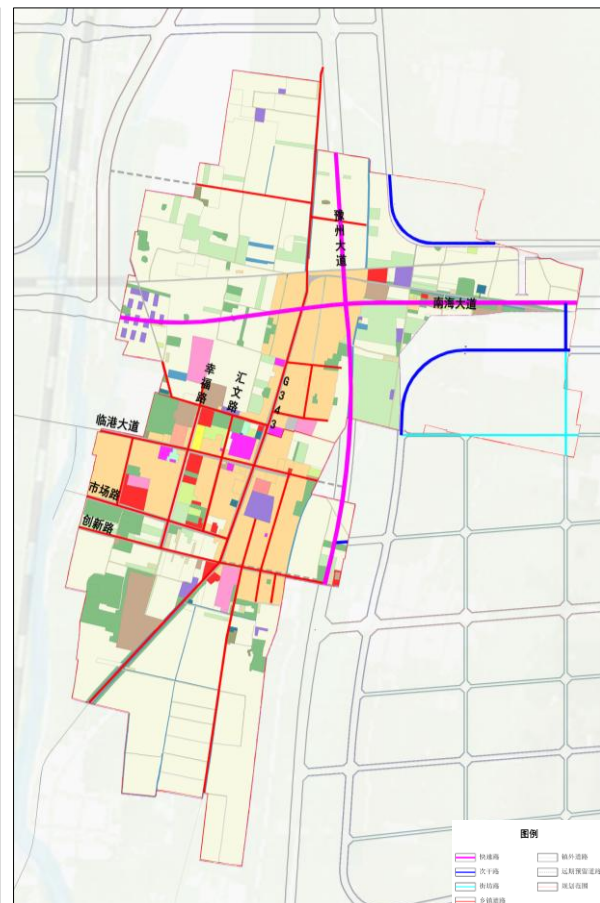
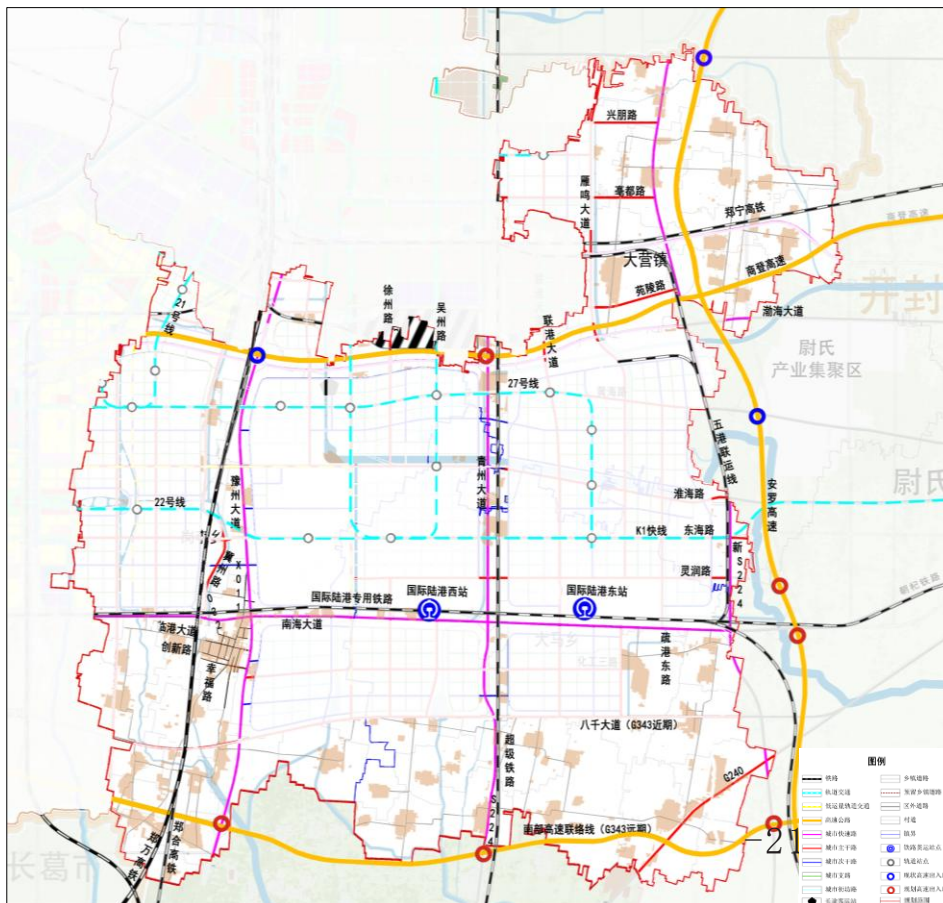
依托郑州国际陆港专用铁路对外西接京广铁路，南连三洋铁路，北衔陇海铁路，融入国家干线货运铁路体系。规划五港铁路联运线，串联陆港、郑州港、高铁港和空港，开创五港联动发展新局面。

谋划北康沟河-贾鲁河段IV级航道，接入贾鲁河，依托贾鲁河水系连通郑州、开封、许昌地区。

构建城乡一体的道路网络

规划“两横一纵”的高速网，两横为商登高速和南部高速联络线，一纵为安罗高速；规划“一横三纵”的快速路体系，一横为南海大道，三纵为豫州大道、青州大道、新S224；规划“六横五纵”的主干路体系，六横为兴朋路、亳都路、苑陵路、淮海路、东海路、灵润路，五纵为冀州路、徐州路、吴州路、联港大道、雁鸣大道。

结合镇区规模形态、对外交通布局及现状，确定镇区道路系统，通过“十”字形快速路以及现状G343实现对外快速集散，通过“四横四纵”的镇区道路，满足镇区内的出行需求。



5.2 强化市政基础设施保障

规划目标

以城带乡，共建共享，协同处置

绿色低碳、集约高效、循环发展



给水工程规划

- 加强城镇水资源管理，地下水、地表水统一规划、保护
- 落实城乡一体化的供水格局
- 推进节水型社会创建



排水工程规划

- 采用雨、污分流体制
- 污水收集率、处理率达到100%
- 雨水管渠设计重现期为2-5年



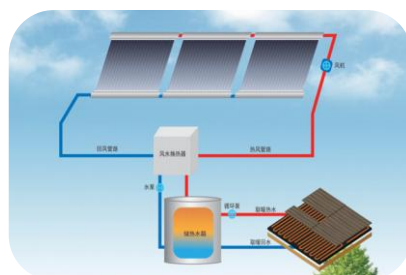
电力电信工程规划

- 均衡站点布局，110千伏变电站分片供电覆盖全域
- 优化网架结构，建设安全、可靠、美观的高压线路
- 推进5G配套设施建设与智慧城镇建设相结合



燃气工程规划

- 加强长输燃气管道规划、保护
- 推进城乡一体化燃气管网建设，燃气气化率达到100%



热力工程规划

- 依托城市集中热源，提升天然气、地热、太阳能等清洁能源利用占比，形成清洁高效的供热体系

5.3 建设安全韧性防灾体系

规划目标

城乡统筹，防治高效

区域协同，管理便捷

坚持底线，降低风险



风险避让

对易燃易爆危险源等进行风险识别、评估，用地布局合理避让高风险地区。洪泛区内严格控制非防洪工程设施的建设。

消防规划

贯彻“预防为主，防消结合”的消防工作方针，完善消防设施建设，镇区主次、干道系统作为消防环道。



防洪排涝

完善河道等工程与非工程防洪体系，河道防洪标准均为50年一遇。

防震规划

镇域抗震设防基本烈度为VII度，重大建设工程及人员密集场所的建设工程应当提高设防要求。



06

国土综合整治和生态修复

6.1 推动国土综合整治

6.2 加强国土空间生态修复



6.1 推动国土综合整治

国土综合整治以提高土地质量和土地利用效率、增加有效耕地面积、改善生产、生活条件和生态环境为目标，采取行政、经济、法律、工程和生物等措施，对田、水、路、林、村进行综合整治，对土地利用状况进行调整改造，对土地资源重新分配。

加强农用地整治

通过改造和完善农业配套基础设施，实施高标准农田建设工程，补充耕地数量、提升耕地质量、改善耕作条件，优化农业空间布局。

推进建设用地综合整治

以农村居民点整治为重点，加快推进低效用地建设整治，合理腾退农村宅基地、工矿废弃地、空闲地，优化用地布局和用地结构，促进耕地保护和土地节约集约利用，改善农村人居环境，助推乡村全面振兴。

合理开发耕地后备资源

在保证生态安全前提下，按照宜耕则耕、宜林则林、宜草则草的原则，对适宜开发为耕地的后备资源进行适度开发，提高耕地集中连片程度，促进土地资源合理利用。



6.2 加强国土空间生态修复

坚持山水林田湖草是一个生命共同体的理念，整体保护、系统修复、综合治理。

林地生态修复

以河流、各级道路两侧及村庄周边等为重点区域，实施绿化提升工程，合理优化森林资源空间布局，逐步提升森林生态服务功能。

水环境保护修复

重点控制河流水生态及水面污染治理，实施河道整治及河道清淤工程，改善水环境，保护河流生物多样性。

土地污染防治

促进土壤资源永续利用，依法开展土壤污染状况调查评估，加强土壤污染防治体系建设，完善土壤污染可持续风险防控体系。



07

规划传导与实施保障

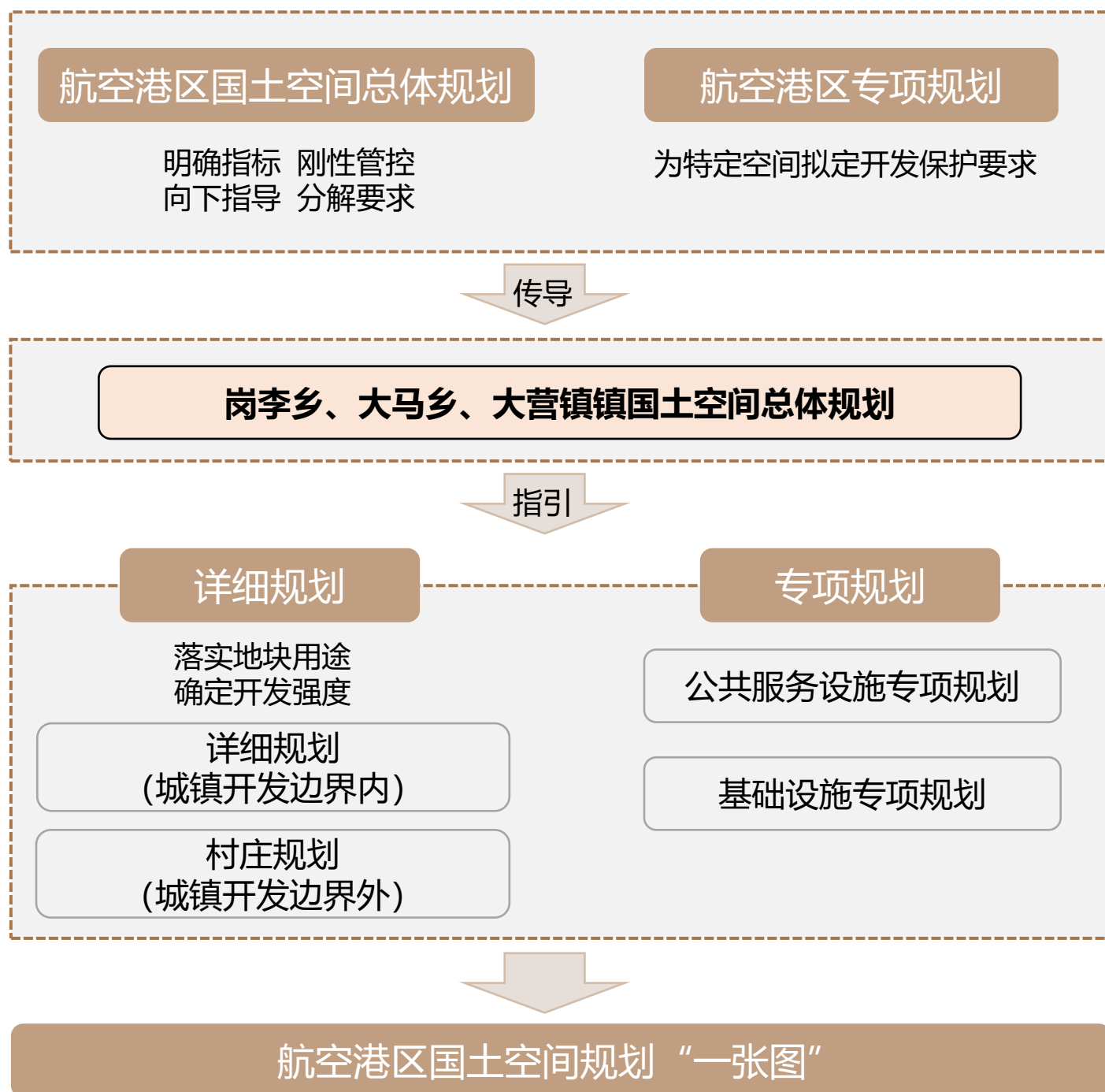
7.1 健全规划传导机制

7.2 强化实施保障措施



7.1 健全规划传导机制

建立健全以“航空港区国土空间总体规划——岗李乡、大马乡、大营镇国土空间总体规划——城镇开发边界内详细规划/城镇开发边界外村庄规划”的国土空间规划体系。通过控制线管控、用途管控、指标管控、清单管控等方式，将总体规划刚性内容层层落实，指导空间利用和项目建设。



7.2 强化实施保障措施

◆ 实施规划全生命周期管理



建立规划体检评估机制



融入航空港区国土空间信息平台



完善空间规划实施政策法规



健全规划实施监督保障机制

◆ 制定近期行动计划

重点保障国民经济和社会发展“十四五”规划，对国土开发、保护、修复、整治项目及用地安排制定近期实施计划，制定近期重点项目库。

