

郑州航空港经济综合实验区 洧川镇国土空间总体规划 【2021-2035年】

公众意见征求稿



二〇二五年一月

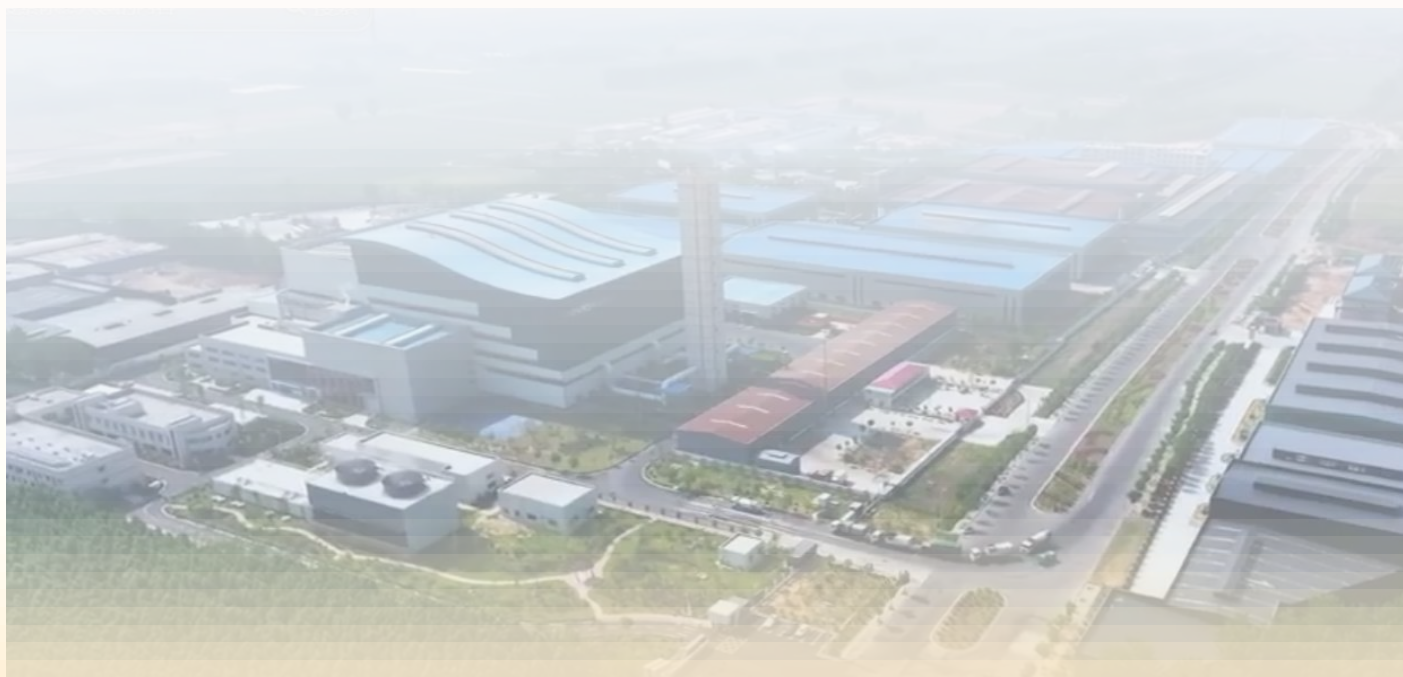
前言

PREFACE

洧川镇地处郑州航空港经济综合实验区南部，东连朱曲、西接岗李、北邻大马、南与长葛市隔双洎河相望，地理位置优越，是连接郑州、开封、许昌三市的纽带。洧川镇文化灿烂，贤达辈出，文物古迹遍布，是镶嵌于双洎河畔的璀璨明珠，是全国重点镇、国家级经济发达镇、中州名镇、河南省第四批历史文化名镇、河南省特色景观名镇、河南省特色生态旅游示范镇。

为贯彻落实《中共中央国务院关于建立国土空间规划体系并监督实施的若干意见》（中发〔2019〕18号）、《中共河南省委河南省人民政府关于建立国土空间规划体系并监督实施的实施意见》（豫发〔2020〕6号）、《河南省自然资源厅办公室关于加快推进乡镇国土空间规划编制工作的通知》（豫自然资办发〔2021〕35号）、《河南省自然资源厅办公室关于做好乡镇级国土空间总体规划编制报批的通知》（豫自然资办发〔2024〕43号）和《郑州航空港经济综合实验区管理委员会关于印发支持洧川镇高质量发展若干措施的通知》（郑港〔2024〕15号），指导洧川镇国土空间开发保护建设活动，实施国土空间用途管制，编制本规划。

规划是对洧川镇域范围国土空间保护、开发、利用、修复作出的总体安排和综合部署，是指导洧川镇详细规划和实施国土空间用途管制的基本依据。



目录

CONTENTS

01 规划总则

02 目标定位

03 镇域国土空间总体格局

04 历史文化保护传承

05 镇区空间品质

06 基础设施支撑体系

07 国土综合整治和生态修复

08 规划传导与实施保障



01

规划总则

1.1 指导思想

1.2 规划原则

1.3 规划范围和期限



1.1 指导思想

以习近平新时代中国特色社会主义思想为指导，全面贯彻落实党的二十大、二十届三中全会和中央城镇化工作会议精神，统筹推进“五位一体”总体布局和协调推进“四个全面”战略布局，大力践行创新、协调、绿色、开放、共享新发展理念，充分发挥洧川镇国家级经济发达镇产业基础扎实、省级历史文化名镇历史积淀厚重、省级特色生态旅游示范镇生态环境优渥等优势，主动融入航空港区，强化城乡一体、产城融合、文旅共生，着力提升产业发展质量，坚持以人民为中心，着力提升城镇风貌品质和人居环境质量，实现产城互促，促进全镇高质量高品质发展。



1.2 规划原则

底线约束
绿色发展



全域统筹
城乡共享

因地制宜
节约集约



以人为本
品质提升

1.3 规划范围与期限

镇域

洧川镇行政辖区，下辖37个农村社区、56个自然村和县良种场，总面积65.84平方公里。

镇区

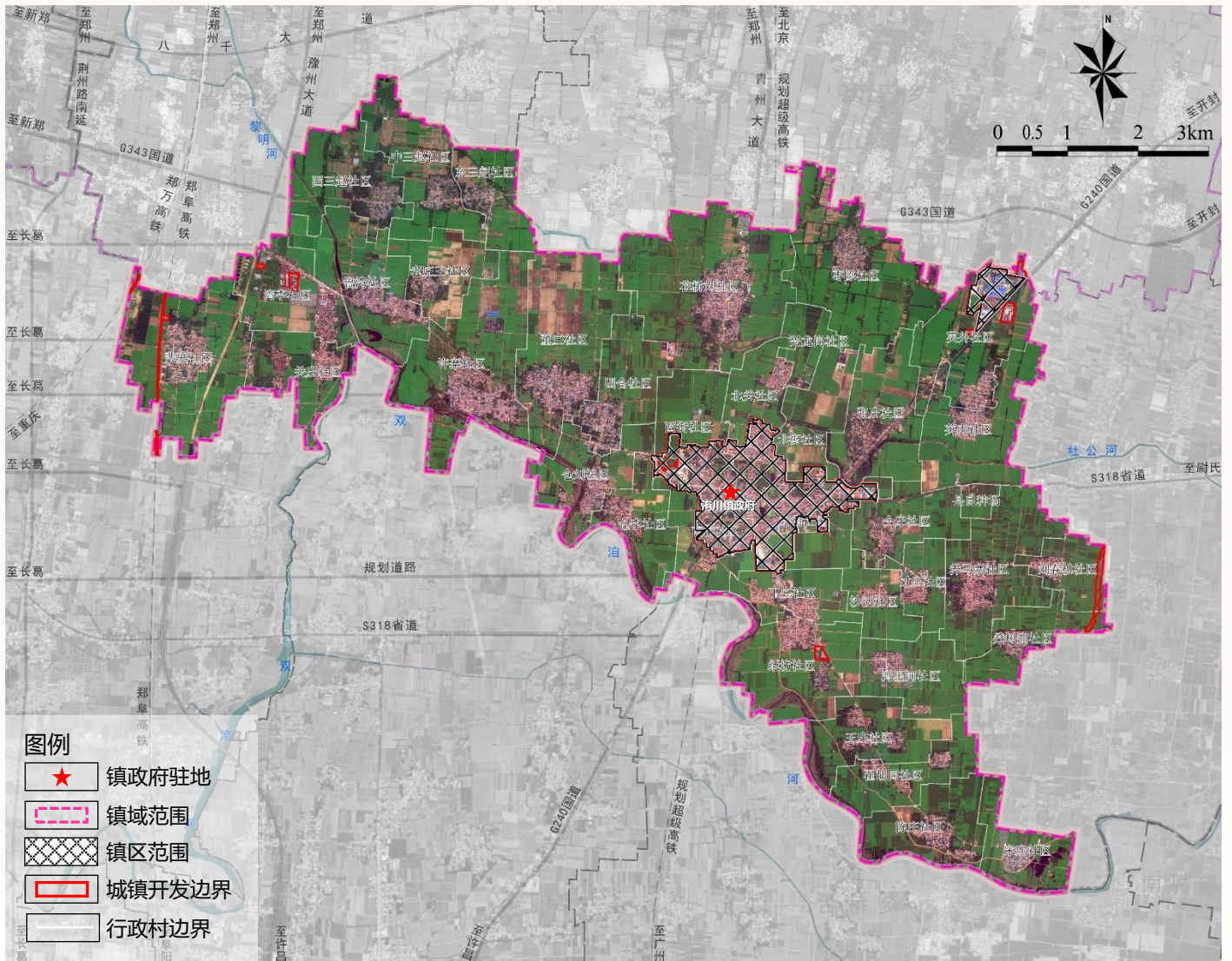
北至北关社区、东至全庄社区、南至东街社区、西至南街社区，含循环经济产业园，面积为342.75公顷。

基期年：2020年

近期年：2025年

目标年：2035年

远景年：2050年



02

目标定位

2.1 目标愿景

2.2 总体定位

2.3 规划策略



2.1 目标愿景

绿色循环发展典范 中州名镇魅力洧川

围绕高水平保护、高质量发展、高品质生活，以打造“绿色循环发展典范 中州名镇魅力洧川”为目标愿景，将洧川镇打造成为双洮河畔文旅共生、产城融合的历史文化名镇，助推航空港区高质量发展。

至2025年

生态环境品质逐步提升，产业创新转型升级加速推进，历史文化资源保护力度持续加强，城乡公共服务和基础设施条件稳步改善，城乡居民生活品质不断提高。

至2035年

生态环境治理体系更加完善，资源利用水平显著提高；绿色循环经济产业集聚效应凸显，历史文化资源保护利用修复成果显著，文旅赋能产业高质量发展；公共服务体系更加健全，基础设施支撑保障能力全面增强；人民群众拥有更多获得感。

至2050年

生态环境品质优越，文化旅游和绿色循环经济双轮驱动产业高质量发展；城乡深度融合，公共服务和基础设施均等化水平进步一提升，基本建成宜居宜业宜游历史文化名镇，人民群众获得感幸福感安全感全面提升。

2.2 总体定位

河南省文旅融合示范名镇

郑州都市圈生态宜居城镇

郑汴许循环经济产业高地

传导落实航空港区国土空间总体规划、相关专项规划要求，结合资源禀赋、发展方向和主体功能定位，以创新、协调、绿色、开放、共享为发展理念，按照区域协同、文旅共生、产城融合发展的思路，打造河南省文旅融合示范名镇、郑州都市圈生态宜居城镇、郑汴许循环经济产业高地。



2.3 规划策略

策略一



区域联动 协同发展

策略二



城乡融合 绿色低碳

策略三



文旅兴镇 产业强镇

策略四



要素支撑 宜居生活

策略五



锚定增量 盘活存量



03

镇域国土空间格局

3.1 构建国土空间总体格局

3.2 加强底线管控

3.3 强化国土空间分区管控

3.4 优化镇村建设空间

3.5 打造集约高效的产业空间



3.1 构建国土空间总体格局

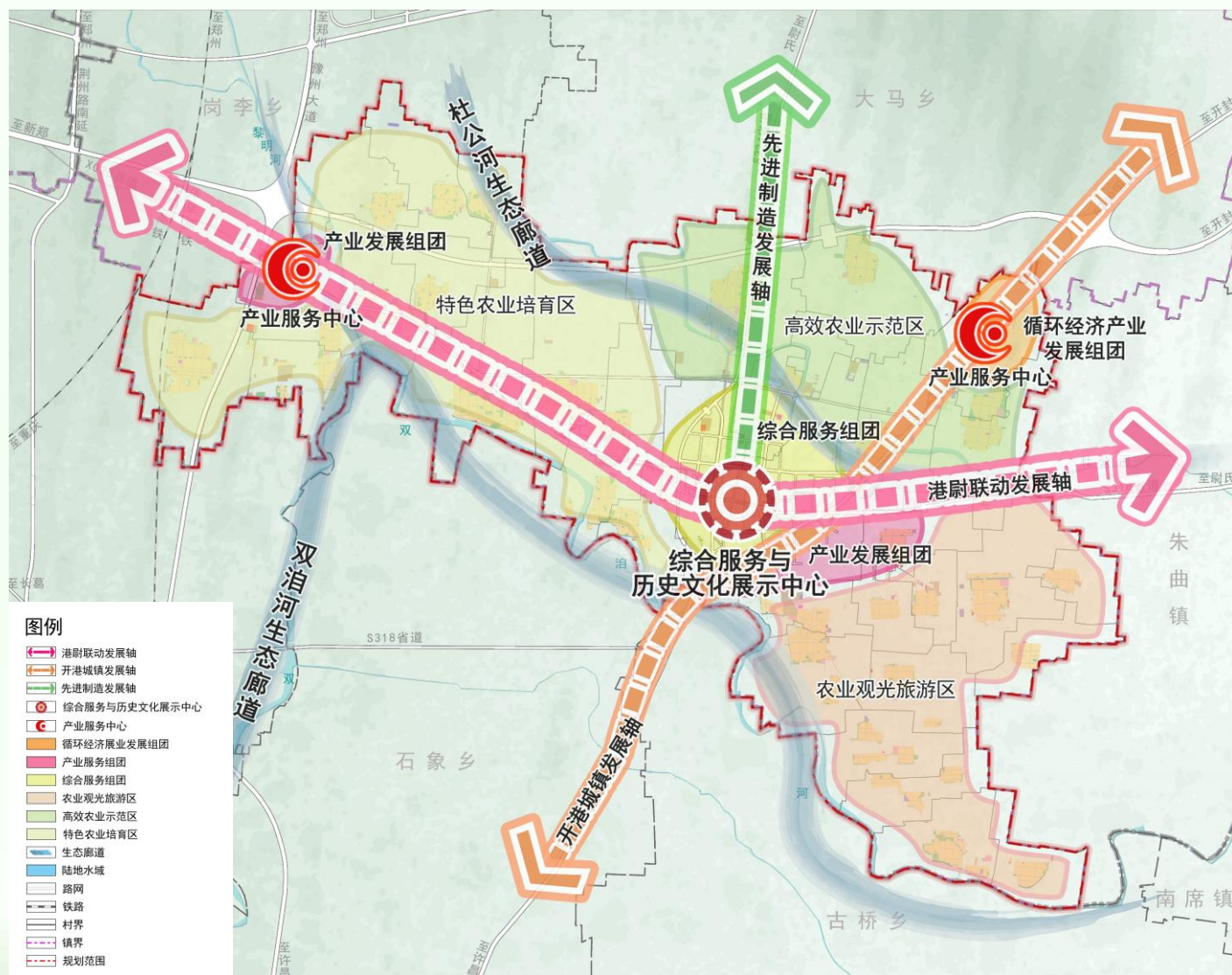
构建“三心三轴引领、两廊多区融合”的总体空间格局

三心： 依托历史文化名镇核心保护区、镇政府及周边公共服务设施打造镇域综合服务与历史文化展示中心，依托循环经济产业园和西部先进制造组团打造两个产业服务中心。

三轴： 依托X025形成港尉联动发展轴，依托G240形成开港城镇发展轴，依托S224形成先进制造发展轴，联通航空港区先进制造业集聚区、医学科学城片区及周边尉氏、长葛等区域，共筑总体空间格局骨架。

两廊： 依托双洎河、杜公河打造两条水域生态廊道。

多区： 综合服务组团、产业发展组团、循环经济产业发展组团、特色农业培育区、高效农业示范区、农业观光旅游区。



3.2 加强底线管控

严格落实

耕地和永久基本
农田保护红线

传导落实上位规划确定的洧川镇耕地和永久基本农田保护目标任务，确保永久基本农田足额带位置下达到地块。

生态保护红线

洧川镇不涉及生态保护红线。

城镇开发边界

严格管控城镇建设用地规模，促进城镇建设向城镇开发边界内集中。

核准落实

历史文化保护线

落实历史文化名镇、历史文化街区、文物保护单位、历史建筑保护范围等历史文化保护要素的保护范围界线。

洪涝风险控制线

落实河流洪涝风险控制线，严格控制非防洪工程设施的建设。

合理划定

村庄建设边界

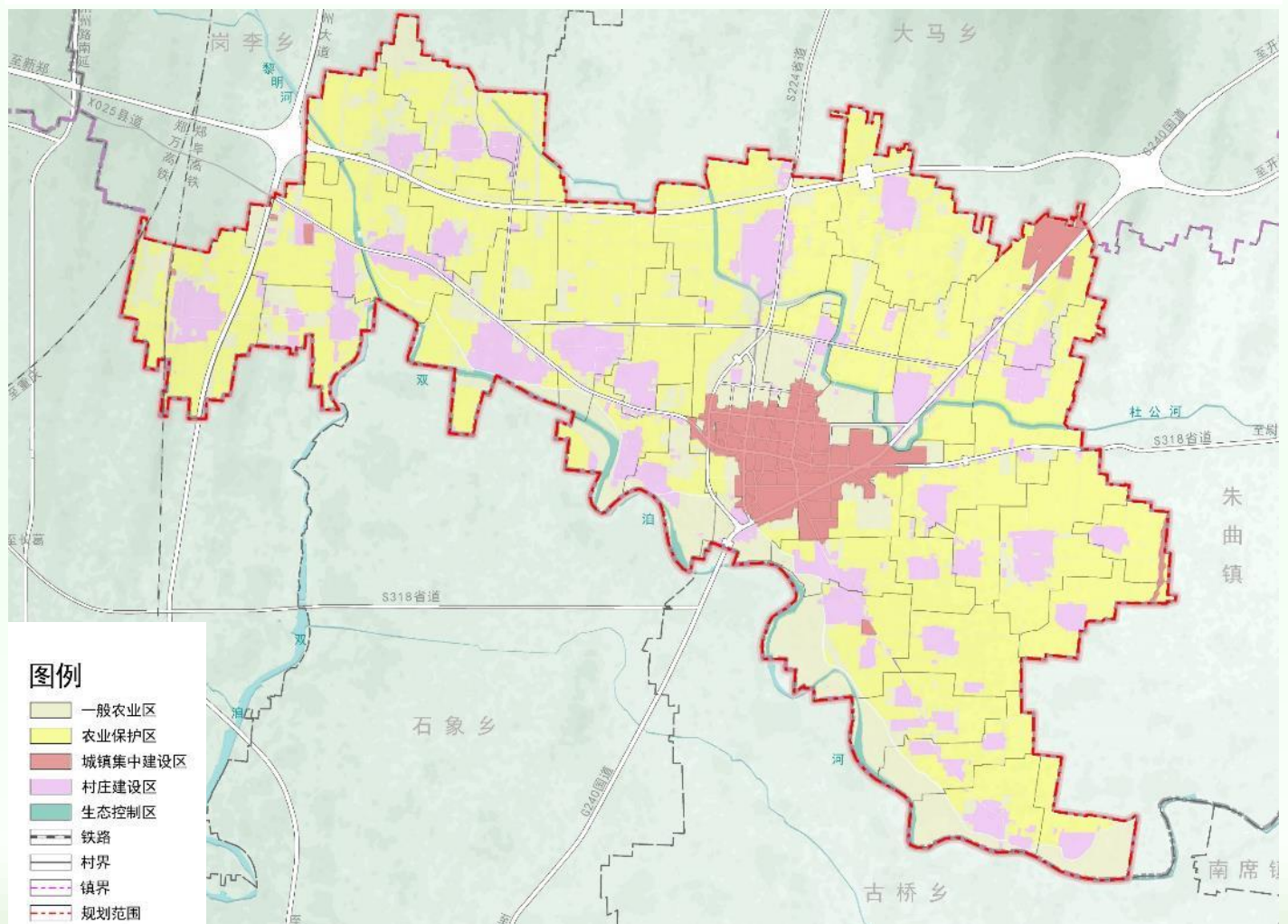
协调城镇开发边界和永久基本农田保护红线，划定村庄建设边界，指导和约束村庄规划建设。



3.3 强化国土空间分区管控

全镇共划定生态控制区、农田保护区、乡村发展区、城镇发展区四个一级规划分区，划定城镇集中建设区、村庄建设区、一般农业区三个二级规划分区。

生态控制区	以保护为主，仅允许在不降低生态功能、不破坏生态系统的前提下依法依规进行适度开发利用。
农田保护区	按照耕地、永久基本农田保护相关法律法规进行管理，禁止违规占用从事非农建设，鼓励开展高标准农田建设和土地整治。
城镇发展区	所有建设行为应按照详细规划进行精细化管理，对各类城镇建设土地用途和建设行为提出准入要求，城镇发展区外原则上不得进行城镇集中建设。
乡村发展区	按照“详细规划+规划许可”和“约束指标+分区准入”的方式，根据具体土地用途类型进行管理。



3.4 优化镇村建设空间

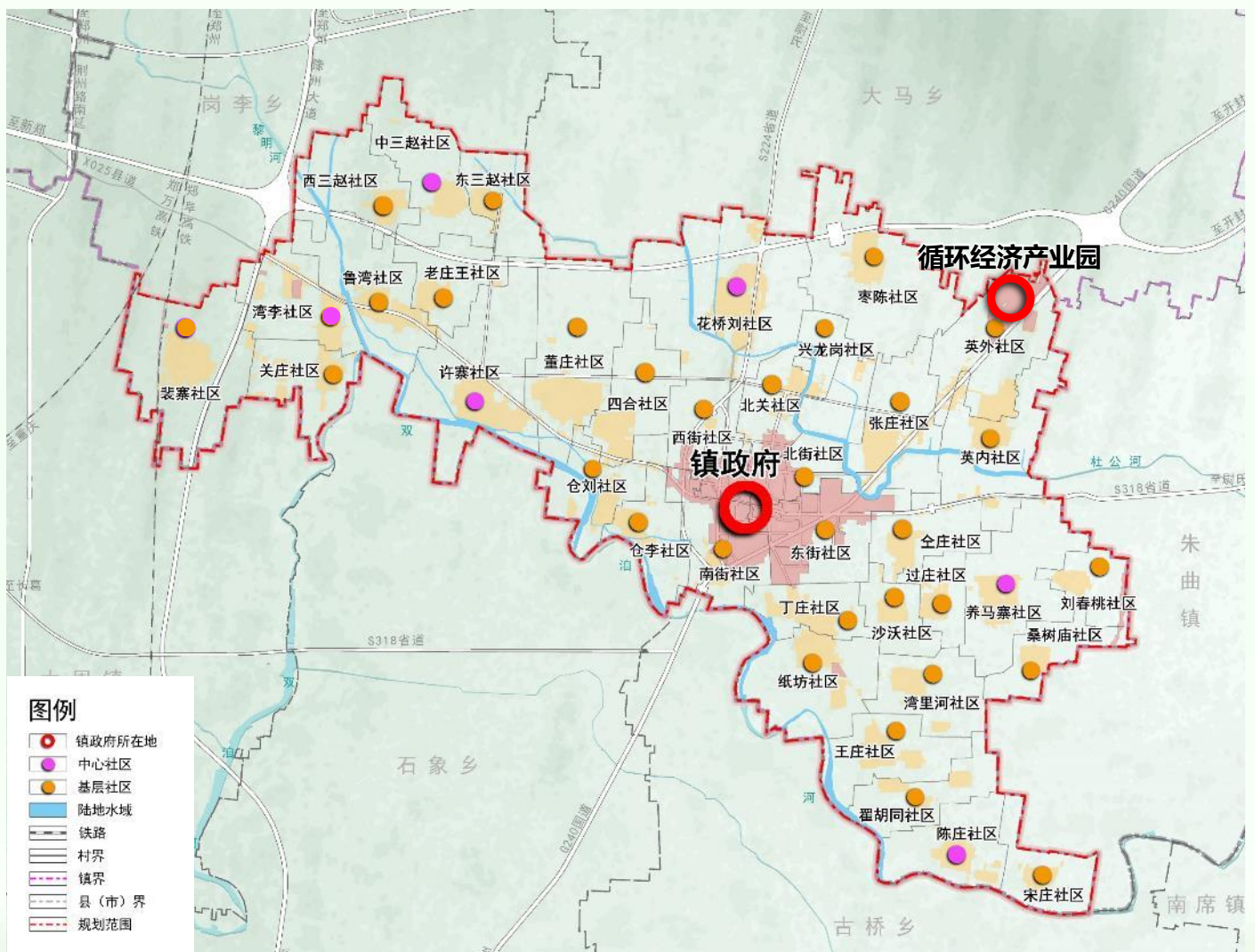
构建“镇区+产业园区—中心社区—基层社区”三级镇村体系

镇区：包含东街社区、西街社区、南街社区、北街社区、北关社区，共5个社区。

产业园区：循环经济产业园。

中心社区：湾李社区、中三赵社区、许寨社区、花刘桥社区、养马寨社区、陈庄社区，共6个社区。

基层社区：其他26个社区。



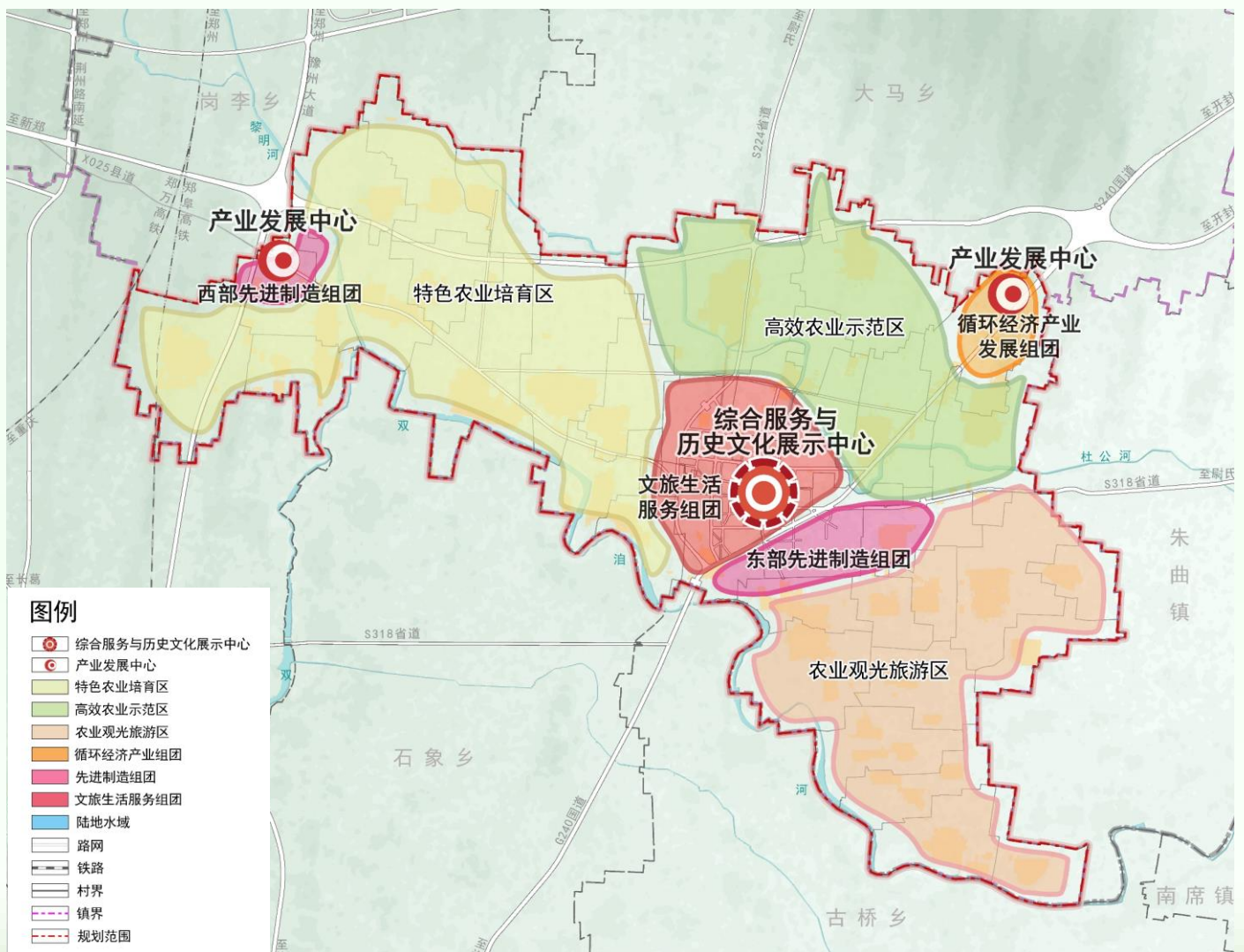
3.5 打造集约高效的产业空间

坚持一产为基、二产领航、三产融合联动发展，形成“三心三片四组团”的产业空间

三心：强化二三产联动发展，依托镇区进一步强化城镇综合服务与历史文化展示中心职能；引导镇域产业发展，打造两个产业发展中心。

三片：打造特色农业培育区、高效农业示范区、农业观光旅游区。

四组团：坚持文旅共生、产城融合，围绕相关职能片区形成文旅生活服务组团、循环经济产业发展组团、西部先进制造产业组团和东部先进制造产业组团。



04

历史文化保护传承

4.1 加强物质文化遗产保护

4.2 传承非物质文化遗产保护



4.1 加强物质文化遗产保护

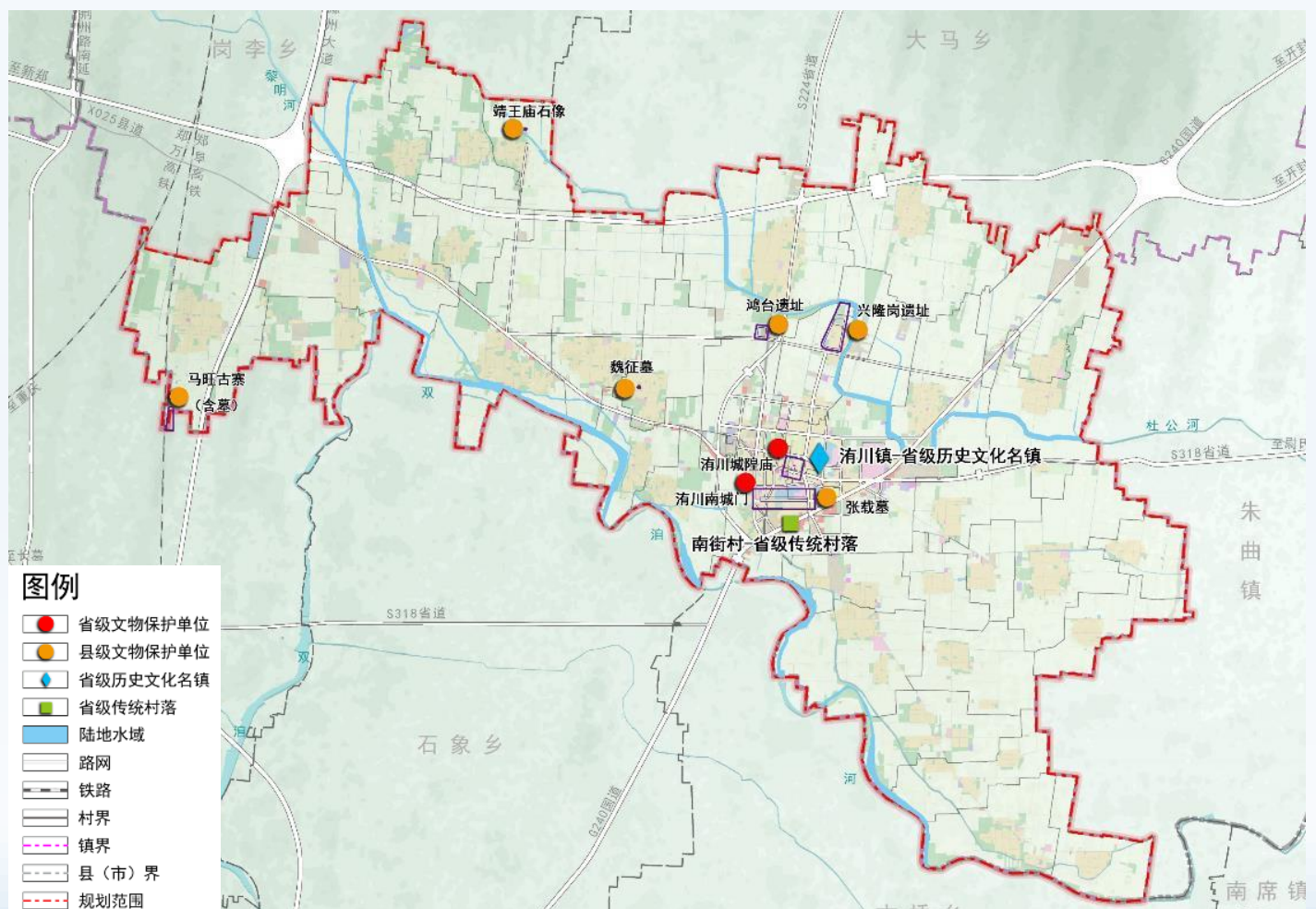
积极保护镇域历史文化资源，最大限度保存真实历史信息，传承展示非物质文化遗产和优秀文化，凸显历史底蕴、地域色彩。

落实历史文化名镇保护要求

落实《历史文化名城名镇名村保护条例》、洧川镇历史文化名镇保护规划相关要求，古镇区核心保护范围内，不得擅自改变其空间格局和沿街建筑立面、材质和色彩。对现有建筑进行改建时，应当保持或者恢复其历史文化风貌。

加强历史文化街区、文保单位、历史建筑保护

历史文化街区核心保护范围内的建筑进行分类保护整治，除必要的基础设施和公共服务设施外，不得进行新建、扩建活动。建设控制地带内的新建、改建建筑在高度、体量、色彩等方面与街区的整体风貌相协调。严格保护洧川城隍庙（洧川南城隍庙）省级文物保护单位、张载墓等6处县级文物保护单位、查峰老宅等5处历史建筑，明确保护要求和管理责任，严禁任何对文物本体造成破坏的行为。



4.2 传承非物质文化遗产保护

建立健全非物质文化遗产保护体系。保护传承洧川豆腐制作技艺省级非物质文化遗产，洧川锅盔制作技艺、洧川五香牛肉制作技艺、三赵骨科、春和堂中风疗法、开封传统西瓜豆酱制作技艺、开封传统臭豆制作技艺、肘搁表演、马赵氏膏药市级非物质文化遗产，“老丁记”香辣酱制作技艺、洧川黑豆腐制作技艺、灰指甲疗法、张氏唢呐县级非物质文化遗产。

加强非物质文化遗产的保护与传承，充分与历史文化遗产物质载体和空间的保护利用展示相结合，与城镇特色空间塑造和特色文化产业相结合。



05

镇区空间品质

5.1 优化镇区空间结构

5.2 加强绿地与开敞空间控制

5.3 加强空间形态与风貌管控



5.1 优化镇区空间结构

构建“一心一环、两轴两带多组团”的城镇空间结构

一心

依托历史文化名镇核心保护区、镇政府及周边公共服务设施形成镇域综合服务与历史文化展示中心。

一环

城墙文化景观环廊。

两轴

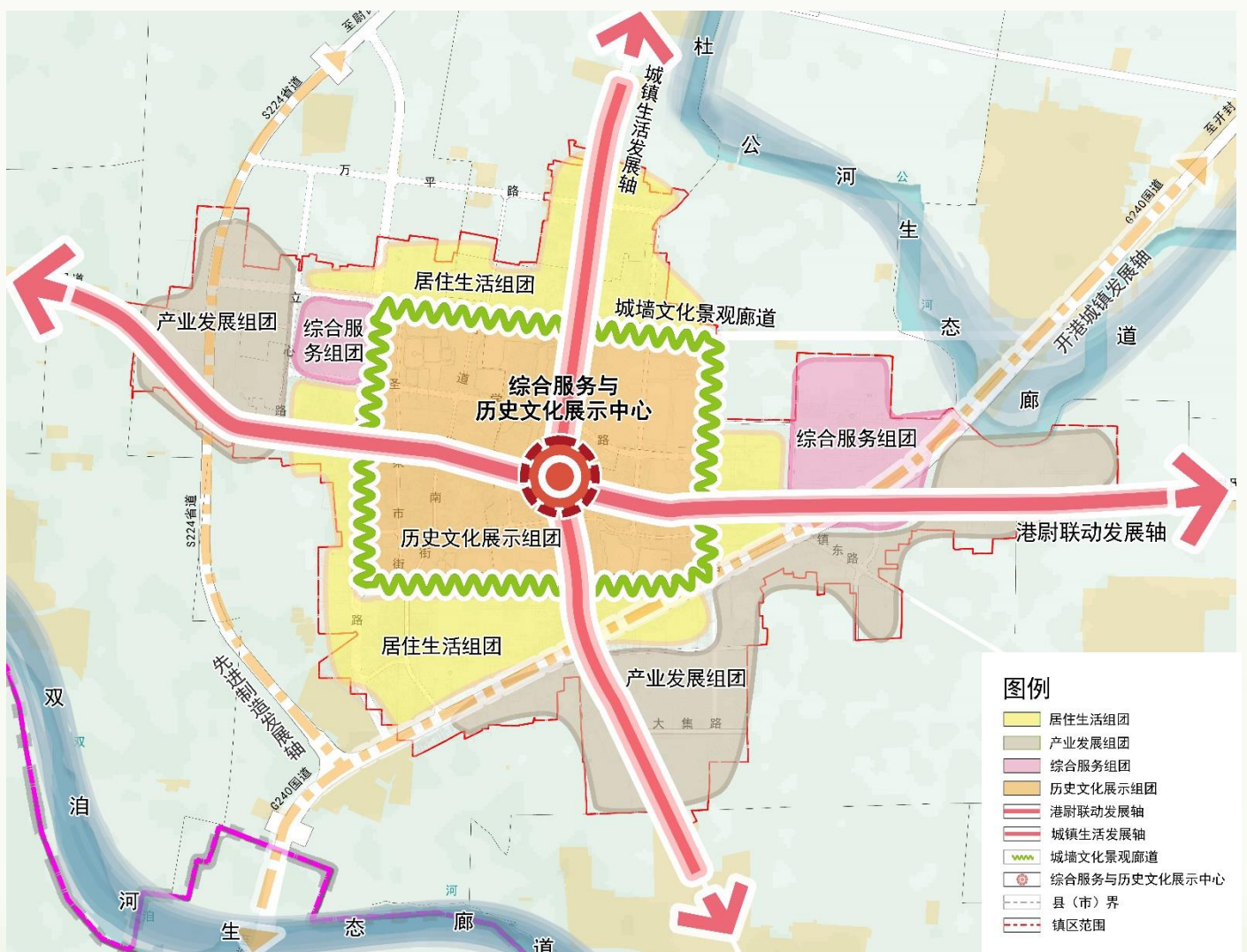
依托X025形成城镇东西向发展港尉联动发展轴，以及南北向贯通镇区发展的城镇生活发展轴。

两带

依托双泊河、杜公河打造两条水域生态廊道。

多组团

历史文化展示组团、居住生活组团、综合服务组团、产业发展组团。



5.2 加强绿地与开敞空间控制

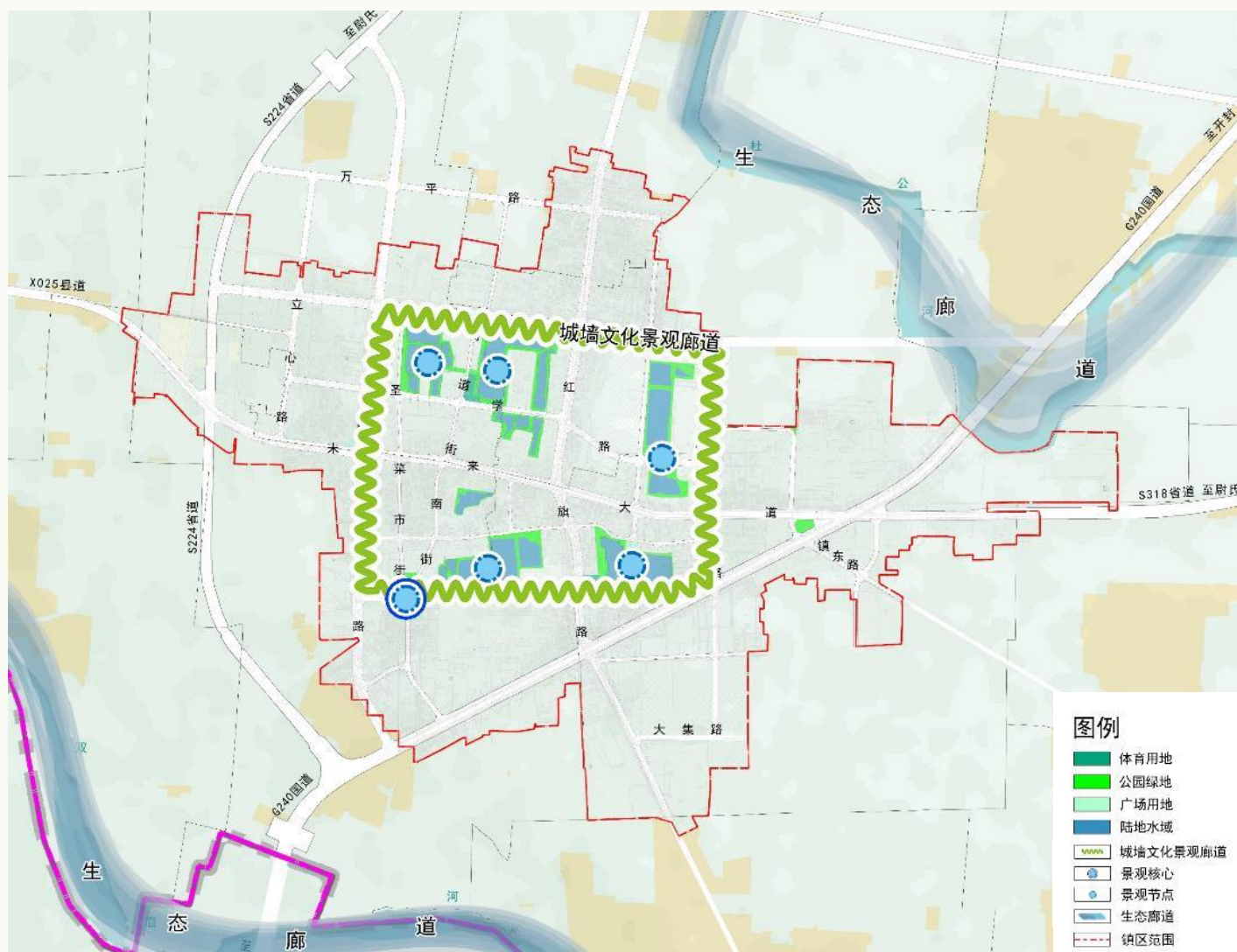
构建“一环、两廊、多点”蓝绿空间结构

围绕双泊河、杜公河的自然生态本底，推进“河流入城、城水相拥”等河田城相融的建设模式，强化重要界面和视线通廊的管控，塑造独特魅力。

一环：城墙文化景观环廊。

两廊：依托双泊河、杜公河打造两条水域生态廊道。

多点：多处蓝绿景观节点。



5.3 加强空间形态与风貌管控

划定风貌管控区，塑造特色鲜明、古今辉映的现代城镇形象

历史文化风貌区：尊重原有古镇肌理，传承展示非物质文化遗产和优秀文化，打造凸显洧川镇历史底蕴、地域色彩的历史文化风貌展示区。

居住生活风貌区：加强镇区生活空间建设，建筑风貌以低层平屋顶等传统风貌为主，注重建筑风貌更新提升，突显地域特色，营造整洁、活力的城镇空间。

公共建筑风貌区：强调注重商业建筑与区域传统风貌的协调，风貌宜体现“现代、简约、新时代风尚”的特点，彰显现代城镇门户特色。

产业风貌区：注重分区风貌引导，循环经济产业发展组团风貌应体现现代科技感，营造绿色智能的产业园区形象；先进制造组团风貌应避免对历史镇区景观风貌产生负面影响，推进“产城人文”深度融合，以体现简约、绿色为主。



06

基础设施支撑体系

6.1 加强综合交通体系支撑

6.2 强化市政基础设施保障

6.3 建设安全韧性防灾体系



6.1 构建内外循环、快旅慢游的交通体系

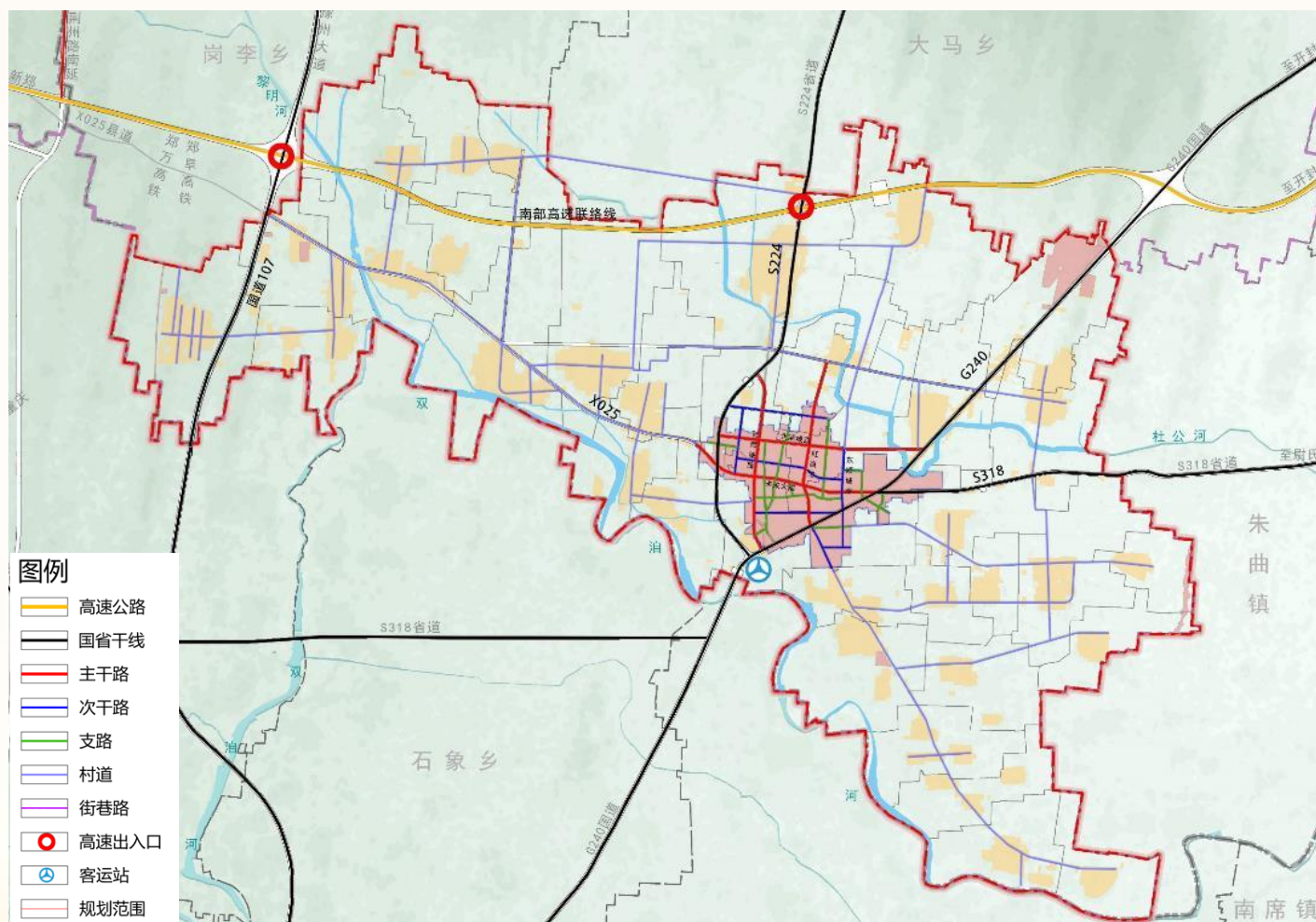
落实城乡发展新要求，发挥交通引导和支撑作用，加强区域性通道连通，推动区域一体发展，构建“快旅慢游”的镇区路网体系，实现内外交通双循环。

打造快捷有序的区域交通体系

依托G343、G107、G240、S224、S318组成“两横三纵”的国省干线网，实现与航空港区、尉氏县和长葛市的快速联系。规划S224线位于镇区西侧穿过，有效分离过境交通与地方交通；规划X025线位于镇区北侧通过，现状通道提升为主干路。

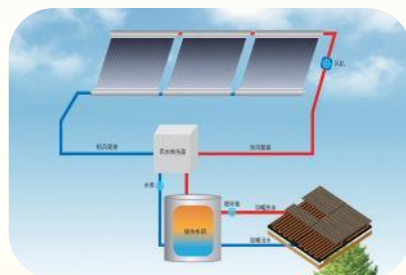
构建快旅慢游的镇区交通网络

依托G240、S224规划“Y字形”国省干道体系；依托西顺城路、红旗路、北顺城路、未来大道规划“两横两纵”主干路，主要服务组团间出行；依托万平路、圣学路、民立路、大集路、立心路、横渠路、红旗南路规划“四横三纵”次干路，主要为组团内中、短距离的地方性活动服务。



6.2 强化市政基础设施保障

规划目标



营造具有历史文化名镇特色的市政配套
提升市政保障水平，提高城镇韧性空间

统筹城乡一体化发展，注重操作弹性
提高规划科学性，加强设施环境协调性

给水工程规划

- 加强城镇水资源管理，地下水、地表水统一规划、保护
- 落实城乡一体化的供水格局
- 推进节水型社会创建

排水工程规划

- 采用雨、污分流体制
- 污水收集率、处理率达到100%
- 雨水管渠设计重现期为3-5年

电力电信工程规划

- 均衡站点布局，2座110千伏变电站分片供电覆盖全域
- 优化网架结构，建设安全、可靠、美观的高压线路
- 推进5G配套设施建设与智慧城镇建设相结合

燃气工程规划

- 推进城乡一体化燃气设施建设，燃气气化率达到100%
- 加强气源建设，增强区域燃气应急保障能力
- 提升镇区燃气管网覆盖率，支撑镇区产业发展

热力工程规划

- 依托垃圾焚烧发电厂的工业余热，提升天然气、地热、太阳能等清洁能源利用占比，形成清洁高效的供热体系

6.3 建设安全韧性防灾体系

规划目标

全面梳理底图底数，降低风险隐患

区域统筹，完善城镇一体的防灾应急系统

落实名镇保护，全面提升综合防灾能力



风险避让

对易燃易爆危险源等进行风险识别、评估，用地布局合理避让高风险地区。洪涝风险高的区域内严格控制非防洪工程设施的建设。

消防规划

贯彻“预防为主，防消结合”的消防工作方针，完善消防设施建设，加强历史文化古建筑的消防保护措施，镇区主次、干道系统作为消防环道。



防洪排涝

完善河道等工程与非工程防洪体系，杜公河、黎明河防洪标准为50年一遇。

防震规划

镇域抗震设防基本烈度为VII度，重大建设工程及人员密集场所的建设工程应当提高设防要求。镇人民政府作为震时的综合防灾指挥中心，结合镇政府规划防灾物资储备中心。



07

土地综合整治和生态修复

7.1 推动土地综合整治

7.2 加强国土空间生态修复



7.1 推动土地综合整治

土地综合整治以提高土地质量和土地利用效率、增加有效耕地面积、改善生产、生活条件和生态环境为目标，采取行政、经济、法律、工程和生物等措施，对田、水、路、林、村进行综合整治，对土地利用状况进行调整改造，对土地资源重新分配。

农用地整治

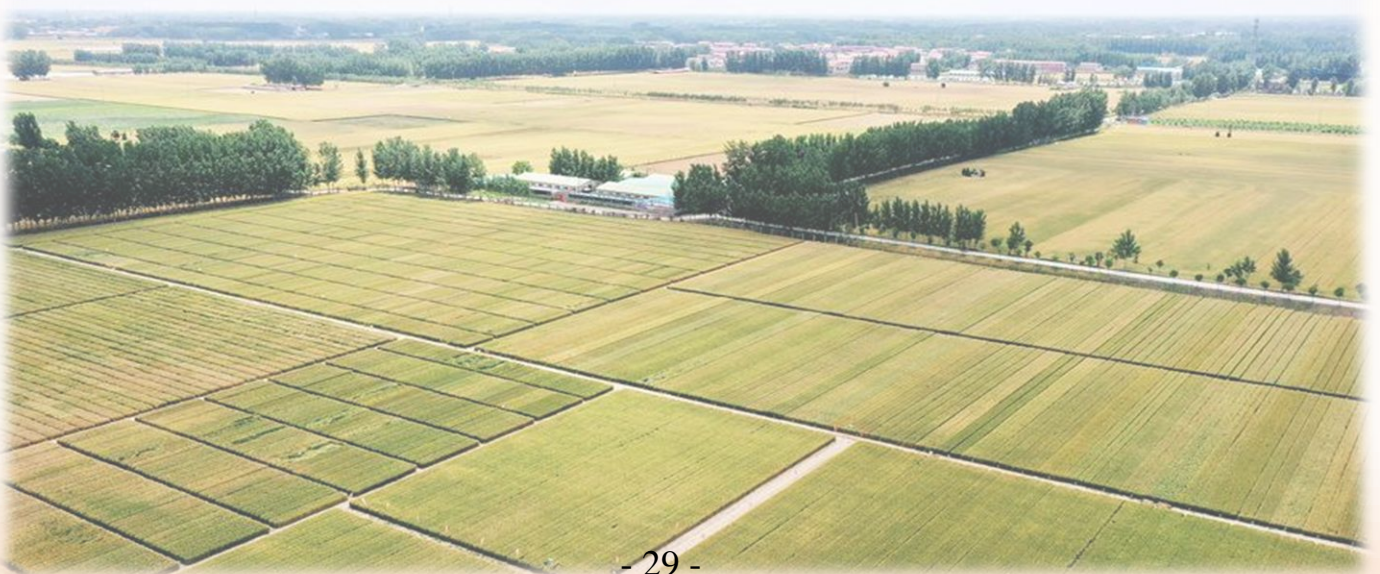
通过改造和完善农业配套基础设施，实施高标准农田建设、中低产田改造工程，补充耕地数量、提升耕地质量、改善耕作条件，优化农业空间布局。

建设用地综合整治

以农村居民点整治为重点，加快推进低效用地建设整治，合理腾退农村宅基地、工矿废弃地、空闲地，优化用地布局和用地结构，促进耕地保护和土地节约集约利用，改善农村人居环境，助推乡村全面振兴。

耕地后备资源开发

以其他草地等未利用地开发为重点，在保证生态安全前提下，对适宜开发为耕地的后备资源进行适度开发，提高耕地集中连片程度，促进土地资源合理利用。



7.2 加强国土空间生态修复

坚持山水林田湖草是一个生命共同体的理念，整体保护、系统修复、综合治理。

水环境保护修复

加强双泊河、杜公河及黎明河等河流水生态及水面污染治理，实施河道整治及河道清淤工程，改善水环境，保护河流生物多样性。

林地生态修复

以河流、各级道路两侧及村庄周边等为重点区域，实施绿化提升工程，合理优化森林资源空间布局，逐步提升森林生态服务功能。

土壤污染防治

促进土壤资源永续利用，依法开展土壤污染状况调查评估，加强土壤污染防治体系建设，完善土壤污染可持续风险防控体系。



08

规划传导与实施保障

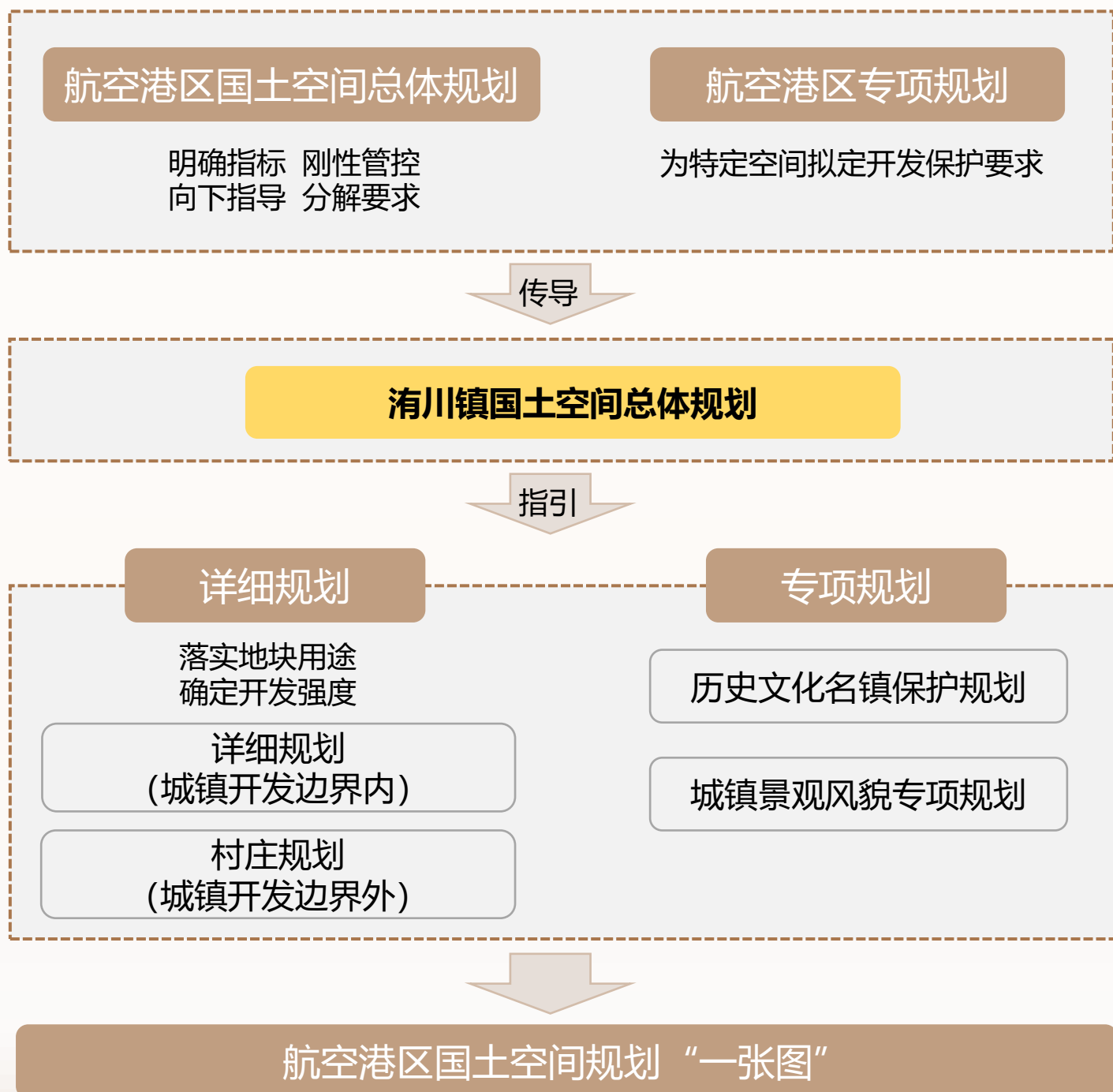
8.1 健全规划传导机制

8.2 强化实施保障措施



8.1 健全规划传导机制

建立涪川镇“国土空间总体规划——相关领域专项规划——城镇开发边界内详细规划/城镇开发边界外村庄规划”国土空间规划体系。通过控制线管控、用途管控、指标管控、清单管控等方式，将总体规划刚性内容层层落实，指导空间利用和项目建设。



8.2 强化实施保障措施

◆ 实施规划全生命周期管理



建立规划动态评估制度



融入航空港区国土空间信息平台



完善空间规划政策体系



健全规划实施监督问责制度

◆ 制定近期行动计划

重点保障国民经济和社会发展“十五五”规划，对国土开发、保护、修复、整治项目及用地安排制定近期实施计划，制定近期重点项目库。

