

息县关店乡国土空间总体规划

(2021-2035年)

公示稿

关店乡人民政府
2025年4月

前言

为深入贯彻习近平新时代中国特色社会主义思想，建立和完善国土空间规划体系，顺应新时代国土空间治理要求，依据《中共中央国务院关于建立国土空间规划体系并监督实施的若干意见》（中发〔2019〕18号）、《中共河南省委河南省人民政府关于建立国土空间规划体系并监督实施的实施意见》（豫发〔2020〕6号），结合关店乡实际，统筹安排全域各项建设活动，推动乡镇集聚发展和土地资源节约利用，合理配置公共服务设施和基础设施，兼顾开发与保护，整合优势资源，促进关店乡社会经济全面、协调和可持续发展，编制《息县关店乡国土空间总体规划（2021-2035年）》（以下简称《规划》）。

《规划》是对息县国土空间总体规划的细化落实，是规划期内关店乡国土空间开发保护的指南和可持续发展的空间蓝图，是编制详细规划和开展各类开发保护活动、实施国土空间用途管制的依据。

目 录

01 规划总则

- 1.1 指导思想
- 1.2 规划原则
- 1.3 规划范围
- 1.4 规划期限

02 目标战略

- 2.1 发展定位
- 2.2 规划目标

03 国土空间总体格局

- 3.1 国土空间总体格局
- 3.2 重要控制线
- 3.3 国土空间规划分区

04 保障支撑体系

- 4.1 综合交通规划
- 4.2 公共服务设施规划
- 4.3 市政基础设施规划
- 4.4 综合防灾规划

05 乡政府驻地规划

- 5.1 用地布局
- 5.2 品质提升

06 规划实施保障

- 6.1 规划传导
- 6.2 近期建设
- 6.3 保障实施



1

规划总则

1.1 指导思想

1.2 规划原则

1.3 规划范围

1.4 规划期限

1.1 指导思想

深入贯彻习近平新时代中国特色社会主义思想 and 党的二十大精神，贯彻落实新发展理念，统筹推进“五位一体”的总体布局，协调推进“四个全面”战略布局，以绿色发展和高质量发展为主线，坚持以人民为中心、坚持可持续发展、坚持从实际出发、坚持依法行政。

锚定省委“两个确保”“十大战略”，立足新发展阶段，贯彻新发展理念，融入新发展格局，走中国式现代化新道路，提升现代化空间治理能力。布局优化关店乡国土空间格局，提高国土开发利用质量和可持续发展能力，统筹城乡融合发展，加快解决发展不平衡、不充分的问题，全力满足人民日益增长的美好生活需要，建设富强、创新、开放、文明、美丽、幸福的关店乡提供有力的空间支撑和资源要素保障。

1.2 规划原则

➤ 底线约束、节约集约

落实《息县国土空间总体规划（2021-2035年）》的三区三线数据，严守国土空间安全底线，严控新增建设用地，实现乡镇从外延式发展向以质量提升为核心的内涵式发展转变。

➤ 以人为本、注重品质

坚持以人民为中心，以满足人民对美好生活的向往为目标，充分考虑经济社会发展目标和发展阶段，保障公共服务和公共空间供给，提升人居环境品质，切实增强人民群众的安全感、幸福感、获得感。

➤ 城乡融合、绿色发展

坚持城乡融合、镇村联动，统筹优化城乡空间和资源配置，推进城乡基本公共服务均等化，构建和谐城乡关系。持续改善生态环境、加快转变城乡建设方式，促进经济社会发展全面绿色转型。

➤ 聚焦问题、分类施策

围绕乡村振兴和农业强省建设，分析研究乡镇现存问题和需求，针对性提出解决问题的措施和发展思路，统筹安排乡镇国土空间保护、开发、修复、整治项目，提高规划可操作性和实施性。

➤ 因地制宜、突出特色

尊重自然地理格局，深入挖掘乡镇自然禀赋和历史人文资源，突出地域特色，保护塑造乡村风貌，延续乡村历史文脉，完善城乡历史文化保护传承体系，建设宜居宜业富有特色的城镇和乡村。

1.3 规划范围

本次规划范围为关店乡行政辖区内全部国土空间。规划层次分为乡域和乡政府驻地两个层次。

乡域规划范围是指关店乡行政管辖范围，辖22个行政村，**乡域面积9551.83公顷。**

乡政府驻地位于关店村，即乡政府驻地关店村建设边界集中连片围合的范围110.16公顷。



1.4 规划期限

本次规划期限为2021年—2035年。

近期：2021—2025年；

远期：2026—2035年。

2

目标战略

2.1 发展定位

2.2 规划目标

2.1 发展定位

综合乡镇资源条件，结合上位规划，规划将关店乡整体定位为：

**河南优质粮食主产区、绿色食品生产
基地、息县生态旅游型乡镇**

2.2 发展目标

- 2025年：三条空间管制**控制线全面落地**；农业产业格局得到优化，**耕地保护指标得到落实**；产镇融合度显著提升，充满活力的城乡发展格局基本奠定；国土空间的保护、利用、治理和修复水平明显提高。
- 2035年：基本实现**国土空间治理体系和治理能力现代化**，形成生产空间集约高效、生活空间宜居适度、生态空间山清水秀，安全和谐、开放高效、魅力品质的国土空间格局，**建成宜居宜业宜游的生态旅游乡镇**。
- 2050年：全面实现社会主义现代化，形成碧水蓝天的生态空间、安全高效的生产空间、舒适宜居的生活空间，形成完善的现代化社会治理体系，人民生活富裕、经济开放发达、生态优美宜居。

3

国土空间总体格局

3.1 国土空间总体格局

3.2 重要控制线

3.3 国土空间规划分区

3.1 国土空间总体规划

构建 “一心一轴一带一廊四区多点” 的国土空间总体格局

一心： 综合服务核心

一轴： S226省道城镇协同发展轴

一带： Y019乡道城乡融合发展带

一廊： 沿淮河生态休闲廊道

三区： 城镇综合发展区、现代农业功能区、经济作物种植示范区、现代农业功能区

多点： 包括柏庄村、吕湾村、胡庄村、吴村铺村、前洪庄村等发展基础良好的村庄



3.2 重要控制线

耕地和永久基本农田

落实《息县国土空间总体规划（2021-2035年）》的三区三线数据，关店乡落实**耕地保护目标6803.52公顷**、落实**永久基本农田保护红线规模6117.90公顷**。

生态保护红线

落实《息县国土空间总体规划（2021-2035年）》的三区三线数据，关店乡**生态保护红线500.66公顷**。

城镇开发边界

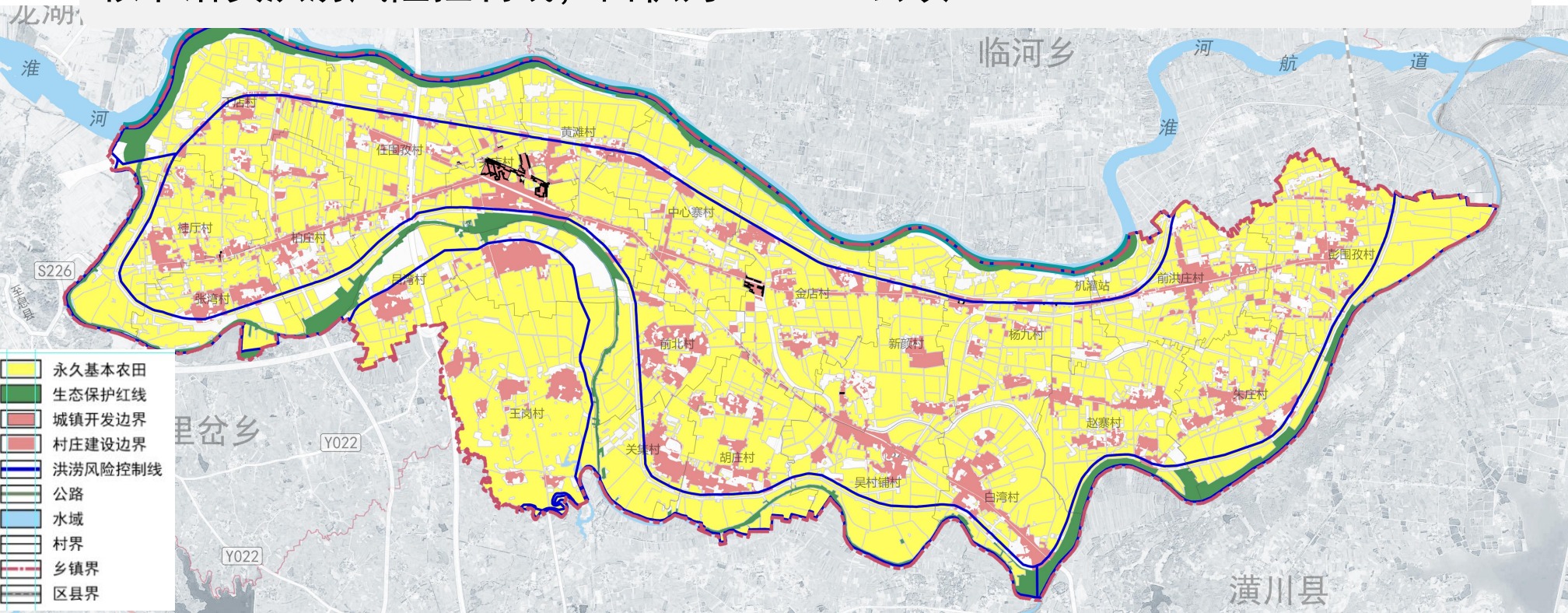
落实《息县国土空间总体规划（2021-2035年）》的三区三线数据，关店乡**城镇开发边界面规模12.70公顷**。

村庄建设边界

根据《河南省自然资源厅关于开展村庄建设边界试划的通知》，结合关店乡实际情况，关店乡**村庄建设用地边界总规模为1250.51公顷**，包括**村庄建设实体边界面积1210.51公顷**及5%机动指标40公顷。

洪涝风险控制线

核准落实洪涝风险控制线，面积为2959.98公顷。

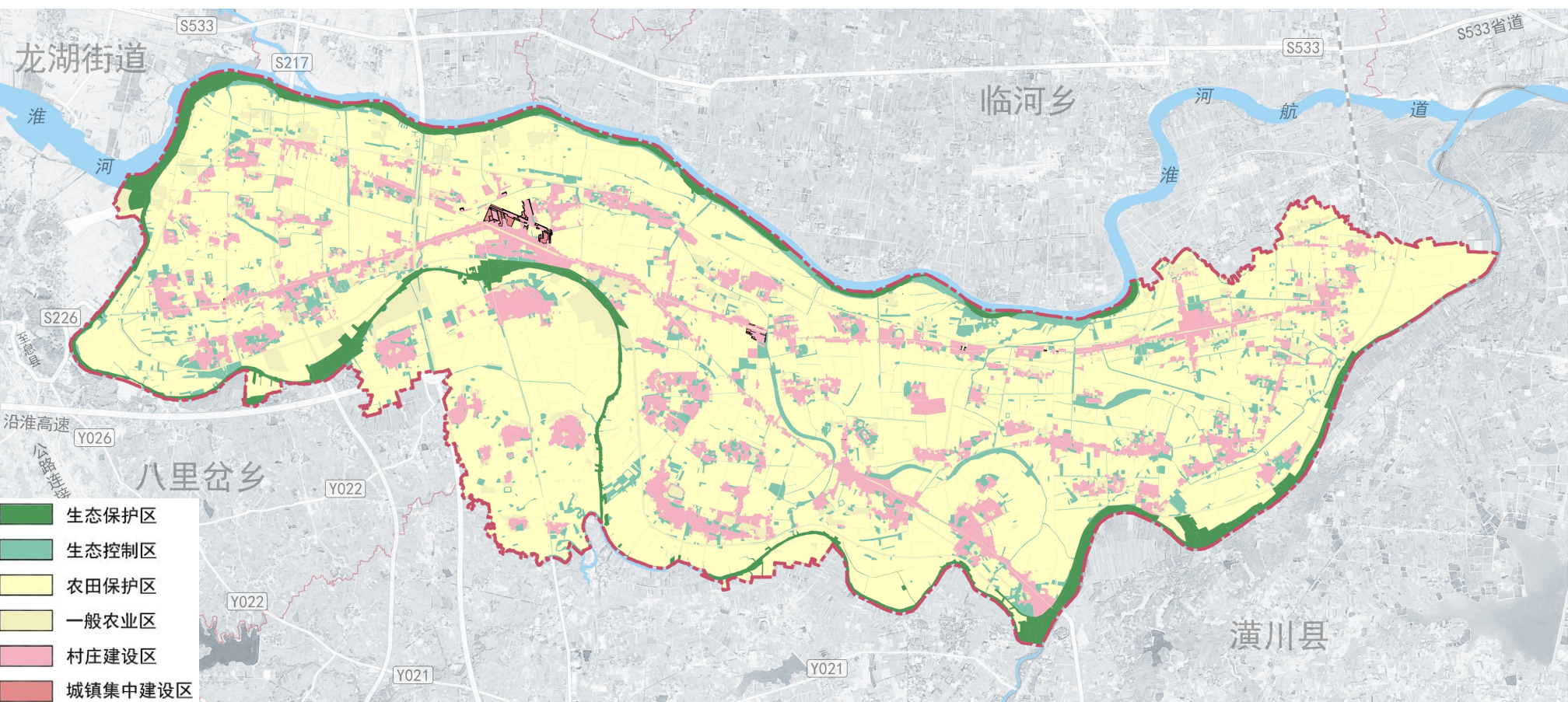


3.3 国土空间规划分区

细化落实规划分区，明确用途管制规则

以国土空间保护与保留、开发与利用两大管控属性为基础合理配置空间资源。

在乡域层面划分为**生态保护区、生态控制区、农田保护区、乡村发展区和城镇发展区**共五个一级分区。其中，其中乡村发展区包含一般农业区和村庄建设区2个二级分区。



4

国土空间总体格局

4.1 综合交通规划

4.2 公共服务设施规划

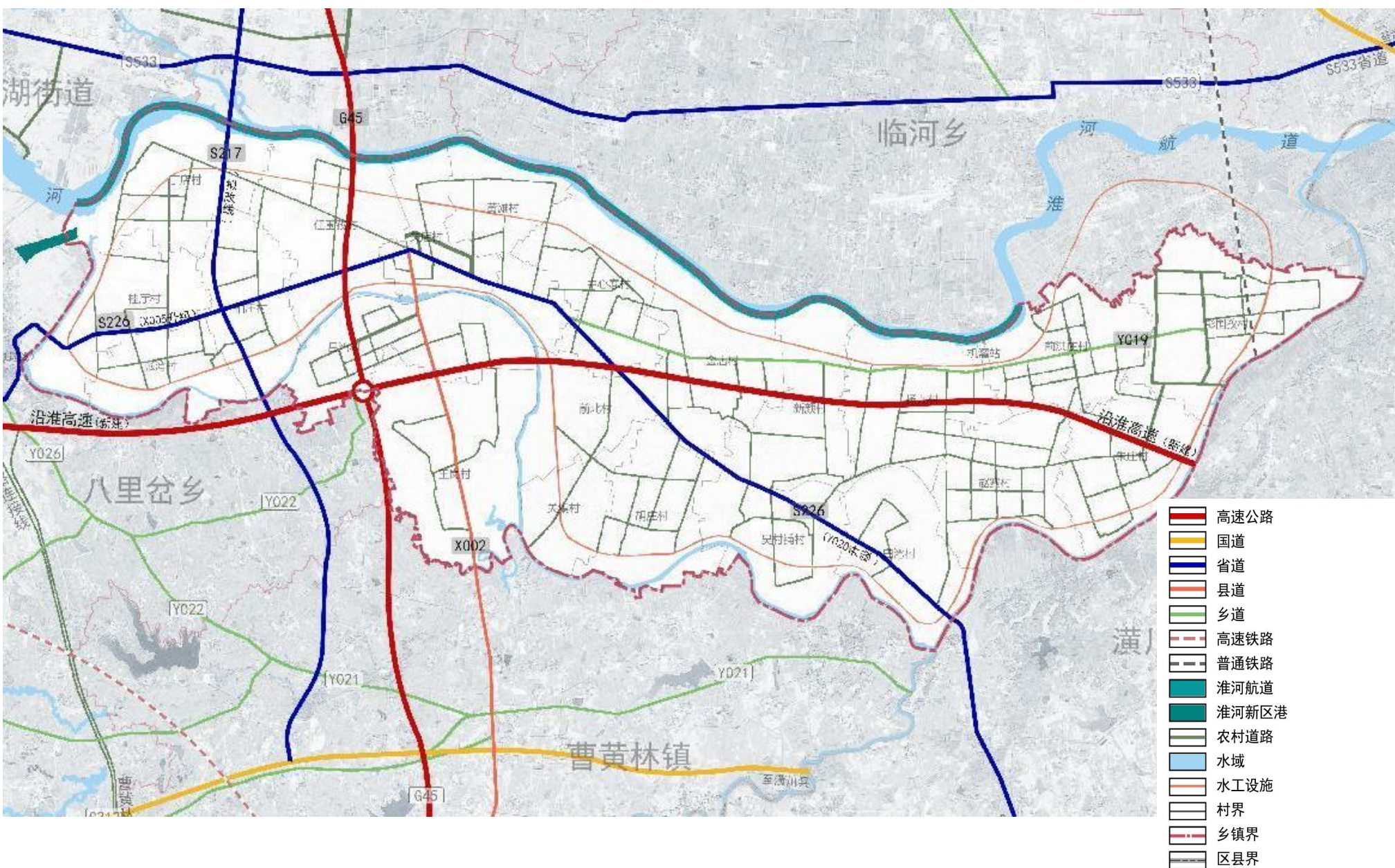
4.3 市政基础设施规划

4.4 综合防灾规划

4.

落实《息县国土空间总体规划（2021-2035年）》，从区域联通、内部优化、农村道路设施完善等方面，构建内畅外联的综合交通体系

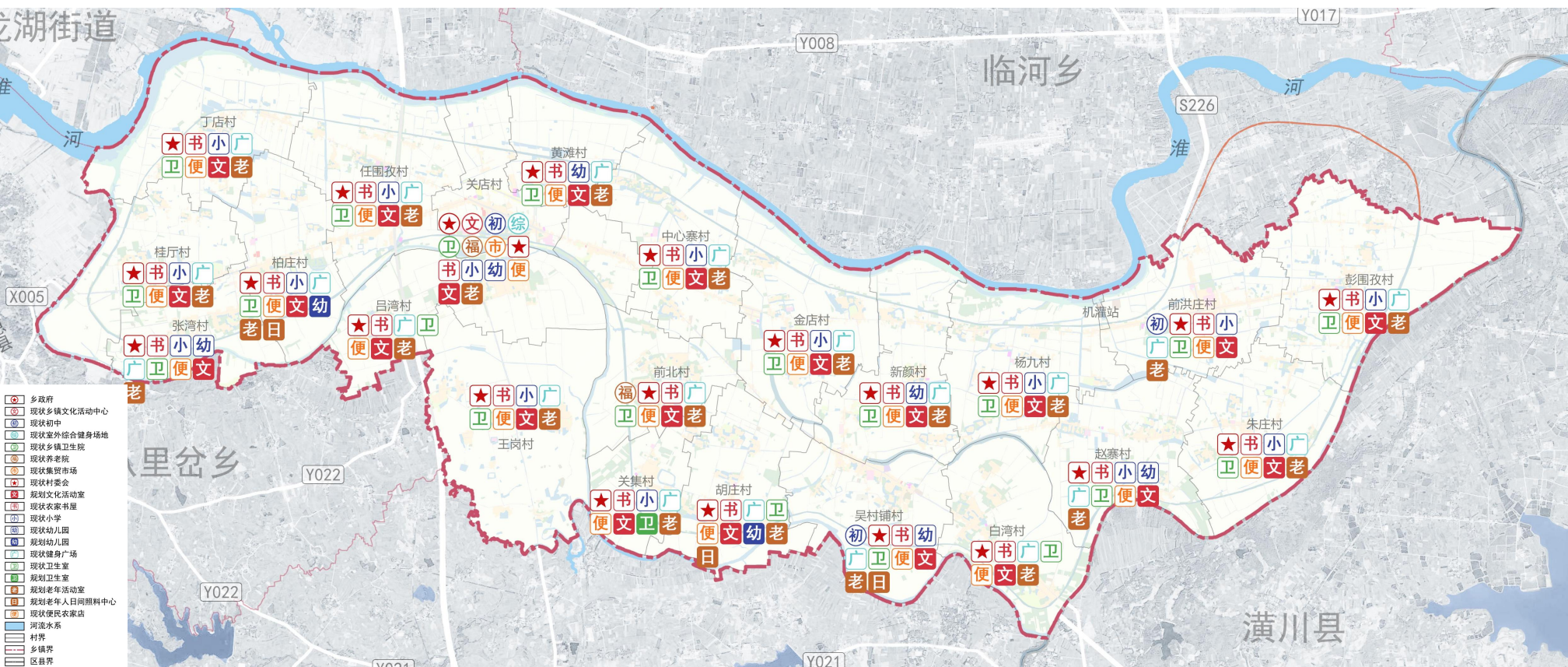
- ◆ **2高速：**规划**保留现状大广高速**（G45）；规划落实河南省淮滨县至安徽省淮南市息县段**沿淮高速新建工程**。
- ◆ **2省道：**规划落实X005县道、Y020乡道**升级为S226工程**；**落实S217拟改线工程**。
- ◆ **1县道：**保留现状乡域南部X005县道更名为**X002县道**。
- ◆ **乡道：**规划**保留现状Y019乡道**。
- ◆ **淮河航道：**规划落实**淮河航道建设工程**。



4.2 公共服务设施规划

构建“乡集镇层级——乡村社区生活圈村/组层级”两级公共设施服务体系

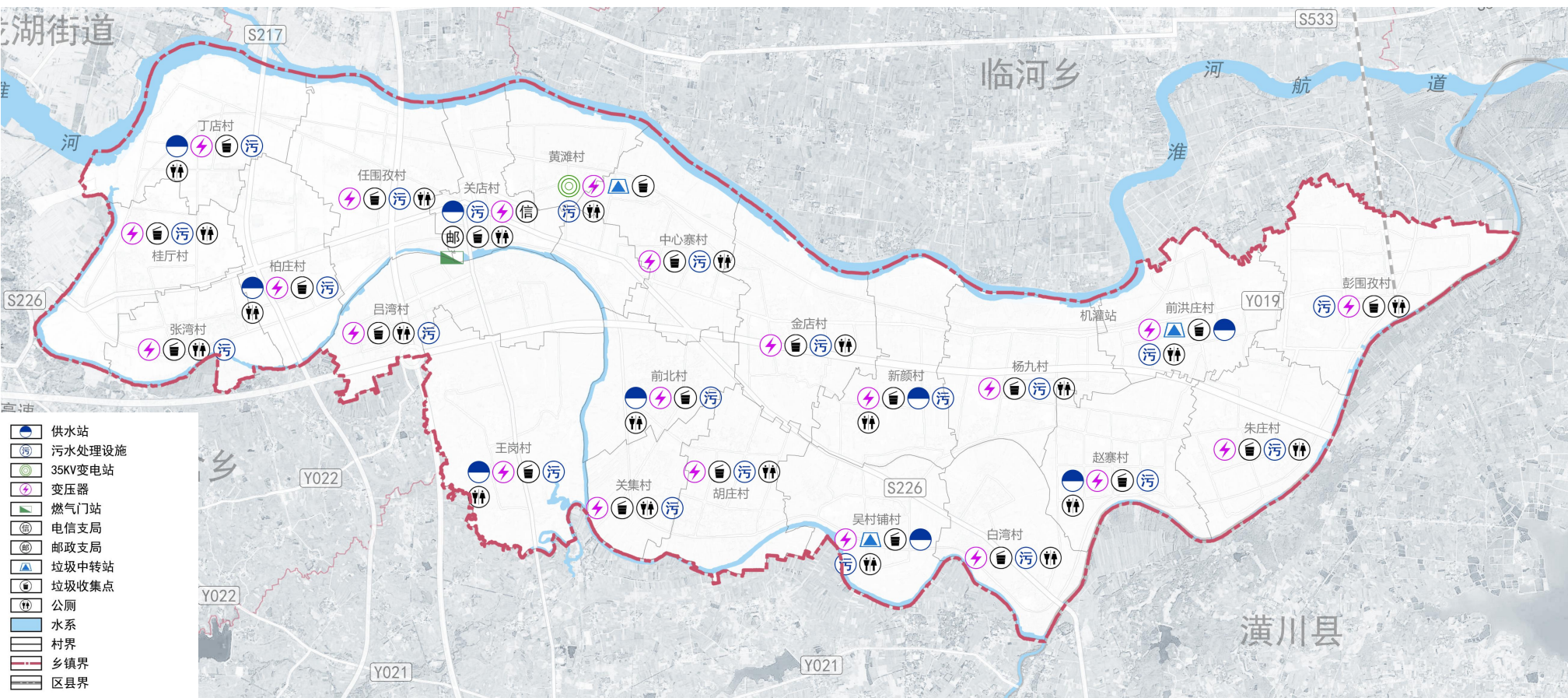
- ◆ **教育设施：**乡域规划中学3所，小学17所，幼儿园9所。
- ◆ **文化设施：**村庄布置文化活动室、老年活动室，村内农家书屋与村委综合设置。
- ◆ **体育设施：**各村均设置健身广场，丰富文化设施、完善健身器材，为村民提供良好的休闲、娱乐和运动的环境。
- ◆ **医疗卫生设施：**各村卫生室结合现状“一村一室”条件进行提升改造。
- ◆ **社会福利设施：**各行政村规划设置老年活动室。



4.3 市政基础设施规划

规划建设安全可靠、乡村一体的市政设施体系

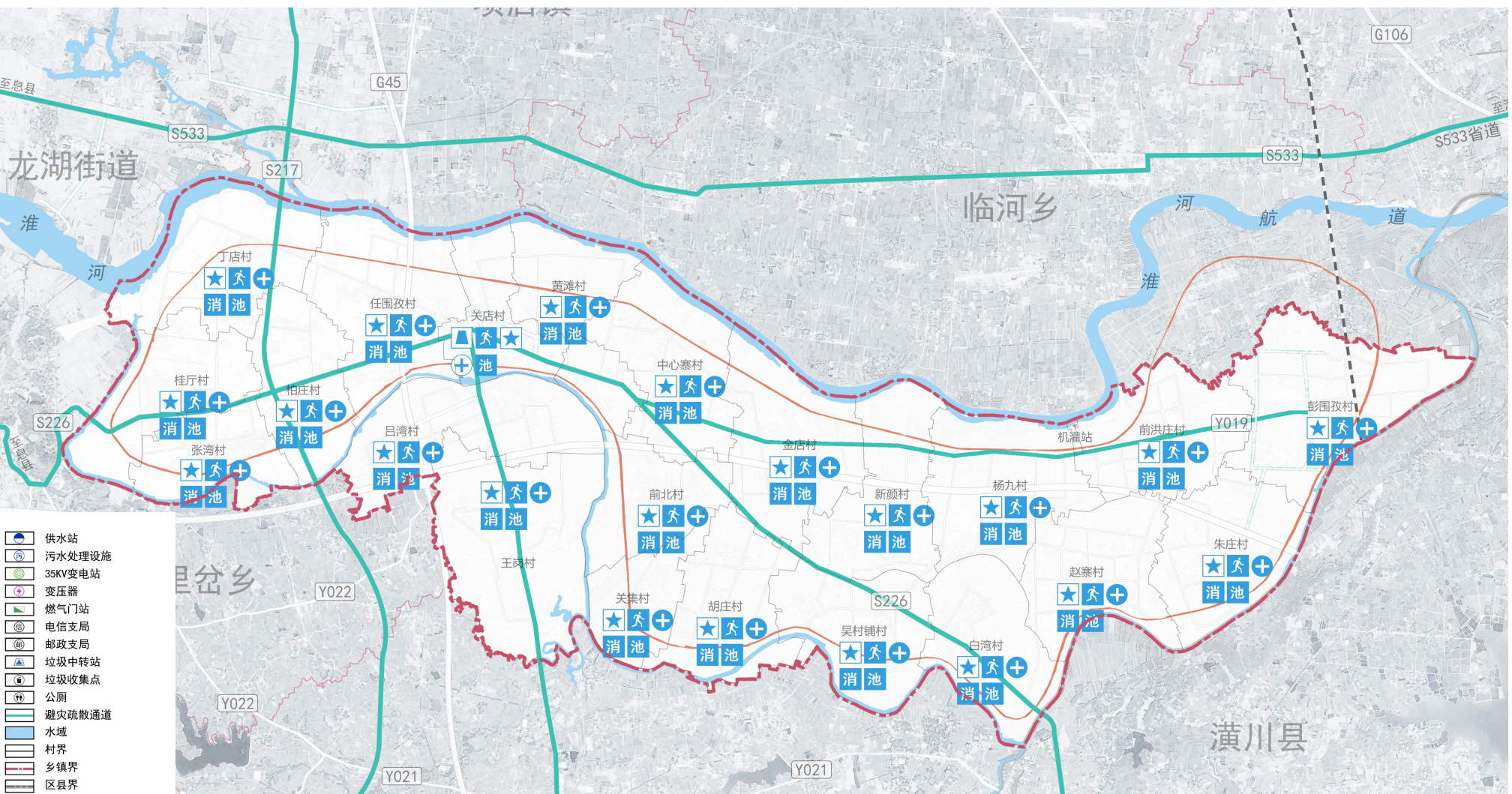
- ◆ **供水工程规划：**规划至2035年供水普及率达到100%。保留现状6处供水站，新建3处供水厂。
- ◆ **排水工程规划：**采用雨污分流排水方式。乡政府驻地规划污水处理设施1处，村庄单独规划污水处理设施；利用地形条件和河道分布就近排放雨水。
- ◆ **电力工程规划：**保留现状35kV变电站，各村按需配置变压器。
- ◆ **通信工程规划：**保留现状邮政支局，适当增设快递收发点，适当增设移动通信基站，增加5G网络覆盖率。
- ◆ **燃气工程规划：**规划新建1处燃气门站，各村设施燃气调压箱。
- ◆ **环卫工程规划：**采用村收集、镇转运的垃圾处理方式，新建1处垃圾中转站，3处垃圾转运站。



4.4 综合防灾规划

预防为主、多措并举，构建安全韧性

- ◆ **防洪规划：**关店乡位于淮河干流上游，防洪标准按超**10年**一遇；10年一遇除涝标准治理，完成河道清淤。
- ◆ **抗震规划：**关店乡按地震基本烈度为6度进行设防，建立全乡防震减灾指挥中心。
- ◆ **消防规划：**乡政府驻地规划乡镇志愿消防队1处，各村设置消防蓄水池。
- ◆ **人防规划：**规划乡政府驻地人防工程按照40%留城人口，人均人防工程面积不低于1.5平方米进行建设；乡政府驻地重点地必须按照规划要求建设人防工程。



5

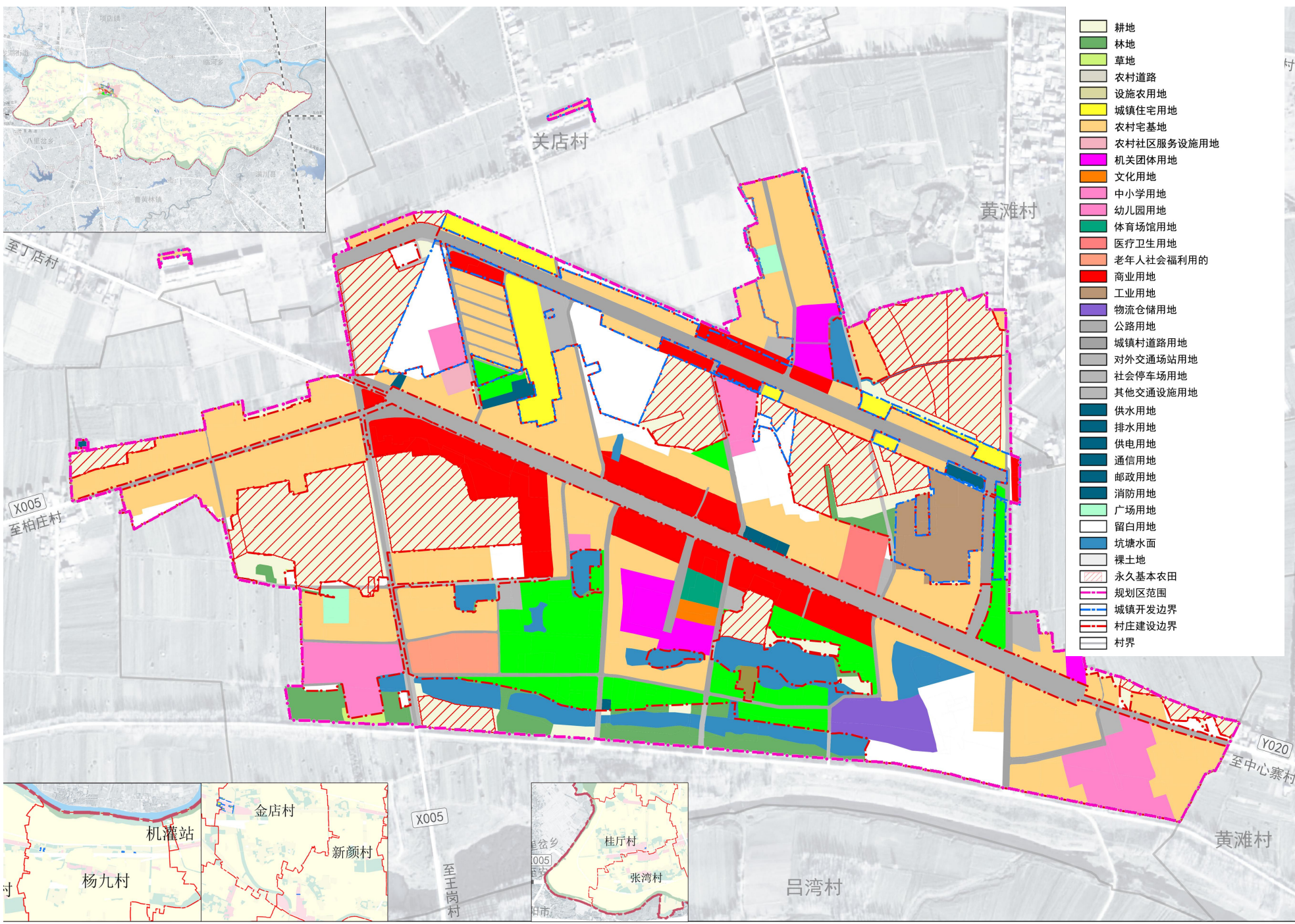
乡政府驻地规划

5.1 用地布局

5.2 品质提升

5.1 规划用地布局

- **优先保障民生服务：**乡政府驻地增加公共服务设施用地供给，提高生活品质，在S226省道两侧集中布局，形成连续的公共服务带。
- **优化生活空间布局：**以现状建设的居住区格局为基础，梳理路网脉络，提升公共服务设施和基础设施水平，增设开敞空间，打造环境优美、生活舒适的居住环境。
- **提升人居环境：**在驻地东侧布局产业用地，未来发展一二三产融合产业，促进乡镇产业发展，助力乡村振兴。增加绿地与开敞空间，提升乡政府所在地环境品质。居住生活组团重点增加小微绿地公共空间，提升人居环境品质。



5.2 品质提升

完善全龄友好、公平共享的配套设施体系

- **教育设施：**保留关店乡中学1所、小学1所、幼儿园1所，规划新建小学1所、幼儿园2所，满足乡域学龄人口使用需求。
- **文化设施：**规划1处文化活动中心、包括文化活动室，位于乡政府驻地北侧北侧。
- **体育设施：**规划1处大型多功能运动场地及室外综合健身场地。
- **社会福利设施：**乡政府驻地规划南侧紧邻X002县道新建1所养老院。升级完善养老设施。
- **供水设施：**现状供水厂升级为一级饮用水水源保护区。
- **污水设施：**规划污水处理厂1处，位于乡政府驻地南侧；
- **环卫设施：**乡政府驻地规划5处公厕，驻地内垃圾集中运送至黄滩村垃圾中转站。

健全开敞空间体系

结合现状未建设用地，建设街头公园广场，同时配建停车场、公厕、体育设施，提升驻地人居环境品质，助力旅游发展。



6

规划实施保障

6.1 规划传导

6.2 近期建设

6.3 保障实施

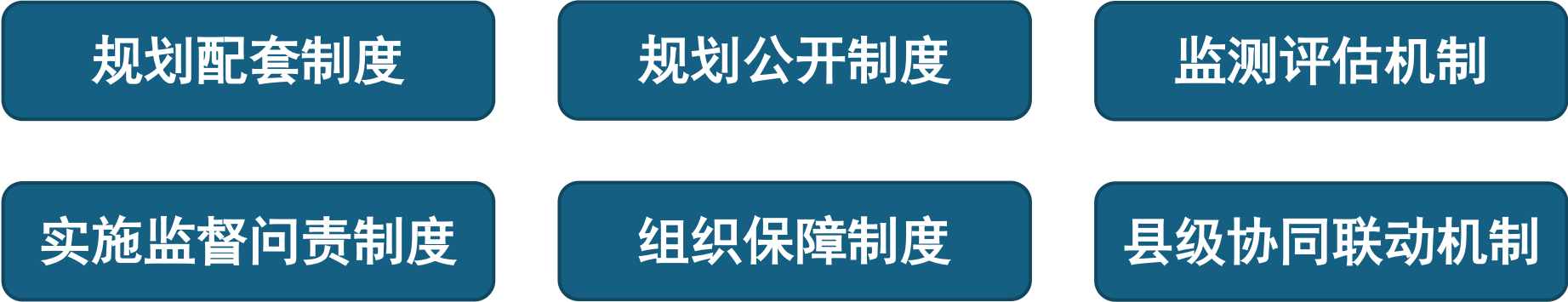
6.1 规划传导



6.2 近期建设



6.3 实施保障



共绘美好蓝图 共建宜居家园

诚邀社会各界朋友为关店乡发展建言献策

